



**Pracownia Ochrony  
Środowiska**  
Paweł Molenda

ul. Langiewicza 28/23; 70-263 Szczecin

NIP: 852-112-91-37; tel./fax.: 91 484 33 27; kom: 604 791 019

e-mail: [biuro@molenda-srodowisko.eu](mailto:biuro@molenda-srodowisko.eu); [www.molenda-srodowisko.eu](http://www.molenda-srodowisko.eu)

---

# **OCENA WPŁYWU EKSPLOATACJI ZŁOŻA KRUSZYWA NATURALNEGO „CHEŁM DOLNY” NA OBSZAR NATURA 2000 OSTOJA WITNICKO-DĘBNIAŃSKA PLB320015**

Opracował Zespół:

**mgr inż. Paweł Molenda**

Biegły Wojewody Zachodniopomorskiego w zakresie:

- postępowania wodnoprawnego Nr W-021;

- sporządzania ocen oddziaływania na środowisko Nr Ś-040

Uprawnienia budowlane do projektowania:

- Instalacje i sieci sanitarne - Nr 84/Sz/2002

**Wojciech Mrugowski**

specjalista ornitolog/ocena oddziaływania na obszar Natura 2000

**mgr inż. Marcin Sulowski**

ocena oddziaływania na obszar Natura 2000

Szczecin, 10 czerwca 2021 r.

## SPIS TREŚCI

<b>1. CEL I ZAKRES OPRACOWANIA.</b> .....	<b>3</b>
<b>2. POŁOŻENIE I CHARAKTERYSTYKA OBSZARU OBJĘTEGO PROJEKTEM ZMIANY STUDIUM UWARUNKOWAŃ I KIERUNKÓW ZAGOSPODAROWANIA PRZESTRZENNEGO GMINY TRZCIŃSKO-ZDRÓJ.</b> .....	<b>3</b>
<b>3. PRZEDMIOT PROJEKTU ZMIANY STUDIUM UWARUNKOWAŃ I KIERUNKÓW ZAGOSPODAROWANIA PRZESTRZENNEGO GMINY TRZCIŃSKO-ZDRÓJ.</b> .....	<b>6</b>
<b>4. OBSZAR SPECJALNEJ OCHRONY PTAKÓW NATURA 2000 OSTOJA WITNICKO-DĘBNIĄSKA PLB320015.</b> .....	<b>8</b>
<b>5. CHARAKTERYSTYKA PRZYRODNICZA AWIFAUNY OBSZARU OBJĘTEGO PROJEKTEM ZMIANY STUDIUM UWARUNKOWAŃ I KIERUNKÓW ZAGOSPODAROWANIA PRZESTRZENNEGO GMINY TRZCIŃSKO-ZDRÓJ ORAZ JEGO SĄSIEDZTWA W SZCZEGÓLNOŚCI ODNIESIENIU DO PRZEDMIOTÓW OCHRONY OBSZARU NATURA 2000 OSTOJA WITNICKO-DĘBNIĄSKA PLB320015.</b> .....	<b>11</b>
5.1. OBSZAR BADAŃ.....	11
5.2. TERMINY KONTROLI TERENOWYCH. ....	12
5.3. METODYKA OBSERWACJI. ....	12
5.4. WYNIKI OBSERWACJI TERENOWYCH. ....	12
<b>6. OCENA ZNACZENIA OBSZARU OBJĘTEGO PROJEKTEM ZMIANY STUDIUM UWARUNKOWAŃ I KIERUNKÓW ZAGOSPODAROWANIA PRZESTRZENNEGO GMINY TRZCIŃSKO-ZDRÓJ DLA PRZEDMIOTÓW OCHRONY OBSZARU NATURA 2000 OSTOJA WITNICKO-DĘBNIĄSKA PLB320015.</b> .....	<b>18</b>
<b>7. OCENA SKUTKÓW PRZYJĘCIA PROJEKTU ZMIANY STUDIUM UWARUNKOWAŃ I KIERUNKÓW ZAGOSPODAROWANIA PRZESTRZENNEGO GMINY TRZCIŃSKO-ZDRÓJ.</b> .....	<b>19</b>
7.1. UWARUNKOWANIA WYNIKAJĄCE Z ZARZĄDZENIA REGIONALNEGO DYREKTORA OCHRONY ŚRODOWISKA W SZCZECINIE I REGIONALNEGO DYREKTORA OCHRONY ŚRODOWISKA W GORZOWIE WIELKOPOLSKIM Z DNIA 15 KWIECZNIA 2015 R. W SPRAWIE USTANOWIENIA PLANU ZADAŃ OCHRONNYCH DLA OBSZARU NATURA 2000 OSTOJA WITNICKO-DĘBNIĄSKA PLB320015.	19
7.2. INNE UWARUNKOWANIA WYNIKAJĄCE Z PRZEPISÓW PRAWA.....	48
7.3. PODSUMOWANIE. ....	50

### Załączniki:

1. Ekspertyza przyrodnicza na potrzeby opracowania planu zadań ochronnych dla obszaru Natura 2000 OSO Ostoja Witnicko-Dębnińska PLB320015 – stanowiska ptaków objętych ekspertyzą (arkusz 1).

## **1. Cel i zakres opracowania.**

Niniejsze opracowanie zostało sporządzone w związku ze stanowiskiem Regionalnego Dyrektora Ochrony Środowiska w Szczecinie wyrażonym w postanowieniu z dnia 14 kwietnia 2021 r., znak: WOPN-OS.610.43.2021.MP, w którym organ odmówił uzgodnienia projektu zmiany studium uwarunkowań i kierunków zagospodarowania przestrzennego gminy Trzcińsko-Zdrój zainicjowanego Uchwałą Nr XXII/151/2020 Rady Miejskiej w Trzcińsku-Zdroju z dnia 24 lipca 2020 r. w sprawie przystąpienia do sporządzenia zmiany studium uwarunkowań i kierunków zagospodarowania przestrzennego gminy Trzcińsko-Zdrój.

Celem sporządzenia niniejszego opracowania jest stwierdzenie, czy wyznaczenie w studium uwarunkowań i kierunków zagospodarowania przestrzennego gminy Trzcińsko-Zdrój obszaru występowania udokumentowanych złóż kruszywa naturalnego pn. „Chełm Dolny” oraz ewentualna późniejsza eksploatacja tego złoża może spowodować znacząco negatywny wpływ na obszar specjalnej ochrony ptaków Natura 2000 Ostoja Witnicko-Dębniańska PLB320015.

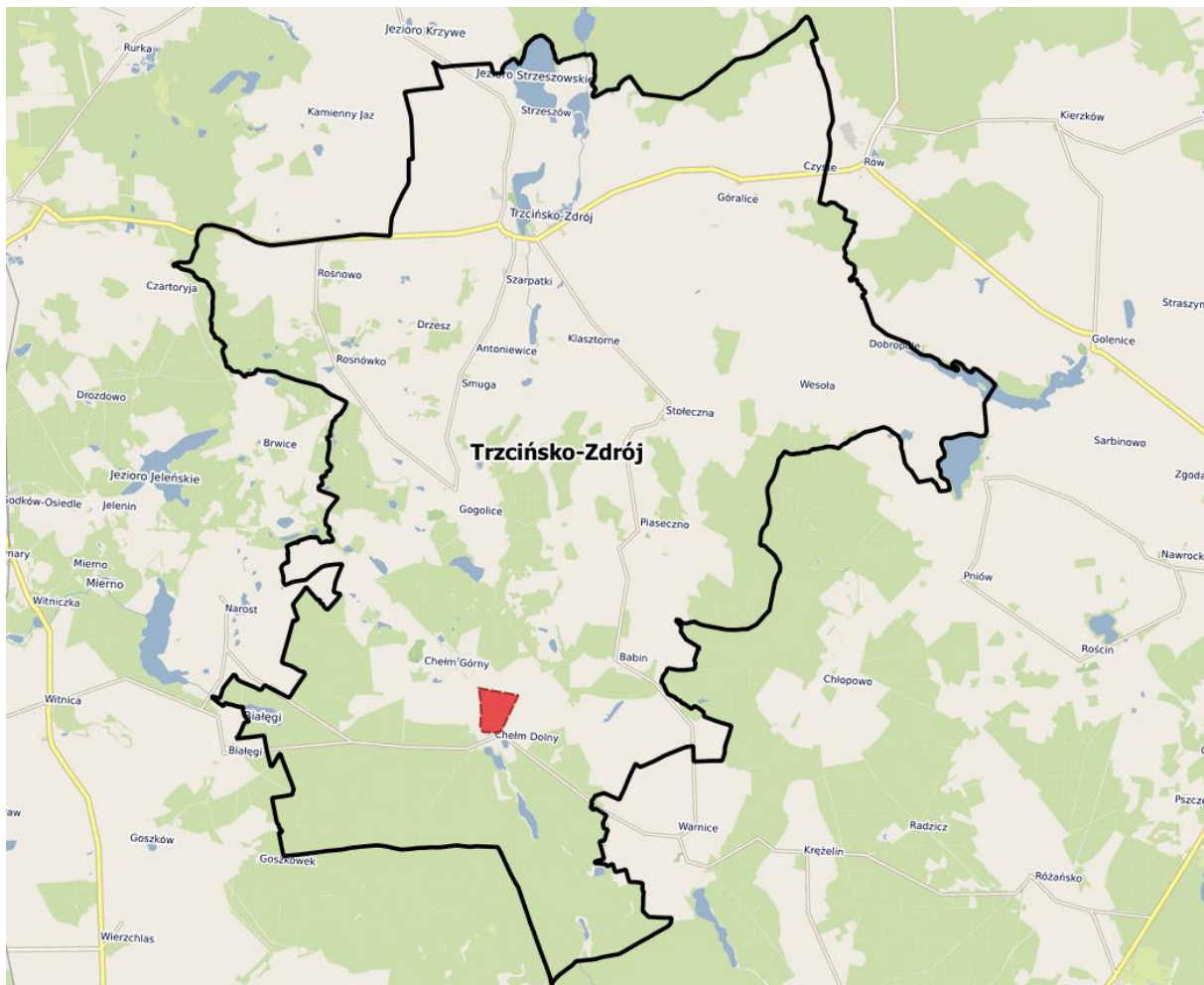
Wnioski zawarte w niniejszym dokumencie zostały sformułowane na podstawie inwentaryzacji przyrodniczych przeprowadzonych w okresie od lipca 2020 r. do maja 2021 r. oraz dostępnych materiałów zgromadzonych na potrzeby opracowania planu zadań ochronnych dla obszaru Natura 2000 Ostoja Witnicko-Dębniańska PLB320015 znajdujących się w zasobach Regionalnego Dyrektora Ochrony Środowiska w Szczecinie (udostępnione Pracowni Ochrony Środowiska przez Regionalnego Dyrektora Ochrony Środowiska w Szczecinie przy piśmie z dnia 8 lutego 2018 r., znak: WONS-NS.402.21.2018.MM).

## **2. Położenie i charakterystyka obszaru objętego projektem zmiany studium uwarunkowań i kierunków zagospodarowania przestrzennego gminy Trzcińsko-Zdrój.**

Obszar objęty zmianą studium położony jest w południowej części gminy Trzcińsko-Zdrój.

Obszar projektu zmiany studium obejmuje działkę ewidencyjną 1/13 obręb Chełm Dolny w gminie Trzcińsko-Zdrój, powiecie gryfińskim.

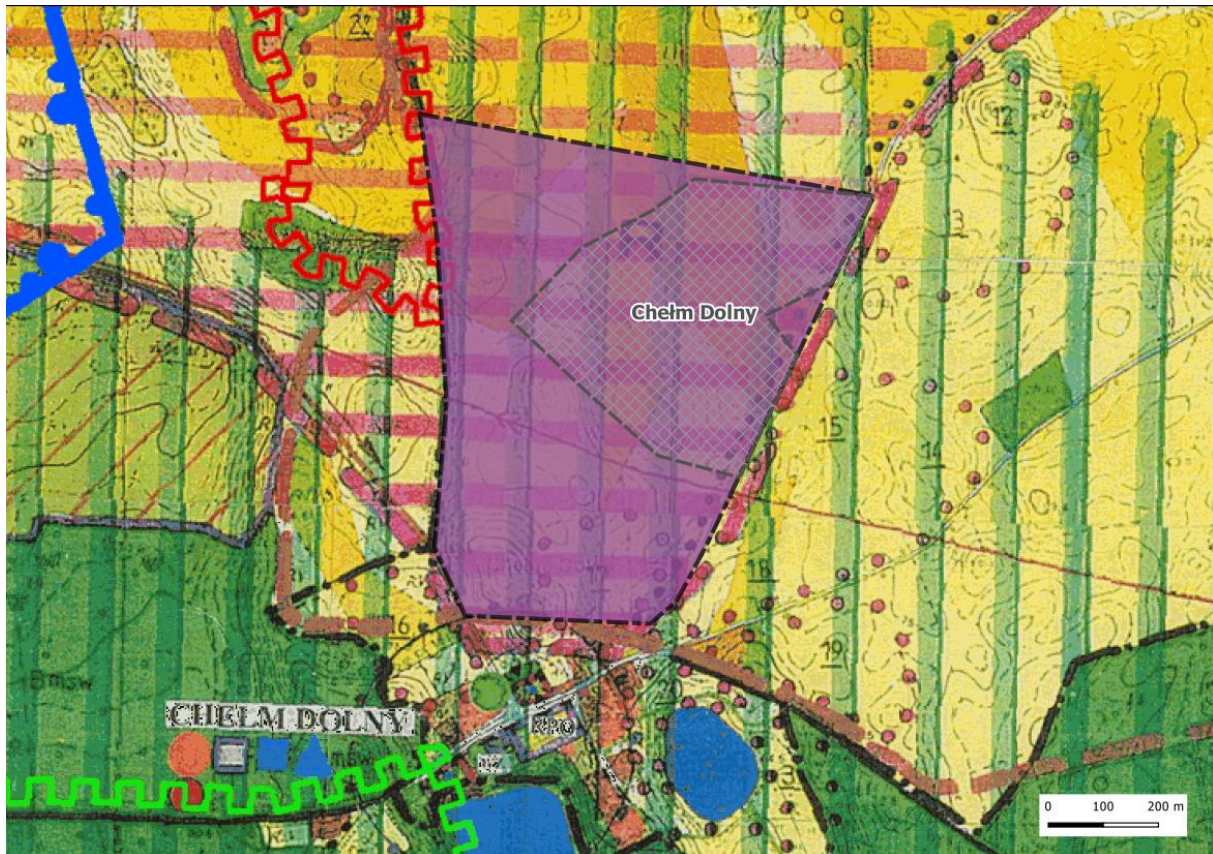
Poglądowe położenie obszaru objętego zmianą studium na tle gminy Trzcińsko-Zdrój przedstawia poniższa rycina.



**Ryc. Poglądowe położenie obszaru objętego zmianą studium na tle gminy Trzcianko-Zdrój.**

Całkowita powierzchnia obszaru działki 1/13 wynosi 48 0547 m<sup>2</sup> (48,1 ha). Powierzchnia na której udokumentowano złożę wynosi 19,93 ha i jest to część działki 1/13.

Poglądowe położenie obszaru objętego zmianą studium oraz złoża Chełm Dolny na tle obowiązującego studium uwarunkowań i kierunków zagospodarowania przestrzennego gminy Trzcianko-Zdrój przedstawia poniższa rycina.



Ryc. Poglądowe położenie obszaru objętego zmianą studium oraz złoża Chełm Dolny na tle obowiązującego studium uwarunkowań i kierunków zagospodarowania przestrzennego gminy Trzcianko-Zdrój.

Teren złoża i jego bliskie otoczenie to grunty VIb, V i VI klasy bonitacyjnej, natomiast teren działki 1/13 pod względem bonitacyjnym to grunty orne, słabe użytki zielone oraz nieużytki.

Grunty w granicach działki 1/13 są użytkowane rolniczo i stanowią jedno rozległe pole (w 2020 obsiane łubinem wąskolistnym, w północnozachodniej części też soją). Uprawy wielkoobszarowe, intensywne, porastają w niewielkim stopniu chwastami segetalnymi z dominacją pospolitych gatunków, najbardziej odpornych na stosowane zabiegi agrotechniczne i chemiczne środki ochrony (tasznik pospolity *Capsella bursa-pastoris*, gwiazdnica pospolita *Stellaria media*, komosa biała *Chenopodium album*).





Fot. Rozległa uprawa polowa w granicach obszaru opracowania.

### **3. Przedmiot projektu zmiany studium uwarunkowań i kierunków zagospodarowania przestrzennego gminy Trzcińsko-Zdrój.**

Zgodnie z § 3 Uchwały Nr XXII/151/2020 Rady Miejskiej w Trzcińsku-Zdroju z dnia 24 lipca 2020 r., przedmiotem zmiany studium jest wyznaczenie obszaru występowania udokumentowanych złóż kruszywa naturalnego pn. „Chełm Dolny”.

Poniżej przedstawiono główne informacje dotyczące złoża kruszywa naturalnego pn. „Chełm Dolny”.

Poszukiwanie i dokumentowanie złoża rozpoczęto na podstawie decyzji wydanej przez Marszałka Województwa Zachodniopomorskiego z dnia 1 marca 2016 r. znak: WOŚ.III.7429.1.2016.PW zatwierdzającej „Projekt robót geologicznych na poszukiwanie i rozpoznanie złoża kruszywa naturalnego (piasków i żwirów) „Chełm Dolny””.

Przedmiotowe złożo zostało udokumentowane, a jego zasoby geologiczne ustalone w dokumentacji geologicznej zatwierdzonej przez Marszałka Województwa Zachodniopomorskiego decyzją z dnia 6 lutego 2018 r.. znak: WOŚ.7427.2.2018.ZZ.

Złożo udokumentowano na części działki nr 1/13 w obrębie Chełm Dolny powierzchni wynoszącej ok. 19,93 ha. Zasoby ustalone w dokumentacji wynoszą 2 214,31 tys. ton w kat. C<sub>1</sub>.

Przeprowadzone wiercenia wykazały, że kopaliną główną złoża jest kruszywo naturalne piaszczysto-żwirowe i żwirowo - piaszczyste. Kopaliny towarzyszące i współwystępujące nie zostały udokumentowane. Strop złoża występuje się na rzędnej 70,66 - 80,30 m n.p.m., a średnio 76,59 m n.p.m. Miąższość serii złożowej rozpoznanej otworami wiertniczymi waha się od 4,00 do 13,30 m, (śr. 5,97 m). Złożo zbudowane jest z wodnolodowcowych osadów piaszczysto-żwirowych i żwirowo-piaszczystych zdeponowanych na przedpolu topniejącego lodowca podczas stadiału górnego, fazy pomorskiej zlodowacenia Wisły. W złożu widoczne są naprzemianległe warstwy bogatsze i uboższe we frakcję żwirową. Miejscami, występuje

nawet warstwa grubego bruku morenowego (otw. CH-14 i CH-7), która była bardzo trudna do przewiercenia. Rytmiczne warstwowanie osadów o różnym uziarnieniu jest związane z dynamiką przepływu wód wodnolodowcowych wypływających od czoła lodowca na południe. Warstwy kamienie, głazów i bruku są pozostałością osadów morenowych, które były zdeponowane prawdopodobnie wewnątrz brył topniejącego lodu lub na jego powierzchni. Niewielkie przerosty złożowe występują tylko we wschodniej części złoża. Są one wykształcone w postaci pyłów i pyłów piaszczystych o grubości od 0,20 m (CHD-16) do 0,40 m (CHD-17). W spągu dokumentowanego złoża występują piaski średnioziarniste, lokalnie zapyłone, z pojedynczymi żwirami. Dolna granica pozioma złoża ma zazwyczaj płynne, łagodne i mało wyraźne przejście. Utwory podścielające złożo to głównie piaski drobne, średnie, czasem zapyłone. Miejscami posiadają niewielką zawartość żwirów (poniżej 10%). Rzędna spągu złoża układa się na wysokości 65,55 - 76,10 m n.p.m., (średnio 70,58 m n.p.m.). Największe miąższości złoża stwierdzono w jego części północno - wschodniej, (otw. CHD-31), w części południowo-wschodniej, (otw. CHD-7). W części zachodniej złoża seria piaszczysto-żwirowa ma miąższość w granicach 4 - 5 m. Nadkład nad złożem wykazuje małą zmienność i waha się w przedziale 0,30 - 1,10 m. Reprezentuje go niemal wyłącznie gleba, jedynie w otworze CHD-14 poniżej gleby w znajduje się warstwa o grubości 0,70 m piasków pylastych.

Złożo „Chełm Dolny” zostało udokumentowane na obszarze 19,93 ha, a dolna granica pozioma złoża znajduje się powyżej zwierciadła wód podziemnych. Warunki hydrogeologiczne w rejonie złoża nie należą do skomplikowanych. Podczas prowadzonych robót wiertniczych nawiercono zwierciadło wód czwartorzędowych o charakterze swobodnym. Na obszarze złoża zwierciadło wody występuje na głębokości od 5,80 m do 15,40 m. W najniższym punkcie zwierciadło stwierdzono na rzędnej 64,15 m n.p.m. (CHD-11), a w najwyższym na 66,51 m n.p.m. (CHD-13), średnio układa się na rzędnej 65,19 m n.p.m.

Na omawianym terenie użytkowe piętra wodonośne występują w utworach piaszczystych czwartorzędu i trzeciorzędowych. W rejonie Chełma Dolnego główny poziom wodonośny występuje w utworach czwartorzędowych i jest powszechnie eksploatowany w wielu ujęciach. Poziom ten występuje w czwartorzędowych, piaszczystych i piaszczysto-żwirowych utworach z okresu zlodowacenia Wisły. Warstwy wodonośne zasilane są głównie z infiltracji opadów atmosferycznych oraz w mniejszym stopniu z infiltracji wód powierzchniowych z cieków i jezior. Wielkość zasilania poziomu zależy od głębokości występowania warstw wodonośnych oraz od istniejącego układu krążenia wód. Wody tego poziomu, w większości odwierconych studni, występują pod ciśnieniem subartezyjskim.

Analiza badań laboratoryjnych kruszywa z pobranych prób wskazuje, iż w złożu dominują piaski drobno- i średnioziarniste (frakcja 0,063-1 mm). Zawartość piasków, wyliczona metodą średniej ważonej, wynosi średnio 62,11%. Piaski gruboziarniste (frakcja 1-2 mm) występują średnio w ilości 10,16%. Zawartość żwirów (frakcja > 2 mm) osiąga średnio 24,64%. Ilość pyłów mineralnych (frakcja <0,063 mm) kształtuje się natomiast na poziomie 3,10%. Gęstość nasypowa kopaliny w stanie zagęszczonym waha się od 1,83 do 2,10 Mg/m<sup>3</sup> średnio wynosi 1,93 Mg/m<sup>3</sup>. Kruszywo pozbawione jest zanieczyszczeń organicznych. Kruszywo naturalne ze złoża „Chełm Dolny” cechuje się średnimi i dobrymi parametrami jakościowymi, mogą być one stosowane do celów budowlanych, jako: kruszywa do mieszanek bitumicznych i powierzchniowych utrwaleń stosowanych na drogach, lotniskach i innych powierzchniach przeznaczonych do ruchu, kruszywa do niezwiązanych i związanych hydraulicznie materiałów stosowanych w obiektach budowlanych i budownictwie drogowym oraz jako kruszywa do betonu.

Charakterystykę parametrów fizyko-chemicznych kruszywa naturalnego ze złoża „Chełm Dolny” przedstawia poniższa tabela, stanowiąca kartę informacyjną złoża.

**Tab. Karta informacyjna złoża.**

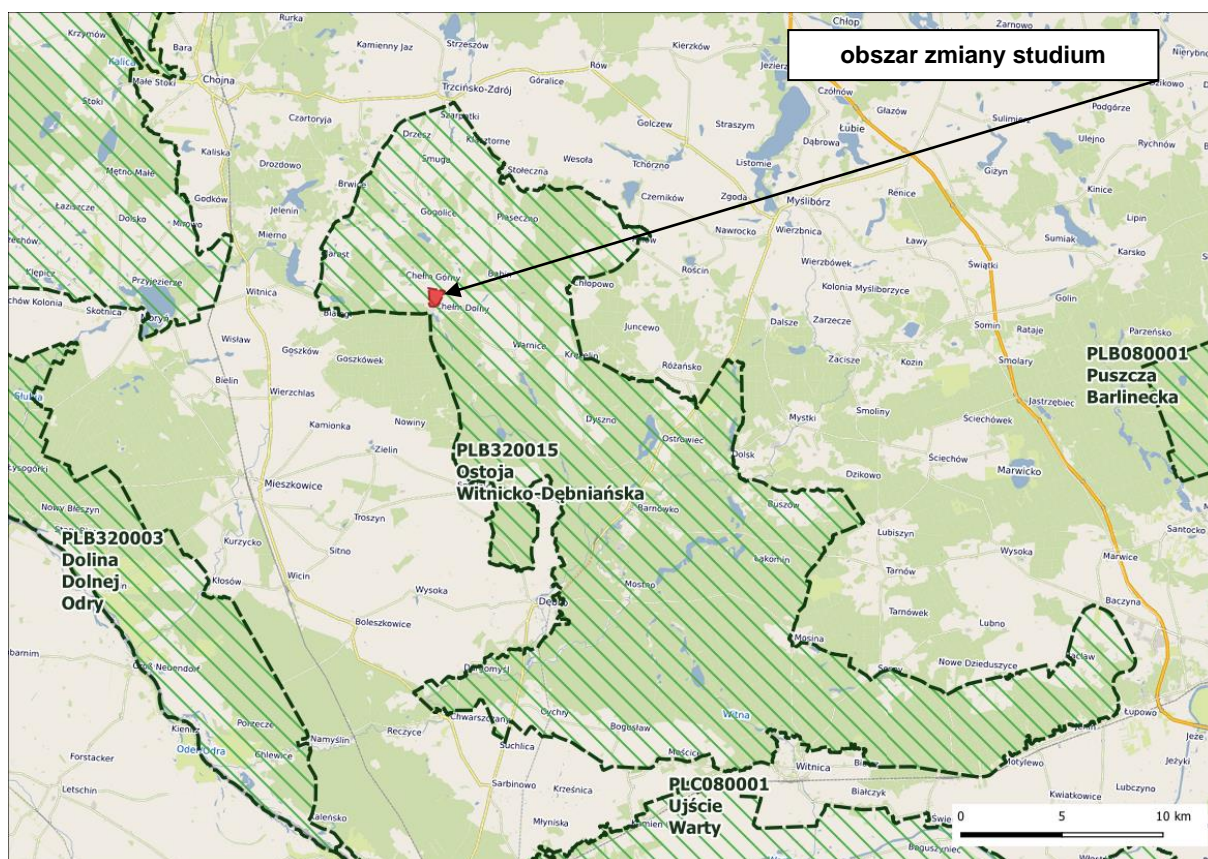
Lp.	Nazwa złoża	CHEŁM DOLNY
1.	Kopalina główna	kruszywo naturalne - piaski i żwiry
2.	Kopaliny towarzyszące	Brak
3.	Położenie złoża: miejscowość, gmina, powiat, województwo	miejscowość: Chełm Dolny, gmina: Trzcińsko Zdrój, powiat: gryfiński, województwo: zachodniopomorskie
4.	Użytkownik złoża: adres, telefon, fax	Lafarge Kruszywa i Beton ul. Iłżecka 24F 02-135 Warszawa Tel. + 48 22/ 324 60 00
5.	Właściciel terenu złoża	Inwestor
6.	Stan zagospodarowania złoża - wcześniejsza eksploatacja	złóże niezagospodarowane,
7.	Klasa gleb na obszarze złoża	nieużytki i grunty rolne klas IV-VI
8.	Sposób użytkowania powierzchni na terenie złoża	Grunty orne
9.	Obiekty i obszary chronione w sąsiedztwie złoża	Brak
10.	Zagrożenia środowiska przez wydobycie i przeróbkę kopaliny	Zmiana ukształtowania terenu, powstanie wyrobiska. Nie planuje się przeróbki kopaliny
11.	Sposób rozpoznania złoża	otworami wiertniczymi
12.	Budowa geologiczna złoża: forma, sposób ułożenia, wiek i rodzaj utworów budujących i otaczających złóże, rodzaj nadkładu	Forma złoża - pokładowa (pozioma), seria złożowa - czwartorzędowe piaski i piaski ze żwirem, nadkład - gleba, utwory podścielające-gлина szara. Stratygrafia - czwartorzęd, plejstocen
13.	Powierzchnia złoża	19,93 ha
14.	Grubość nadkładu (N) od ... do ... średnio	od 0,3 m do 1,1 m śr.0,43 m
15.	Miąższość złoża (Z) od ... do ... średnio ...	od 3,20 m do 13,30 m; śr. 5,97 m
16.	Głębokość spągu od ... do ... średnio ...	od 4,50 m do 13,70 m; śr. 6,43 m
17.	Stosunek N/Z od ... do ...	od 0,03 do 0,26 śr. 0,08
18.	Parametry jakościowe kopaliny min ... max ... średnio ...	punkt piaskowy - od 35,24 do 90,85 %, śr. 72,25 % zawartość pyłów - od 0,94 % do 7,68 %, średnio 3,1 % zanieczyszczenia obce - barwa nie ciemniejsza i nie jaśniejsza od barwy wzorcowej gęstość nasypowa w stanie utrzesionym - od 1,83 t/m <sup>3</sup> do 2,1 t/m <sup>3</sup> , średnio 1,93 t/m <sup>3</sup>
19.	Obliczona wielkość zasobów w m <sup>3</sup> i w t	2 214,31 tys. ton
20.	Przewidywany sposób eksploatacji	Odkrywkowy
21.	Kierunki zastosowań kopaliny	Drogownictwo, budownictwo
22.	Inne uwagi (dotyczące złoża i sposobu jego eksploatacji)	Złóże suche

Jak wskazano w karcie informacyjnej złoża, **złóże „Chełm Dolny” jest złóżem suchym, wobec czego eksploatacja nie spowoduje naruszenia stosunków wodnych oraz nie wpłynie negatywnie na stan wód powierzchniowych i podziemnych w jego rejonie.** Z uwagi na powyższe, na etapie eksploatacji nie przewiduje się odwodnienia wyrobiska i sztucznego odprowadzania wody.

#### **4. Obszar specjalnej ochrony ptaków Natura 2000 Ostoja Witnicko-Dębniańska PLB320015.**

Obszar objęty projektem zmiany studium znajduje się w całości w granicach obszaru Natura 2000 Ostoja Witnicko-Dębniańska PLB320015.





Ryc. Poglądowe położenie obszaru objętego projektem zmiany studium na tle obszaru Natura 2000 Ostoja Witnicko-Dębniańska PLB320015.

Dla obszaru Natura 2000 obowiązuje Zarządzenie Regionalnego Dyrektora Ochrony Środowiska w Szczecinie i Regionalnego Dyrektora Ochrony Środowiska w Gorzowie Wielkopolskim z dnia 15 kwietnia 2015 r. w sprawie ustanowienia planu zadań ochronnych dla obszaru Natura 2000 Ostoja Witnicko-Dębniańska PLB320015 (Dz. Urz. Woj. z 2015 r. poz. 1457).

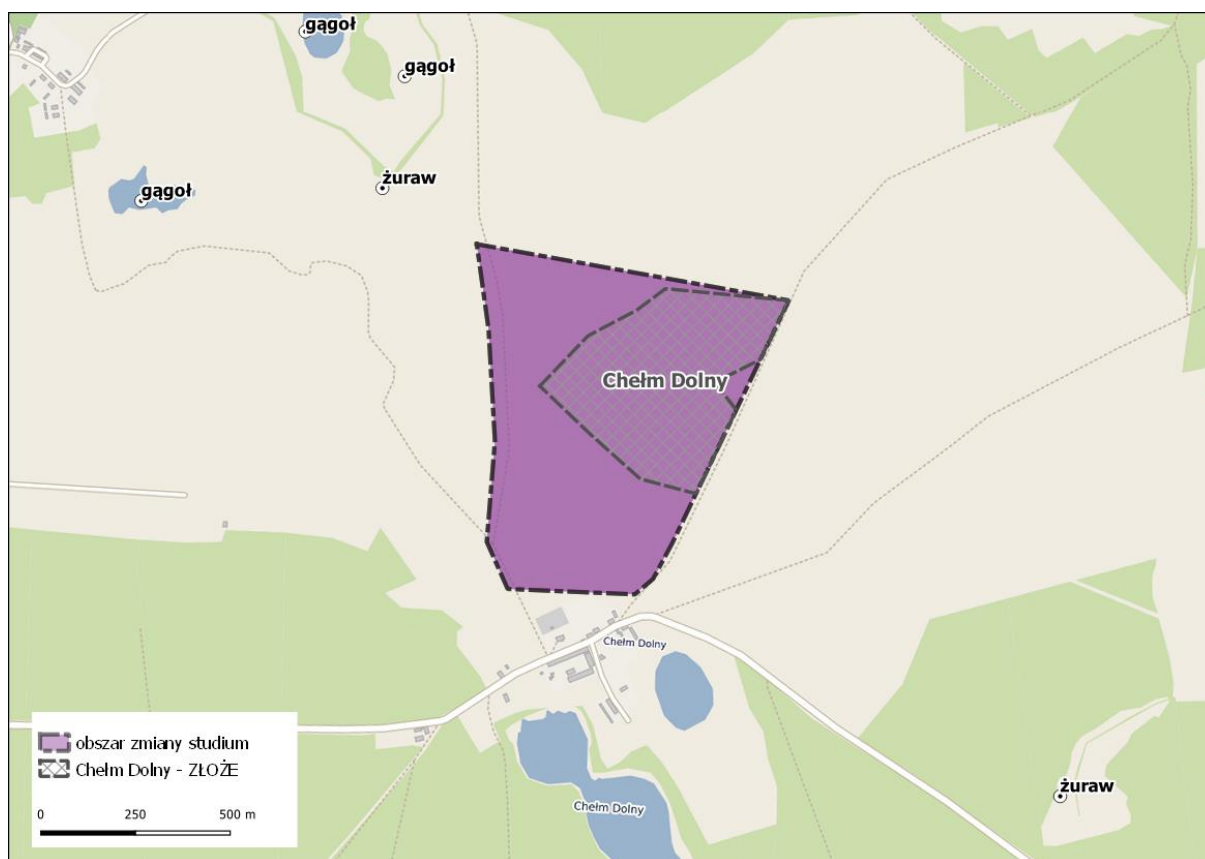
Przedmiotem ochrony obszaru, zgodnie z wyżej wskazanym Zarządzeniem, są następujące gatunki ptaków:

- Bocian czarny *Ciconia nigra*,
- Gęgawa *Anser anser*,
- Gągół *Bucephala clangula*,
- Kania czarna *Milvus migrans*,
- Kania ruda *Milvus milvus*,
- Bielik *Haliaeetus albicilla*,
- Błotniak stawowy *Circus aeruginosus*,
- Rybołów *Pandion haliaetus*,
- Żuraw *Grus grus*,
- Puchacz *Bubo Bubo*,
- Zimorodek *Alcedo atthis*.

Zgodnie z informacjami zamieszczonymi w materiałach zgromadzonych na potrzeby opracowania planu zadań ochronnych (PZO) dla obszaru Natura 2000 Ostoja Witnicko-Dębniańska PLB320015 (udostępnione Pracowni Ochrony Środowiska przez Regionalnego Dyrektora Ochrony Środowiska w Szczecinie przy piśmie z dnia 8 lutego 2018 r., znak: WONS-NS.402.21.2018.MM), na obszarze objętym zmianą studium oraz w jego bezpośrednim sąsiedztwie nie występują przedmioty ochrony obszaru.

Tytułem uzupełnienia należy wskazać, że przez „bezpośrednie sąsiedztwo” rozumie się działki stanowiące bezpośrednie sąsiedztwo, graniczące z terenem opracowania lub oddalone od niego w odległości nie większej niż kilkanaście metrów (Wyrok WSA w Krakowie z dnia 9 stycznia 2014 r., sygn. II SA/Kr 736/13).

Poglądowe położenie obszaru objętego projektem zmiany studium oraz obszaru złoża Chełm Dolny na tle stanowisk przedmiotów ochrony wykazanych w materiałach zgromadzonych na potrzeby opracowania planu zadań ochronnych dla obszaru Natura 2000 Ostoja Witnicko-Dębniańska PLB320015 przedstawiono na poniższej rycinie oraz w załączniku nr 1 do niniejszego opracowania.



**Ryc. Poglądowe położenie obszaru objętego projektem zmiany studium oraz obszaru złoża Chełm Dolny na tle stanowisk przedmiotów ochrony wykazanych w materiałach zgromadzonych na potrzeby opracowania planu zadań ochronnych dla obszaru Natura 2000 Ostoja Witnicko-Dębniańska PLB320015.**

Jako istotne należy wskazać, że zgodnie z powyższymi informacjami pochodzącymi z materiałów zgromadzonych na potrzeby opracowania planu zadań ochronnych dla obszaru Natura 2000 Ostoja Witnicko-Dębniańska PLB320015, w granicach obszaru opracowania ani w jego bezpośrednim sąsiedztwie nie wykazuje się stanowisk gęgawy ani innych przedmiotów ochrony.



## 5. Charakterystyka przyrodnicza awifauny obszaru objętego projektem zmiany studium uwarunkowań i kierunków zagospodarowania przestrzennego gminy Trzcianko-Zdrój oraz jego sąsiedztwa w szczególności odniesieniu do przedmiotów ochrony obszaru Natura 2000 Ostoja Witnicko-Dębniańska PLB320015.

Obserwacje przyrodnicze obszaru prowadzono w związku z faktem ubiegania się właściciela złoża Chełm Dolny o wydanie decyzji o środowiskowych uwarunkowaniach dla planowanego przedsięwzięcia polegającego na eksploatacji przedmiotowego złoża.

Na obszarze badań, w tym także na terenie planowanej inwestycji, były prowadzone badania fauny, w tym ornitofauny, mające na celu określenie rzeczywistego sposobu wykorzystania analizowanego terenu przez ptaki, które mogą występować w miejscu eksploatacji złoża i w jego sąsiedztwie. Uzyskane wyniki mają w sposób rzetelny określić potencjalny wpływ planowanej eksploatacji złoża na awifaunę. Poza badaniami fauny prowadzone są również obserwacje flory.

### 5.1. Obszar badań.

Prowadzone obserwacje obejmowały obszar planowanego przedsięwzięcia, tj. złoża w granicach działki 1/13 wraz z sąsiedztwem.

Teren złoża i jego bliskie otoczenie to grunty VIb, V i VI klasy bonitacyjnej, natomiast teren całej działki 1/13 pod względem bonitacyjnym to grunty orne, słabe użytki zielone oraz nieużytki.

Obszar opracowania to tereny rolnicze położone na północ od m. Chełm Dolny, w otoczeniu dróg gruntowych. Stanowi rozległe pole, gdzie w 2020 r. uprawiano przede wszystkim łubin wąskolistny i soję. Należy podkreślić, że jednogatunkowe uprawy wielkoobszarowe nie sprzyjają występowaniu dużej różnorodności gatunkowej zwierząt.

Obszar obserwacji przedstawiono na poniższej rycinie.



Ryc. Obszar obserwacji.

## 5.2. Terminy kontroli terenowych.

Poniżej przedstawiono terminy, w których przeprowadzono kontrole terenowe wykonane w ramach inwentaryzacji przyrodniczej w odniesieniu do fauny ptaków:

- 2 lipca 2020 r. – końcowy etap okresu lęgowego, okres dyspersji polęgowej ptaków,
- 5 sierpnia 2020 r. – okres dyspersji polęgowej ptaków,
- 3 listopada 2020 r. – okres migracji jesiennej,
- 22 kwietnia 2021 r. – okres migracji wiosennej i okres lęgowy ptaków,
- 11 maja 2021 r. – okres lęgowy ptaków.

## 5.3. Metodyka obserwacji.

Po terenie poruszano się pieszo oraz samochodem. Notowano wszystkie napotkane gatunki - na podstawie obserwacji wizualnych oraz wydawanych odgłosów. Do prac terenowych wykorzystywano lornetkę MR 10x42 (Ecotone) Dokumentację fotograficzną wykonywano aparatami Nikon D810 z użyciem obiektywu AF-S Nikkor 70-300.

W przypadku stanowisk rozrodu zwierząt umieszczonych w Załączniku I Dyrektywy Ptasiej, umieszczonych w Polskiej Czerwonej Księdze Zwierząt, na Polskiej czerwonej liście zwierząt, ptaków nielicznych oraz bardzo nielicznych jako lęgowe w Polsce, notowano dokładną lokalizację przy pomocy urządzenia GPS – Garmin GPSmap 62stc. Status lęgowych ptaków rzadkich w został ustalony na podstawie oceny liczebności i rozmieszczenia gatunków w skali kraju zamieszczonych w publikacjach Tomiałojć & Stawarczyk (2003), Sikora et al. (2007) oraz własnych wieloletnich doświadczeń terenowych.

## 5.4. Wyniki obserwacji terenowych.

W obszarze opracowania odnotowano następujące gatunki ptaków:

- Kruk *Corvus corax* – ochrona częściowa, nieliczny jako lęgowy w Polsce. Gatunek zalatujący w obszar opracowania, gniazdujący poza obszarem.
- Myszolów *Buteo buteo* - ochrona ścisła. Gatunek zalatujący w obszar opracowania, gniazdujący poza obszarem.
- Modraszka *Cyanistes caeruleus* - ochrona ścisła. Gatunek lęgowy w obszarze opracowania.
- Kwiczoł *Turdus pilaris* - ochrona ścisła. Gatunek lęgowy w obszarze opracowania.
- Mazurek *Passer montanus* - ochrona ścisła. Gatunek lęgowy w obszarze opracowania.
- Kos *Turdus merula* - ochrona ścisła. Gatunek lęgowy w obszarze opracowania.
- Trznadel *Emberiza citrinella* - ochrona ścisła. Gatunek lęgowy w obszarze opracowania.
- Zięba *Fringilla coelebs* - ochrona ścisła. Gatunek lęgowy w obszarze opracowania.
- Sójka *Garrulus glandarius* - ochrona ścisła. Gatunek zalatujący w obszar opracowania, gniazdujący poza obszarem.



- Błotniak stawowy *Circus aeruginosus* – ochrona ścisła, umieszczony w Załączniku I Dyrektywy Ptasiej. Gatunek zalatujący w obszar opracowania, gniazdujący poza obszarem.
- Śpiewak *Turdus philomelos* - ochrona ścisła. Gatunek lęgowy w obszarze opracowania.
- Pliszka siwa *Motacilla alba*- ochrona ścisła. Gatunek lęgowy w obszarze opracowania.
- Kopciuszek *Phoenicurus ochruros* - ochrona ścisła. Gatunek lęgowy w obszarze opracowania.

Poza obszarem opracowania (w sąsiedztwie) odnotowano lęgi rzadkich gatunków ptaków tj.:

- Błotniak stawowy *Circus aeruginosus* - ochrona ścisła, umieszczony w Załączniku I Dyrektywy Ptasiej,
- Żuraw *Grus Grus* - ochrona ścisła, umieszczony w Załączniku I Dyrektywy Ptasiej,
- Lerka *Lullula arborea* - ochrona ścisła, umieszczony w Załączniku I Dyrektywy Ptasiej,
- Gąsiorek *Lanius collurio* - ochrona ścisła, umieszczony w Załączniku I Dyrektywy Ptasiej,
- Srokosz *Lanius excubitor* - ochrona ścisła, nieliczny jako lęgowy w Polsce,
- Łabędź niemy *Cygnus olor* - ochrona ścisła, nieliczny jako lęgowy w Polsce,
- Gągoł *Bucephala clangula* - ochrona ścisła, nieliczny jako lęgowy w Polsce.



Ryc. Mapa z rozmieszczeniem stwierdzonych gatunków.



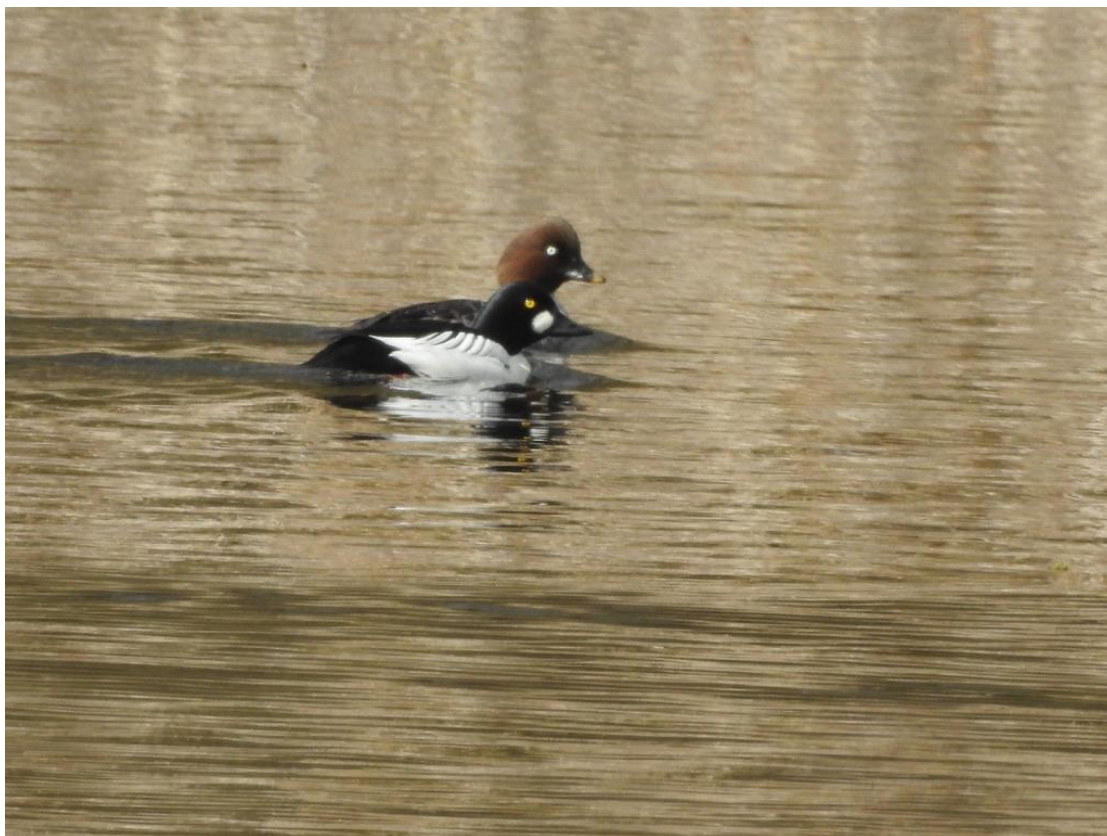
W obrębie terenu objętego opracowaniem brak jest stanowisk gatunków ptaków stanowiących przedmiot ochrony w obszarze Natura 2000 PLB320015 Ostoja Witnicko-Dębniańska.

W sąsiedztwie terenu znajdują się stanowiska takich gatunków, tj. gągoła *Bucephala clangula*, błotniaka stawowego *Circus aeruginosus* i żurawia *Grus grus*. Ponadto w sąsiedztwie terenu opracowania znajdują się stanowiska gatunków nie stanowiących przedmiotu ochrony w ww. ostoi a wymienione w SDF tj. dzięcioł czarny *Dryocopus martius*, gąsiorek *Lanius collurio* i lerka *Lullula arborea* (ocena obszaru określona jako D). Pozostałe gatunki wymienione w Zarządzeniu Regionalnego Dyrektora Ochrony Środowiska w Szczecinie i Regionalnego Dyrektora Ochrony Środowiska w Gorzowie Wielkopolskim z dnia 15 kwietnia 2015 r. w sprawie ustanowienia planu zadań ochronnych dla obszaru Natura 2000 Ostoja Witnicko-Dębniańska PLB320015. Nie gniazdują zarówno na terenie objętym zmianą studium jak i w jego sąsiedztwie (nie stwierdzono ich lęgów w 2020 i 2021 r. oraz podczas inwentaryzacji prowadzonej pomiędzy Chełmem Dolnym i Górnym w 2013 r. – Ziarnek, Mrugowski w ramach prac związanych z opracowaniem raportu o oddziaływaniu na środowisko dla przedsięwzięcia pn. „Zmiana koncesji na wydobywanie kruszywa naturalnego ze złoża „Chełm Górny I”, położonego w miejscowości Chełm Górny).

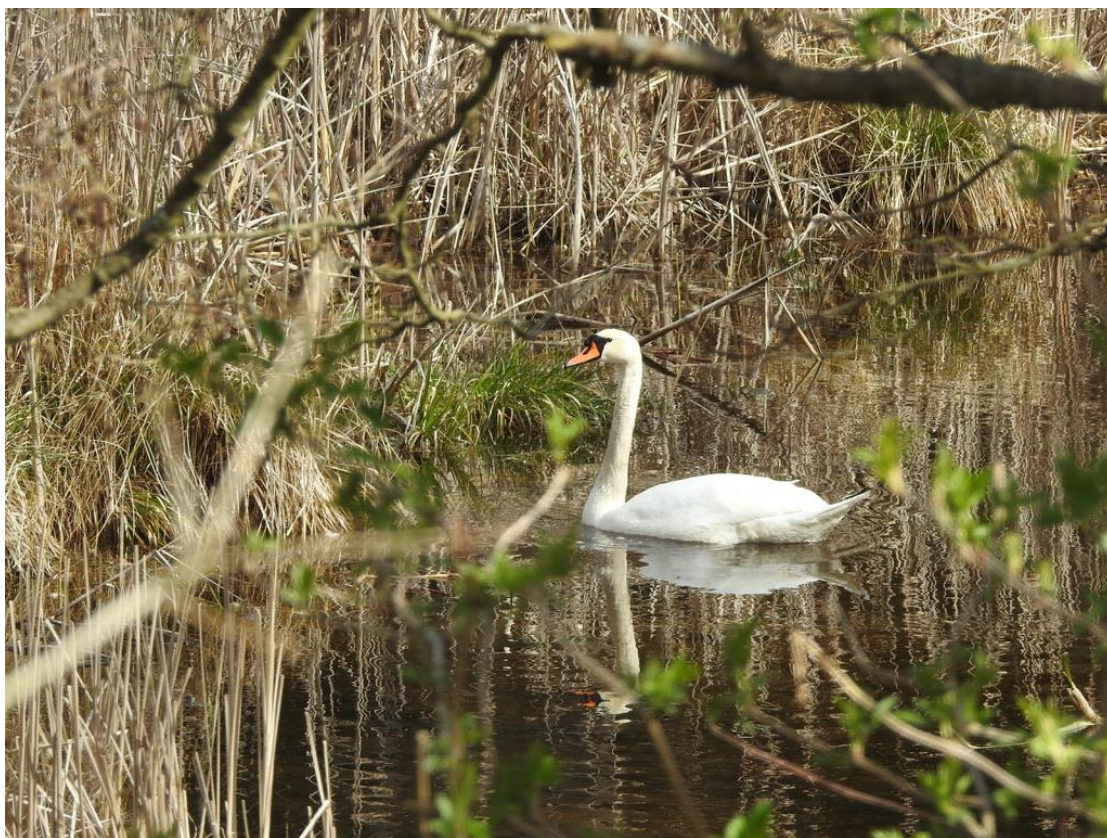


Fot. Teren zespołu przyrodniczo-krajobrazowego Jezioro Morskie Oko.





Fot. Para gągołów *Bucephala clangula* na Jeziorze Morskie Oko.



Fot. Łabędź niemy *Cygnus olor* na Jeziorze Morskie Oko.





Fot. Zbiornik wodny na południowy wschód od Chełmu Dolnego  
– miejsce lęgów błotniaka stawowego *Circus aeruginosus*.



Fot. Siedlisko lerki *Lullula arborea* i gąsiorka *Lanius collurio* w sąsiedztwie terenu opracowania.



Fot. Srokosz *Lanius excubitor* w sąsiedztwie terenu opracowania.



Fot. Kruki *Corvus corax* koczujące w sąsiedztwie terenu opracowania.



## **6. Ocena znaczenia obszaru objętego projektem zmiany studium uwarunkowań i kierunków zagospodarowania przestrzennego gminy Trzcieżsko-Zdrój dla przedmiotów ochrony obszaru Natura 2000 Ostoja Witnicko-Dębnińska PLB320015.**

Podczas prowadzenia obserwacji terenowych w sąsiedztwie terenu objętego projektem zmiany studium uwarunkowań i kierunków zagospodarowania przestrzennego stwierdzono trzy (3) gatunki stanowiące przedmiot ochrony obszaru Natura 2000 Ostoja Witnicko-Dębnińska PLB320015. Były to:

- błotniak stawowy *Circus aeruginosus*,
- żuraw *Grus grus*,
- gągoł *Bucephala clangula*.

Lęgi gągoła mają miejsce w okazałych dziuplach wykuwanych przez dzięcioła czarnego, natomiast żerowanie i przebywanie z młodymi ma miejsce na zbiornikach z otwartym lustrem wody. Takie biotopy nie występują w granicach obszaru objętego zmianą studium.

W przypadku żurawia i błotniaka stawowego w okresie od wczesnej wiosny do końca jesieni tereny uprawiane rolniczo oraz nieużytki stanowią mało atrakcyjne miejsce żerowiskowe ww. gatunków, zależnie od wysokości i zwartości roślinności. Gatunki te głównie preferują inne żerowiska (błotniak stawowy – rozległe łąki i pastwiska, żuraw - łąki i pastwiska z zabagnieniami). Stąd przedmiotowy obszar może, ale nie musi, stanowić okresowo część rewirów żerowiskowych zarówno błotniaka stawowego jak i żurawia. Należy jednak podkreślić, że nie są to istotne żerowiska.

W przypadku gęgawy *Anser anser* w sąsiedztwie terenu zmiany studium znajdują się potencjalne miejsca lęgowe – zbiorniki wodne z szuwarami, jednak z uwagi na brak dogodnej bazy żerowiskowej gatunek ten nie przystępuje do lęgów zarówno w obrębie jak i w sąsiedztwie obszaru zmiany studium. Gęgawy są roślinożerne. Wiosną żywią się głównie świeżymi pędami traw na wilgotnych łąkach. Na polach najczęściej wybierają wiosną kłącza perzu, a ponadto żerują też na oziminach, zwłaszcza pszennych i rzepakowych. W okresie rozrodu żywią się głównie świeżymi trawami, nie oddalając się od gniazda więcej niż na 2 km. W okresie pierzenia jedzą to, co mogą znaleźć na zbiorniku, gdzie odbywają pierzenie i w bezpośrednim jego sąsiedztwie. Stąd są to zwykle liście trzciny i manny oraz trawy rosnące na brzegach. W okresie żniw odwiedzają ścierniska, zwłaszcza pszenicy i owsa, a późną jesienią najchętniej żerują na niezaoranych polach kukurydzy. Należy podkreślić, że teren objęty zmianą studium nie stanowi istotnego i zasobnego żerowiska gęgawy. Gatunek nie był wykazywany w granicach analizowanego terenu w materiałach zgromadzonych na potrzeby opracowania planu zadań ochronnych dla obszaru Natura 2000 Ostoja Witnicko-Dębnińska PLB320015. Taki stan rzeczy potwierdzają obserwacje terenowe przedstawione w niniejszym opracowaniu.

Obszar opracowania nie stanowi istotnego miejsca do rozrodu i bytowania żadnego z gatunków stanowiących przedmiot ochrony w obszarze Natura 2000 PLB320015 Ostoja Witnicko-Dębnińska w żadnym z okresów fenologicznych.



## **7. Ocena skutków przyjęcia projektu zmiany studium uwarunkowań i kierunków zagospodarowania przestrzennego gminy Trzcіńsko-Zdrój.**

**7.1. Uwarunkowania wynikające z Zarządzenia Regionalnego Dyrektora Ochrony Środowiska w Szczecinie i Regionalnego Dyrektora Ochrony Środowiska w Gorzowie Wielkopolskim z dnia 15 kwietnia 2015 r. w sprawie ustanowienia planu zadań ochronnych dla obszaru Natura 2000 Ostoja Witnicko-Dębniańska PLB320015.**

### **1) Identyfikacja istniejących i potencjalnych zagrożeń dla zachowania właściwego stanu ochrony gatunków ptaków i ich siedlisk.**

Istniejące i potencjalne zagrożenia dla zachowania właściwego stanu ochrony gatunków ptaków i ich siedlisk są wskazane w Załączniku nr 3 do zarządzenia Regionalnego Dyrektora Ochrony Środowiska w Szczecinie i Regionalnego Dyrektora Ochrony Środowiska w Gorzowie Wielkopolskim z dnia 15 kwietnia 2015 r.

#### a) Bocian czarny

W Załączniku nr 3 do zarządzenia Regionalnego Dyrektora Ochrony Środowiska w Szczecinie i Regionalnego Dyrektora Ochrony Środowiska w Gorzowie Wielkopolskim z dnia 15 kwietnia 2015 r. dla bociana czarnego wskazano zagrożenia:

- istniejące:
  - A 03.03 Zaniechanie/ brak koszenia  
Zagrożenie związane z ograniczeniem dostępności bazy żerowiskowej na skutek zarastania łąk i pastwisk roślinnością drzewiastą i krzewiastą w przypadku wieloletniego zaniechania użytkowania kośnego lub/i pastwiskowego.
  - A04.03 Zarzucenie pasterstwa, brak wypasu  
Zagrożenie związane z ograniczeniem dostępności bazy żerowiskowej na skutek zarastania łąk i pastwisk roślinnością drzewiastą i krzewiastą w przypadku wieloletniego zaniechania użytkowania kośnego lub/i pastwiskowego.
  - B01 Zalesianie terenów otwartych  
Zalesianie trwałych użytków zielonych, w szczególności bagiennych i wilgotnych łąk i pastwisk, przyczyniające się do zmniejszenia siedlisk żerowiskowych.
  - L10 Inne naturalne katastrofy  
Degradacja gniazd ptaków na skutek ich osunięć i upadków w wyniku oddziaływania silnych wiatrów i gradobii.
  - U Nieznane zagrożenie lub nacisk  
Brak możliwości określenia innych istniejących i potencjalnych zagrożeń w związku z niepełnym rozpoznaniem wszystkich aktywnych gniazd gatunku w obszarze.
- potencjalne:
  - C03.03 Produkcja energii wiatrowej  
Presja inwestycyjna związana z lokalizacją farm wiatrowych w granicach obszaru Natura 2000 jak również terenów wokół jego granic. Obecnie realizacja tego typu inwestycji znajduje się na różnych etapach procedowania (tereny pod elektrownie wiatrowe wskazane w studiach uwarunkowań

i kierunków zagospodarowania gmin, uchwalone miejscowe plany zagospodarowania przestrzennego, procedury ocen oddziaływania na środowisko), jak również funkcjonujące już elektrownie zlokalizowane w sąsiedztwie obszaru. Niewłaściwa lokalizacja turbin wiatrowych może powodować zwiększoną śmiertelność ptaków, ich okaleczanie w wyniku kolizji oraz dodatkowo stwarza efekt bariery migracyjnej.

- D02.01.01 Napowietrzne linie elektryczne i telefoniczne

Zwiększona śmiertelność ptaków w wyniku kolizji z napowietrznymi liniami średniego i wysokiego napięcia, przecinającymi obszar oraz tereny w jego bezpośrednim sąsiedztwie; stworzenie efektu bariery migracyjnej.

- G05.11 Śmierć lub uraz w wyniku kolizji

Zwiększona śmiertelność ptaków w wyniku kolizji z napowietrznymi liniami średniego i wysokiego napięcia, przecinającymi obszar oraz tereny w jego bezpośrednim sąsiedztwie; stworzenie efektu bariery migracyjnej.

- J02.01 Zасыpywanie terenu, melioracje i osuszanie – ogólnie

Długotrwałe, kompleksowe i nasilone odwodnienia prowadzące do przesuszenia siedlisk bagiennych, powodujące pogarszanie stanu żerowisk.

- J02.058.05 Niewielkie projekty hydroenergetyczne, jazy

Budowa małych elektrowni wodnych i ich oddziaływanie na ichtiofaunę, prowadzące do znacznego spadku ilościowego i gatunkowego i tym samym zubożenie bazy pokarmowej bociana czarnego.

- B02.02 Wycinka lasu

W przypadku nieznannej lokalizacji stanowisk (stanowisk wcześniej niezainwentaryzowanych; stanowisk nowych, których lokalizacja jest niemożliwa do ustalenia z powodu gęstego ulistnienia drzew) – płoszenie i niepokojenie ptaków podczas prac leśnych wykonywanych w okresie lęgowym, w bezpośrednim sąsiedztwie nieznanymi gniazd oraz nadmierne ich odsłanianie, jak również wycinka drzew, które w przyszłości mogłyby spełniać rolę potencjalnych drzew gniazdowych.

- C01.01 Wydobywanie piasku i żwiru

Możliwość negatywnego oddziaływania planowanej eksploatacji kruszyw mineralnych w Chłopowie (lej depresyjny) na stan siedliska gatunku w rezerwacie przyrody „Długogóry”.

Realizacja ustaleń projektu zmiany studium uwarunkowań i kierunków zagospodarowania przestrzennego gminy Trzcińsko-Zdrój nie będzie związana z wystąpieniem wskazanych powyżej zagrożeń dla bociana czarnego.

Wskazane w Zarządzeniu Regionalnego Dyrektora Ochrony Środowiska w Szczecinie i Regionalnego Dyrektora Ochrony Środowiska w Gorzowie Wielkopolskim z dnia 15 kwietnia 2015 r. w sprawie ustanowienia planu zadań ochronnych dla obszaru Natura 2000 Ostoja Witnicko-Dębniańska PLB320015 zagrożenie potencjalne dla bociana czarnego o kodzie C01.01 Wydobywanie piasku i żwiru odnosi się wprost do możliwości negatywnego oddziaływania planowanej eksploatacji kruszyw mineralnych w Chłopowie (lej depresyjny) na stan siedliska gatunku (użytek ekologiczny „Bagno Chłopowo”).

Niezależnie od powyższego, jak wskazano wcześniej w niniejszym opracowaniu, z karty informacyjnej złoża wynika, że złoże „Chełm Dolny” jest złożem suchym, wobec czego eksploatacja nie spowoduje naruszenia stosunków wodnych oraz nie wpłynie negatywnie na

stan wód powierzchniowych i podziemnych w jego rejonie. Z uwagi na powyższe, na etapie eksploatacji złoża nie wystąpi odwodnienie wyrobiska i sztuczne odprowadzanie wody. Z tego względu eksploatacja złoża nie spowoduje wystąpienia leja depresji.

W trakcie prowadzonych prac terenowych, w granicach obszaru zmiany studium ani w jego bezpośrednim sąsiedztwie nie stwierdzano występowania bociana czarnego. Również w materiałach zgromadzonych na potrzeby opracowania planu zadań ochronnych dla obszaru Natura 2000 Ostoja Witnicko-Dębniańska PLB320015 w granicach obszaru opracowania ani w jego sąsiedztwie nie wykazano stanowisk bociana czarnego.

W związku z powyższym przyjęcie projektu zmiany studium uwarunkowań i kierunków zagospodarowania przestrzennego gminy Trzcianko-Zdrój nie spowoduje znaczącego negatywnego wpływu na bociana czarnego.

#### b) Gęgawa

W Załączniku nr 3 do zarządzenia Regionalnego Dyrektora Ochrony Środowiska w Szczecinie i Regionalnego Dyrektora Ochrony Środowiska w Gorzowie Wielkopolskim z dnia 15 kwietnia 2015 r. dla gęgawy wskazano zagrożenia:

- istniejące:
  - B01 Zalesianie terenów otwartych  
Zalesianie terenów otwartych – żerowisk, sąsiadujących ze zbiornikami wodnymi w pobliżu łęgówisk.
  - I01 Obce gatunki inwazyjne  
Obniżenie udatności łęgów spowodowane drapieżnictwem obcych gatunków inwazyjnych takich jak: norka amerykańska, szop pracz, jenot. Obecność ferm norki amerykańskiej zarówno w obszarze, jak i w bliskim sąsiedztwie obszaru oraz presja na przeznaczanie terenów przyległych do ostoi pod fermy zwierząt futerkowych. Możliwość przedostawania się osobników norki
  - A05.01 Hodowla zwierząt  
Obniżenie udatności łęgów spowodowane drapieżnictwem obcych gatunków inwazyjnych takich jak: norka amerykańska, szop pracz, jenot. Obecność ferm norki amerykańskiej zarówno w obszarze, jak i w bliskim sąsiedztwie obszaru oraz presja na przeznaczanie terenów przyległych do ostoi pod fermy zwierząt futerkowych. Możliwość przedostawania się osobników norki
  - E01.03 Zabudowa rozproszona  
Zabudowa rozproszona – zabudowa mieszkaniowa, rekreacyjna, usługi turystyczne, skutkująca niekontrolowanymi zmianami w krajobrazie i utratą siedlisk żerowiskowych ptaków, sąsiadujących ze zbiornikami wodnymi w pobliżu łęgówisk.
  - A03.03 Zaniechanie/brak koszenia  
Wieloletnie zaniechanie użytkowania kośnego i pastwiskowego trwałych użytków zielonych, skutkujące utratą bazy żerowiskowej dla ptaków.
  - A04.03 Zarzucenie pasterstwa, brak wypasu  
Wieloletnie zaniechanie użytkowania kośnego i pastwiskowego trwałych użytków zielonych, skutkujące utratą bazy żerowiskowej dla ptaków.
- potencjalne:
  - C03.03 Produkcja energii wiatrowej

Presja inwestycyjna związana z lokalizacją farm wiatrowych w granicach obszaru Natura 2000 jak również terenów wokół jego granic. Obecnie realizacja tego typu inwestycji znajduje się na różnych etapach procedowania (tereny pod elektrownie wiatrowe wskazane w studiach uwarunkowań i kierunków zagospodarowania gmin, uchwalone miejscowe plany zagospodarowania przestrzennego, procedury ocen oddziaływania na środowisko), jak również funkcjonujące już elektrownie zlokalizowane w sąsiedztwie obszaru. Niewłaściwa lokalizacja turbin wiatrowych może powodować zwiększoną śmiertelność ptaków, ich okaleczanie w wyniku kolizji oraz dodatkowo stwarza efekt bariery migracyjnej.

- D02.01.01 Napowietrzne linie elektryczne i telefoniczne  
Zwiększona śmiertelność ptaków w wyniku kolizji z napowietrznymi liniami średniego i wysokiego napięcia, przecinającymi obszar oraz tereny w jego bezpośrednim sąsiedztwie; stworzenie efektu bariery migracyjnej.
- G05.11 Śmierć lub uraz w wyniku kolizji  
Zwiększona śmiertelność ptaków w wyniku kolizji z napowietrznymi liniami średniego i wysokiego napięcia, przecinającymi obszar oraz tereny w jego bezpośrednim sąsiedztwie; stworzenie efektu bariery migracyjnej.
- F02.03 Wędkarstwo  
Intensywne wędkarstwo i turystyka - niepokojenie ptaków w okresie lęgowym lub podczas żerowania.
- G01 Sporty i różne formy czynnego wypoczynku, rekreacji, uprawiane w plenerze  
Intensywne wędkarstwo i turystyka - niepokojenie ptaków w okresie lęgowym lub podczas żerowania.
- J02.01 Zасыpywanie terenu, melioracje i osuszanie – ogólnie  
Likwidacja lub przekształcanie oczek wodnych, starorzeczy, rozlewisk, osuszanie terenów podmokłych, gospodarowanie wodą nie zapewniające wystarczająco wysokiego poziomu wód w okresie jesienno-zimowym i wiosennym.
- A03.01 Intensywne koszenie, intensyfikacja  
Wycinanie szuwarów na terenach podmokłych, stanowiących siedliska lęgowe gęgawy.
- C03.02 Produkcja energii słonecznej  
Realizacja wielkopowierzchniowych farm fotowoltaicznych na terenach trwałych użytków zielonych i nieużytków – zajmowanie powierzchni lęgowisk i żerowisk; nie dotyczy małych instalacji realizowanych w granicach terenów zabudowanych.
- C01.01 Wydobywanie piasku i żwiru  
Możliwość negatywnego oddziaływania planowanej eksploatacji kruszyw mineralnych w Chłopowie (lej depresyjny) na stan siedliska gatunku (użytek ekologiczny „Bagno Chłopowo”).
- F05.04 Kłusownictwo

Nieprzestrzeganie okresów ochronnych, penetracja siedlisk lęgowych i żerowiskowych powodująca niepokoje ptaków, przypadkowe lub celowe zabicie lub postrzelenie.

Realizacja ustaleń projektu zmiany studium uwarunkowań i kierunków zagospodarowania przestrzennego gminy Trzcińsko-Zdrój nie będzie związana z wystąpieniem wskazanych powyżej zagrożeń dla gęgawy.

Wskazane w Zarządzeniu Regionalnego Dyrektora Ochrony Środowiska w Szczecinie i Regionalnego Dyrektora Ochrony Środowiska w Gorzowie Wielkopolskim z dnia 15 kwietnia 2015 r. w sprawie ustanowienia planu zadań ochronnych dla obszaru Natura 2000 Ostoja Witnicko-Dębniańska PLB320015 zagrożenie potencjalne dla gęgawy o kodzie C01.01 Wydobywanie piasku i żwiru odnosi się wprost do możliwości negatywnego oddziaływania planowanej eksploatacji kruszyw mineralnych w Chłopowie (lej depresyjny) na stan siedliska gatunku (użytek ekologiczny „Bagno Chłopowo”).

Ponadto, jak wskazano wcześniej w niniejszym opracowaniu, z karty informacyjnej złoża wynika, że złożo „Chelmu Dolny” jest złożem suchym, wobec czego eksploatacja nie spowoduje naruszenia stosunków wodnych oraz nie wpłynie negatywnie na stan wód powierzchniowych i podziemnych w jego rejonie. Z uwagi na powyższe, na etapie eksploatacji złoża nie wystąpi odwodnianie wyrobiska i sztuczne odprowadzanie wody. Z tego względu eksploatacja złoża nie spowoduje wystąpienia leja depresji.

W trakcie prowadzonych prac terenowych, w granicach obszaru zmiany studium ani w jego bezpośrednim sąsiedztwie nie stwierdzano występowania gęgawy. W granicach obszaru opracowania oraz w jego sąsiedztwie brak jest dogodnej bazy żerowiskowej dla gatunku.

Stanowisk gęgawy nie wykazano również w informacjach zamieszczonych w materiałach zgromadzonych na potrzeby opracowania planu zadań ochronnych (PZO) dla obszaru Natura 2000 Ostoja Witnicko-Dębniańska PLB320015 (udostępnione Pracowni Ochrony Środowiska przez Regionalnego Dyrektora Ochrony Środowiska w Szczecinie przy piśmie z dnia 8 lutego 2018 r., znak: WONS-NS.402.21.2018.MM) oraz w Ekspertyzie przyrodnicza na potrzeby opracowania planu zadań ochronnych dla obszaru Natura 2000 OSO Ostoja Witnicko-Dębniańska PLB320015 – stanowiska ptaków objętych ekspertyzą (patrz załącznik 1).

W związku z powyższym przyjęcie projektu zmiany studium uwarunkowań i kierunków zagospodarowania przestrzennego gminy Trzcińsko-Zdrój nie spowoduje znaczącego negatywnego wpływu na gęgawę.

#### c) Gągoł

W Załączniku nr 3 do zarządzenia Regionalnego Dyrektora Ochrony Środowiska w Szczecinie i Regionalnego Dyrektora Ochrony Środowiska w Gorzowie Wielkopolskim z dnia 15 kwietnia 2015 r. dla gągoła wskazano zagrożenia:

- istniejące:

- E01.03 Zabudowa rozproszona

Zabudowa rozproszona zabudowa mieszkaniowa, rekreacyjna, usługi turystyczne, skutkująca niekontrolowanymi zmianami w krajobrazie i utratą siedlisk lęgowych i/lub żerowiskowych ptaków; szczególnie negatywna jest zabudowa brzegów jezior).

- I01 Obce gatunki inwazyjne

Obniżenie udatności lęgów spowodowane drapieżnictwem obcych gatunków inwazyjnych takich jak: norka amerykańska, szop pracz, jenot. Obecność ferm norki amerykańskiej zarówno w obszarze, jak i w bliskim sąsiedztwie obszaru



oraz presja na przeznaczanie terenów przyległych do ostoi pod fermy zwierząt futerkowych. Możliwość przedostawania się osobników norki amerykańskiej do środowiska naturalnego i wywierania presji drapieżniczej na przedmioty ochrony z istniejących hodowli norki amerykańskiej, w tym z fermy położonej w miejscowości Łąkomin, zlokalizowanej w sąsiedztwie kompleksu leśnego i stawów rybnych Wyrąb-Buszów.

– A05.01 Hodowla zwierząt

Obniżenie udatności lęgów spowodowane drapieżnictwem obcych gatunków inwazyjnych takich jak: norka amerykańska, szop pracz, jenot. Obecność ferm norki amerykańskiej zarówno w obszarze, jak i w bliskim sąsiedztwie obszaru oraz presja na przeznaczanie terenów przyległych do ostoi pod fermy zwierząt futerkowych. Możliwość przedostawania się osobników norki amerykańskiej do środowiska naturalnego i wywierania presji drapieżniczej na przedmioty ochrony z istniejących hodowli norki amerykańskiej, w tym z fermy położonej w miejscowości Łąkomin, zlokalizowanej w sąsiedztwie kompleksu leśnego i stawów rybnych Wyrąb-Buszów.

• potencjalne:

– F02.03 Wędkarstwo

Intensywne wędkarstwo, niepokojenie ptaków w okresie lęgowym lub podczas żerowania.

– G01 Sporty i różne formy czynnego wypoczynku, rekreacji, uprawiane w plenerze

Płoszenie i niepokojenie ptaków wyprowadzających lęgi nad rzekami, jeziorami powodujące zwiększoną śmiertelność młodych.

– J03.01 Zmniejszenie lub utrata określonych cech siedliska

Niedostateczna ilość drzew dziuplastych, a w szczególności drzew znajdujących się w obrębie dojrzałych drzewostanów w odległości do 1 km od zbiorników wodnych i rzek.

Realizacja ustaleń projektu zmiany studium uwarunkowań i kierunków zagospodarowania przestrzennego gminy Trzcińsko-Zdrój nie będzie związana z wystąpieniem wskazanych powyżej zagrożeń dla gągoła.

W trakcie prowadzonych prac terenowych, w granicach obszaru zmiany studium nie stwierdzano występowania gągoła.

Stanowisk gągoła w granicach obszaru zmiany studium nie wykazano również w informacjach zamieszczonych w materiałach zgromadzonych na potrzeby opracowania planu zadań ochronnych (PZO) dla obszaru Natura 2000 Ostoja Witnicko-Dębniańska PLB320015 (udostępnione Pracowni Ochrony Środowiska przez Regionalnego Dyrektora Ochrony Środowiska w Szczecinie przy piśmie z dnia 8 lutego 2018 r., znak: WONS-NS.402.21.2018.MM) oraz w Ekspertyzie przyrodnicza na potrzeby opracowania planu zadań ochronnych dla obszaru Natura 2000 OSO Ostoja Witnicko-Dębniańska PLB320015 – stanowiska ptaków objętych ekspertyzą (patrz załącznik 1).

Gągoła stwierdzano poza obszarem objętym zmianą studium. Gatunek wykorzystuje siedliskowo Jezioro Morskie Oko znajdujące się w granicach zespołu przyrodniczo-krajobrazowego o tej samej nazwie, który znajduje się w odległości ok. 240 m od terenu objętego zmianą studium (ok. 600 m od granicy złoża „Chełm Dolny”). Okazałe drzewa, stanowiące potencjalne miejsce lęgów tego gatunku znajdują się w sąsiedztwie Morskiego Oka, poza obszarem zmiany studium.

Jak wskazano wcześniej w niniejszym opracowaniu, z karty informacyjnej złoża wynika, że złoże „Chełm Dolny” jest złożem suchym, wobec czego jego eksploatacja nie spowoduje naruszenia stosunków wodnych oraz nie wpłynie negatywnie na stan wód powierzchniowych i podziemnych w jego rejonie. Z uwagi na powyższe, na etapie eksploatacji złoża nie wystąpi odwodnianie wyrobiska i sztuczne odprowadzanie wody. Z tego względu eksploatacja złoża nie spowoduje wystąpienia leja depresji i wpływu na zbiorniki wodne wykorzystywane przez gągoła.

Należy również wskazać, że prowadzona od wielu lat eksploatacja złoża Chełm Górny nie doprowadziła do wpływu na zbiorniki wodne wykorzystywane przez gągoła oraz do porzucenia łęgówisk przez ten gatunek.

W związku z powyższym przyjęcie projektu zmiany studium uwarunkowań i kierunków zagospodarowania przestrzennego gminy Trzcińsko-Zdrój nie spowoduje znaczącego negatywnego wpływu na gągoła.

#### d) Kania czarna

W Załączniku nr 3 do zarządzenia Regionalnego Dyrektora Ochrony Środowiska w Szczecinie i Regionalnego Dyrektora Ochrony Środowiska w Gorzowie Wielkopolskim z dnia 15 kwietnia 2015 r. dla kania czarnej wskazano zagrożenia:

- istniejące:
  - E01.03 Zabudowa rozproszona  
Presja urbanizacyjna otwartych terenów, zwłaszcza zabudowa rekreacyjna i całoroczna brzegów jezior.
  - U Nieznane zagrożenie lub nacisk  
Brak możliwości określenia innych istniejących i potencjalnych zagrożeń w związku z niepełnym rozpoznaniem wszystkich aktywnych gniazd gatunku w obszarze.
- potencjalne:
  - C03.03 Produkcja energii wiatrowej  
Presja inwestycyjna związana z lokalizacją farm wiatrowych w granicach obszaru Natura 2000 jak również terenów wokół jego granic. Obecnie realizacja tego typu inwestycji znajduje się na różnych etapach procedowania (tereny pod elektrownie wiatrowe wskazane w studiach uwarunkowań i kierunków zagospodarowania gmin, uchwalone miejscowe plany zagospodarowania przestrzennego, procedury ocen oddziaływania na środowisko), jak również funkcjonujące już elektrownie zlokalizowane w sąsiedztwie obszaru. Niewłaściwa lokalizacja turbin wiatrowych może powodować zwiększoną śmiertelność ptaków, ich okaleczanie w wyniku kolizji oraz dodatkowo stwarza efekt bariery migracyjnej.
  - D02.01.01 Napowietrzne linie elektryczne i telefoniczne  
Zwiększona śmiertelność ptaków w wyniku kolizji z napowietrznymi liniami średniego i wysokiego napięcia, przecinającymi obszar oraz tereny w jego bezpośrednim sąsiedztwie; stworzenie efektu bariery migracyjnej.
  - G05.11 Śmierć lub uraz w wyniku kolizji  
Zwiększona śmiertelność ptaków w wyniku kolizji z napowietrznymi liniami średniego i wysokiego napięcia, przecinającymi obszar oraz tereny w jego bezpośrednim sąsiedztwie; stworzenie efektu bariery migracyjnej.

- A02.01 Intensyfikacja rolnictwa  
Zatrucia w wyniku nadmiernego zużycia pestycydów w rolnictwie, które mają również negatywny wpływ na jakość bazy żerowej, jak również wprowadzanie wielkoobszarowych monokultur rolniczych rzepaku i kukurydzy, które w okresie lęgowym są niedostępne dla ptaków jako żerowiska, co tym samym może mieć znaczący wpływ na liczbę odchowanych młodych.
- F04.02 Zbieractwo grzybów, porostów, jagód itp.  
Płoszenie w trakcie zbierania owoców runa w bezpośrednim sąsiedztwie czynnych gniazd kani rudej, szczególnie w okresie lęgowym.
- G01 Sporty i różne formy czynnego wypoczynku, rekreacji, uprawiane w plenerze  
Płoszenie ptaków w wyniku intensywnego uprawiania sportu i innych form wypoczynku w bezpośrednim sąsiedztwie czynnych gniazd kani rudej, zwłaszcza w jej okresie lęgowym.
- B02.02 Wycinka lasu  
W przypadku nieznannej lokalizacji stanowisk (stanowisk wcześniej niezainwentaryzowanych; stanowisk nowych, których lokalizacja jest niemożliwa do ustalenia z powodu gęstego ulistnienia drzew) – płoszenie i niepokojenie ptaków podczas prac leśnych wykonywanych w okresie lęgowym, w bezpośrednim sąsiedztwie nieznanymi gniazd oraz nadmierne ich odślanianie, jak również wycinka drzew, które w przyszłości mogłyby spełniać rolę potencjalnych drzew gniazdowych.
- F05.04 Kłusownictwo  
Nieprzestrzeganie okresów ochronnych, penetracja siedlisk lęgowych i żerowiskowych powodująca niepokojenie ptaków, przypadkowe lub celowe zabicie lub postrzelenie, w tym nielegalne odstrzały ptaków na zbiornikach zagospodarowanych rybacko, zaplątywanie się ptaków w siła.
- C02 Poszukiwanie i wydobywanie ropy lub gazu  
Poszukiwanie i lokalizacja nowych odwiertów eksploatacyjnych ropy naftowej i gazu ziemnego, ropociągów w bezpośrednim sąsiedztwie czynnych gniazd, powodujące płoszenie.

Realizacja ustaleń projektu zmiany studium uwarunkowań i kierunków zagospodarowania przestrzennego gminy Trzcińsko-Zdrój nie będzie związana z wystąpieniem wskazanych powyżej zagrożeń dla kani czarnej.

W trakcie prowadzonych prac terenowych, w granicach obszaru zmiany studium ani w jego sąsiedztwie nie stwierdzano występowania kani czarnej. Również w materiałach zgromadzonych na potrzeby opracowania planu zadań ochronnych dla obszaru Natura 2000 Ostoja Witnicko-Dębniańska PLB320015 w granicach obszaru opracowania ani w jego sąsiedztwie nie wykazano stanowisk kani czarnej.

W związku z powyższym przyjęcie projektu zmiany studium uwarunkowań i kierunków zagospodarowania przestrzennego gminy Trzcińsko-Zdrój nie spowoduje znaczącego negatywnego wpływu na kanię czarną.

#### e) Kania ruda

W Załączniku nr 3 do zarządzenia Regionalnego Dyrektora Ochrony Środowiska w Szczecinie i Regionalnego Dyrektora Ochrony Środowiska w Gorzowie Wielkopolskim z dnia 15 kwietnia 2015 r. dla kani rudej wskazano zagrożenia:

- istniejące:
  - E01.03 Zabudowa rozproszona  
Presja urbanizacyjna otwartych terenów, zwłaszcza zabudowa rekreacyjna i całoroczna brzegów jezior.
  - A03.03 Zaniechanie/brak koszenia  
Wieloletnie zaniechanie użytkowania kośnego i pastwiskowego trwałych użytków zielonych, skutkujące utratą bazy żerowiskowej dla ptaków.
  - A04.03 Zarzucenie pasterstwa, brak wypasu  
Wieloletnie zaniechanie użytkowania kośnego i pastwiskowego trwałych użytków zielonych, skutkujące utratą bazy żerowiskowej dla ptaków.
  - U Nieznane zagrożenie lub nacisk  
Brak możliwości określenia innych istniejących i potencjalnych zagrożeń w związku z niepełnym rozpoznaniem wszystkich aktywnych gniazd gatunku w obszarze.
- potencjalne:
  - C03.03 Produkcja energii wiatrowej  
Presja inwestycyjna związana z lokalizacją farm wiatrowych w granicach obszaru Natura 2000 jak również terenów wokół jego granic. Obecnie realizacja tego typu inwestycji znajduje się na różnych etapach procedowania (tereny pod elektrownie wiatrowe wskazane w studiach uwarunkowań i kierunków zagospodarowania gmin, uchwalone miejscowe plany zagospodarowania przestrzennego, procedury ocen oddziaływania na środowisko), jak również funkcjonujące już elektrownie zlokalizowane w sąsiedztwie obszaru. Niewłaściwa lokalizacja turbin wiatrowych może powodować zwiększoną śmiertelność ptaków, ich okaleczanie w wyniku kolizji oraz dodatkowo stwarza efekt bariery migracyjnej.
  - D02.01.01 Napowietrzne linie elektryczne i telefoniczne  
Zwiększona śmiertelność ptaków w wyniku kolizji/porażenia prądem z napowietrznymi liniami średniego i wysokiego napięcia, przecinającymi obszar oraz tereny w jego bezpośrednim sąsiedztwie; stworzenie efektu bariery migracyjnej.
  - G05.11 Śmierć lub uraz w wyniku kolizji  
Zwiększona śmiertelność ptaków w wyniku kolizji z napowietrznymi liniami średniego i wysokiego napięcia, przecinającymi obszar oraz tereny w jego bezpośrednim sąsiedztwie; stworzenie efektu bariery migracyjnej.
  - A02.01 Intensyfikacja rolnictwa  
Zatrucia w wyniku nadmiernego zużycia pestycydów w rolnictwie, które mają również negatywny wpływ na jakość bazy żerowej, jak również wprowadzanie wielkoobszarowych monokultur rolniczych rzepaku i kukurydzy, które w okresie lęgowym są niedostępne dla ptaków jako żerowiska, co tym samym może mieć znaczący wpływ na liczbę odchowanych młodych.
  - F04.02 Zbieractwo grzybów, porostów, jagód itp.  
Płoszenie w trakcie zbierania owoców runa w bezpośrednim sąsiedztwie czynnych gniazd kani rudej, szczególnie w okresie lęgowym.

- G01 Sporty i różne formy czynnego wypoczynku, rekreacji, uprawiane w plenerze  
Płoszenie ptaków w wyniku intensywnego uprawiania sportu i innych form wypoczynku w bezpośrednim sąsiedztwie czynnych gniazd kani rudej, zwłaszcza w jej okresie lęgowym.
- B02.02 Wycinka lasu  
W przypadku nieznannej lokalizacji stanowisk (stanowisk wcześniej niezinventaryzowanych; stanowisk nowych, których lokalizacja jest niemożliwa do ustalenia z powodu gęstego ulistnienia drzew) – płoszenie i niepokojenie ptaków podczas prac leśnych wykonywanych w okresie lęgowym, w bezpośrednim sąsiedztwie nieznanymi gniazd oraz nadmierne ich odłanianie, jak również wycinka drzew, które w przyszłości mogłyby spełniać rolę potencjalnych drzew gniazdowych.
- F05.04 Kłusownictwo  
Nieprzestrzeganie okresów ochronnych, penetracja siedlisk lęgowych i żerowiskowych powodująca niepokojenie ptaków, przypadkowe lub celowe zabicie lub postrzelenie, w tym nielegalne odstrzały ptaków na zbiornikach zagospodarowanych rybacko, zaplątywanie się ptaków w siłła.
- C02 Poszukiwanie i wydobywanie ropy lub gazu  
Poszukiwanie i lokalizacja nowych odwiertów eksploatacyjnych ropy naftowej i gazu ziemnego, ropociągów w bezpośrednim sąsiedztwie czynnych gniazd, powodujące płoszenie.

Realizacja ustaleń projektu zmiany studium uwarunkowań i kierunków zagospodarowania przestrzennego gminy Trzcińsko-Zdrój nie będzie związana z wystąpieniem wskazanych powyżej zagrożeń dla kani rudej.

W trakcie prowadzonych prac terenowych, w granicach obszaru zmiany studium ani w jego bezpośrednim sąsiedztwie nie stwierdzano występowania kani rudej. Również w materiałach zgromadzonych na potrzeby opracowania planu zadań ochronnych dla obszaru Natura 2000 Ostoja Witnicko-Dębniańska PLB320015 w granicach obszaru opracowania ani w jego sąsiedztwie nie wykazano stanowisk kani rudej.

W związku z powyższym przyjęcie projektu zmiany studium uwarunkowań i kierunków zagospodarowania przestrzennego gminy Trzcińsko-Zdrój nie spowoduje znaczącego negatywnego wpływu na kanię rudą.

f) bielik

W Załączniku nr 3 do zarządzenia Regionalnego Dyrektora Ochrony Środowiska w Szczecinie i Regionalnego Dyrektora Ochrony Środowiska w Gorzowie Wielkopolskim z dnia 15 kwietnia 2015 r. dla bielika wskazano zagrożenia:

- istniejące:
  - E01.03 Zabudowa rozproszona  
Presja urbanizacyjna otwartych terenów, zwłaszcza zabudowa rekreacyjna i całoroczna brzegów jezior.
  - L10 Inne naturalne katastrofy  
Degradacja gniazd ptaków na skutek ich osunięć i upadków w wyniku oddziaływania silnych wiatrów i gradobii.
  - U Nieznane zagrożenie lub nacisk



Brak możliwości określenia innych istniejących i potencjalnych zagrożeń w związku z niepełnym rozpoznaniem wszystkich aktywnych gniazd gatunku w obszarze.

- potencjalne:

- C03.03 Produkcja energii wiatrowej

Presja inwestycyjna związana z lokalizacją farm wiatrowych w granicach obszaru Natura 2000 jak również terenów wokół jego granic. Obecnie realizacja tego typu inwestycji znajduje się na różnych etapach procedowania (tereny pod elektrownie wiatrowe wskazane w studiach uwarunkowań i kierunków zagospodarowania gmin, uchwalone miejscowe plany zagospodarowania przestrzennego, procedury ocen oddziaływania na środowisko), jak również funkcjonujące już elektrownie zlokalizowane w sąsiedztwie obszaru. Niewłaściwa lokalizacja turbin wiatrowych może powodować zwiększoną śmiertelność ptaków, ich okaleczanie w wyniku kolizji oraz dodatkowo stwarza efekt bariery migracyjnej.

- D02.01.01 Napowietrzne linie elektryczne i telefoniczne

Zwiększona śmiertelność ptaków w wyniku kolizji/porażenia prądem z napowietrznymi liniami średniego i wysokiego napięcia, przecinającymi obszar oraz tereny w jego bezpośrednim sąsiedztwie; stworzenie efektu bariery migracyjnej.

- G05.11 Śmierć lub uraz w wyniku kolizji

Zwiększona śmiertelność ptaków w wyniku kolizji/porażenia prądem z napowietrznymi liniami średniego i wysokiego napięcia, przecinającymi obszar oraz tereny w jego bezpośrednim sąsiedztwie; stworzenie efektu bariery migracyjnej.

Zwiększona śmiertelność ptaków w wyniku kolizji z pojazdami mechanicznymi, którą podnosi dodatkowo fakt korzystania z padliny innych zwierząt potrąconych przez pojazdy.

- D01.02 Drogi, autostrady

Zwiększona śmiertelność ptaków w wyniku kolizji z pojazdami mechanicznymi, którą podnosi dodatkowo fakt korzystania z padliny innych zwierząt potrąconych przez pojazdy.

- A02.01 Intensyfikacja rolnictwa

Zatrucia w wyniku nadmiernego zużycia pestycydów w rolnictwie, które mają również negatywny wpływ na jakość bazy żerowej, jak również wprowadzanie wielkoobszarowych monokultur rolniczych rzepaku i kukurydzy, które w okresie lęgowym są niedostępne dla ptaków jako żerowiska, co tym samym może mieć znaczący wpływ na liczbę odchowanych młodych.

- F04.02 Zbieractwo grzybów, porostów, jagód itp.

Płoszenie w trakcie zbierania owoców runa w bezpośrednim sąsiedztwie czynnych gniazd bielika, szczególnie w okresie lęgowym.

- G01 Sporty i różne formy czynnego wypoczynku, rekreacji, uprawiane w plenerze

Płoszenie ptaków w wyniku intensywnego uprawiania sportu i innych form wypoczynku w bezpośrednim sąsiedztwie czynnych gniazd kani rudej, zwłaszcza w jej okresie lęgowym.

- B02.02 Wycinka lasu

W przypadku nieznannej lokalizacji stanowisk (stanowisk wcześniej niezainwentaryzowanych; stanowisk nowych, których lokalizacja jest niemożliwa do ustalenia z powodu gęstego ulistnienia drzew) – płoszenie i niepokojenie ptaków podczas prac leśnych wykonywanych w okresie lęgowym, w bezpośrednim sąsiedztwie nieznanymi gniazd oraz nadmierne ich odsłanianie, jak również wycinka drzew, które w przyszłości mogłyby spełniać rolę potencjalnych drzew gniazdowych.

- F05.04 Kłusownictwo

Nieprzestrzeganie okresów ochronnych, penetracja siedlisk lęgowych i żerowiskowych powodująca niepokojenie ptaków, przypadkowe lub celowe zabicie lub postrzelenie, w tym nielegalne odstrzały ptaków na zbiornikach zagospodarowanych rybacko, zaplątywanie się ptaków w sidła.

- C02 Poszukiwanie i wydobycie ropy lub gazu

Poszukiwanie i lokalizacja nowych odwiertów eksploatacyjnych ropy naftowej i gazu ziemnego, ropociągów w bezpośrednim sąsiedztwie czynnych gniazd, powodujące płoszenie.

Realizacja ustaleń projektu zmiany studium uwarunkowań i kierunków zagospodarowania przestrzennego gminy Trzcieżsko-Zdrój nie będzie związana z wystąpieniem wskazanych powyżej zagrożeń dla bielika.

W trakcie prowadzonych prac terenowych, w granicach obszaru zmiany studium ani w jego bezpośrednim sąsiedztwie nie stwierdzano występowania bielika. Również w materiałach zgromadzonych na potrzeby opracowania planu zadań ochronnych dla obszaru Natura 2000 Ostoja Witnicko-Dębnińska PLB320015 w granicach obszaru opracowania ani w jego sąsiedztwie nie wykazano stanowisk bielika.

W związku z powyższym przyjęcie projektu zmiany studium uwarunkowań i kierunków zagospodarowania przestrzennego gminy Trzcieżsko-Zdrój nie spowoduje znaczącego negatywnego wpływu na bielika.

g) Błotniak stawowy

W Załączniku nr 3 do zarządzenia Regionalnego Dyrektora Ochrony Środowiska w Szczecinie i Regionalnego Dyrektora Ochrony Środowiska w Gorzowie Wielkopolskim z dnia 15 kwietnia 2015 r. dla błotniaka stawowego wskazano zagrożenia:

• istniejące:

- B01 Zalesianie terenów otwartych

Zalesianie trwałych użytków zielonych, w szczególności bagiennych i wilgotnych łąk i pastwisk, przyczyniające się do zmniejszenia siedlisk żerowiskowych.

- E01.03 Zabudowa rozproszona

Zabudowa rozproszona terenów otwartych, zajmująca tereny żerowiskowe lub ich sąsiedztwo, w tym zabudowa rozproszona i rekreacyjna, zwłaszcza w pobliżu zbiorników wodnych.

- I01 Obce gatunki inwazyjne

Obniżenie udatności lęgów spowodowane drapieżnictwem obcych gatunków inwazyjnych takich jak: norka amerykańska, szop praczy, jenot. Obecność ferm norki amerykańskiej zarówno w obszarze, jak i w bliskim sąsiedztwie obszaru

oraz presja na przeznaczanie terenów przyległych do ostoi pod fermy zwierząt futerkowych. Możliwość przedostawania się osobników norki amerykańskiej do środowiska naturalnego i wywierania presji drapieżniczej na przedmioty ochrony z istniejących hodowli norki amerykańskiej, w tym z fermy położonej w miejscowości Łąkomini, zlokalizowanej w sąsiedztwie kompleksu leśnego i stawów rybnych Wyrąb-Buszków.

– A05.01 Hodowla zwierząt

Obniżenie udatności lęgów spowodowane drapieżnictwem obcych gatunków inwazyjnych takich jak: norka amerykańska, szop pracz, jenot. Obecność ferm norki amerykańskiej zarówno w obszarze, jak i w bliskim sąsiedztwie obszaru oraz presja na przeznaczanie terenów przyległych do ostoi pod fermy zwierząt futerkowych. Możliwość przedostawania się osobników norki amerykańskiej do środowiska naturalnego i wywierania presji drapieżniczej na przedmioty ochrony z istniejących hodowli norki amerykańskiej, w tym z fermy położonej w miejscowości Łąkomini, zlokalizowanej w sąsiedztwie kompleksu leśnego i stawów rybnych Wyrąb-Buszków.

– A03.03 Zaniechanie/brak koszenia

Wieloletnie zaniechanie użytkowania kośnego i pastwiskowego trwałych użytków zielonych, skutkujące utratą bazy żerowiskowej dla ptaków.

– A04.03 Zarzucenie pasterstwa, brak wypasu

Wieloletnie zaniechanie użytkowania kośnego i pastwiskowego trwałych użytków zielonych, skutkujące utratą bazy żerowiskowej dla ptaków.

– U Nieznane zagrożenie lub nacisk

Brak możliwości określenia innych istniejących i potencjalnych zagrożeń w związku z niepełnym rozpoznaniem siedlisk lęgowych i żerowiskowych gatunku w obszarze.

• potencjalne:

– C03.03 Produkcja energii wiatrowej

Presja inwestycyjna związana z lokalizacją farm wiatrowych w granicach obszaru Natura 2000 jak również terenów wokół jego granic. Obecnie realizacja tego typu inwestycji znajduje się na różnych etapach procedowania (tereny pod elektrownie wiatrowe wskazane w studiach uwarunkowań i kierunków zagospodarowania gmin, uchwalone miejscowe plany zagospodarowania przestrzennego, procedury ocen oddziaływania na środowisko), jak również funkcjonujące już elektrownie zlokalizowane w sąsiedztwie obszaru. Niewłaściwa lokalizacja turbin wiatrowych może powodować zwiększoną śmiertelność ptaków, ich okaleczanie w wyniku kolizji oraz dodatkowo stwarza efekt bariery migracyjnej.

– D02.01.01 Napowietrzne linie elektryczne i telefoniczne

Zwiększona śmiertelność ptaków w wyniku kolizji/porażenia prądem z napowietrznymi liniami średniego i wysokiego napięcia, przecinającymi obszar oraz tereny w jego bezpośrednim sąsiedztwie; stworzenie efektu bariery migracyjnej.

– G05.11 Śmierć lub uraz w wyniku kolizji

Zwiększona śmiertelność ptaków w wyniku kolizji/porażenia prądem z napowietrznymi liniami średniego i wysokiego napięcia, przecinającymi

obszar oraz tereny w jego bezpośrednim sąsiedztwie; stworzenie efektu bariery migracyjnej.

– A02.01 Intensyfikacja rolnictwa

Przekształcanie trwałych użytków zielonych w grunty orne, intensyfikacja rolnictwa, związana z chemizacją upraw (środki ochrony roślin i nawozy sztuczne) skutkująca zmianą jakości bazy pokarmowej i siedlisk, jak również wprowadzanie wielkoobszarowych monokultur rolniczych rzepaku i kukurydzy, które w okresie lęgowym są niedostępne dla ptaków jako żerowiska, co tym samym może mieć znaczący wpływ na liczbę odchowanych młodych.

– J02.01 Zасыpywanie terenu, melioracje i osuszanie – ogólnie

Likwidacja lub przekształcanie oczek wodnych, starorzeczy, rozlewisk, osuszanie terenów podmokłych, gospodarowanie wodą nie zapewniające wystarczająco wysokiego poziomu wód w okresie jesienno-zimowym i wiosennym.

– A03.01 Intensywne koszenie, intensyfikacja

Wycinanie szuwarów na terenach podmokłych, stanowiących istniejące i potencjalne siedliska lęgowe błotniaka stawowego.

– C03.02 Produkcja energii słonecznej

Realizacja wielkopowierzchniowych farm fotowoltaicznych na terenach trwałych użytków zielonych i nieużytków – zajmowanie powierzchni lęgowisk i żerowisk; nie dotyczy małych instalacji realizowanych w granicach terenów zabudowanych.

– C01.01 Wydobywanie piasku i żwiru

Możliwość negatywnego oddziaływania planowanej eksploatacji kruszyw mineralnych w Chłopowie (lej depresyjny) na stan siedliska gatunku (użytek ekologiczny „Bagno Chłopowo”).

Realizacja ustaleń projektu zmiany studium uwarunkowań i kierunków zagospodarowania przestrzennego gminy Trzcianko-Zdrój nie będzie związana z wystąpieniem wskazanych powyżej zagrożeń dla błotniaka stawowego.

Wskazane w Zarządzeniu Regionalnego Dyrektora Ochrony Środowiska w Szczecinie i Regionalnego Dyrektora Ochrony Środowiska w Gorzowie Wielkopolskim z dnia 15 kwietnia 2015 r. w sprawie ustanowienia planu zadań ochronnych dla obszaru Natura 2000 Ostoja Witnicko-Dębnińska PLB320015 zagrożenie potencjalne dla błotniaka stawowego o kodzie C01.01 Wydobywanie piasku i żwiru odnosi się wprost do możliwości negatywnego oddziaływania planowanej eksploatacji kruszyw mineralnych w Chłopowie (lej depresyjny) na stan siedliska gatunku (użytek ekologiczny „Bagno Chłopowo”).

Ponadto, jak wskazano wcześniej w niniejszym opracowaniu, z karty informacyjnej złoża wynika, że złożo „Chełm Dolny” jest złożem suchym, wobec czego eksploatacja nie spowoduje naruszenia stosunków wodnych oraz nie wpłynie negatywnie na stan wód powierzchniowych i podziemnych w jego rejonie. Z uwagi na powyższe, na etapie eksploatacji złoża nie wystąpi odwodnienie wyrobiska i sztuczne odprowadzanie wody. Z tego względu eksploatacja złoża nie spowoduje wystąpienia leja depresji.

Jak wskazano wcześniej w niniejszym opracowaniu przedmiotowy obszar może, ale nie musi, stanowić okresowo część rewiru żerowiskowego błotniaka stawowego. Należy jednak podkreślić, że nie jest to istotne żerowisko warunkujące trwanie populacji w granicach obszaru Natura 2000. Gatunek jako miejsca żerowiskowe preferuje rozległe łąki, które nie występują w obszarze opracowania.

Należy również wskazać, że prowadzona od wielu lat eksploatacja złoża Chełm Górny nie doprowadziła do porzucenia łągowisk przez błotniaka stawowego.

W związku z powyższym przyjęcie projektu zmiany studium uwarunkowań i kierunków zagospodarowania przestrzennego gminy Trzcińsko-Zdrój nie spowoduje znaczącego negatywnego wpływu na błotniaka stawowego.

#### h) rybołów

W Załączniku nr 3 do zarządzenia Regionalnego Dyrektora Ochrony Środowiska w Szczecinie i Regionalnego Dyrektora Ochrony Środowiska w Gorzowie Wielkopolskim z dnia 15 kwietnia 2015 r. dla rybołowa wskazano zagrożenia:

- istniejące:
  - E01.03 Zabudowa rozproszona  
Presja urbanizacyjna otwartych terenów, zwłaszcza zabudowa rekreacyjna i całoroczna brzegów jezior.
  - L10 Inne naturalne katastrofy  
Degradacja gniazd ptaków na skutek ich osunięć i upadków w wyniku oddziaływania silnych wiatrów i gradobii.
  - J03.01 Zmniejszenie lub utrata określonych cech siedliska  
Niedostateczna ilość drzew gniazdowych (drzew, głównie sosen w wieku powyżej 150 lat o rozłożystych koronach zdolnych utrzymać gniazda, zlokalizowanych w odległości ok. 1 km od jezior lub innych zbiorników wodnych).
  - U Nieznane zagrożenie lub nacisk  
Brak wiedzy o liczebności i rozmieszczeniu przestrzennym w obszarze i identyfikacji kluczowych dla rybołowa obszarów funkcjonalnych (żerowisk) i tym samym brak możliwości określenia innych istniejących i potencjalnych zagrożeń.
- potencjalne:
  - C03.03 Produkcja energii wiatrowej  
Presja inwestycyjna związana z lokalizacją farm wiatrowych w granicach obszaru Natura 2000 jak również terenów wokół jego granic. Obecnie realizacja tego typu inwestycji znajduje się na różnych etapach procedowania (tereny pod elektrownie wiatrowe wskazane w studiach uwarunkowań i kierunków zagospodarowania gmin, uchwalone miejscowe plany zagospodarowania przestrzennego, procedury ocen oddziaływania na środowisko), jak również funkcjonujące już elektrownie zlokalizowane w sąsiedztwie obszaru. Niewłaściwa lokalizacja turbin wiatrowych może powodować zwiększoną śmiertelność ptaków, ich okaleczanie w wyniku kolizji oraz dodatkowo stwarza efekt bariery migracyjnej.
  - D02.01.01 Napowietrzne linie elektryczne i telefoniczne  
Zwiększona śmiertelność ptaków w wyniku kolizji/porażenia prądem z napowietrznymi liniami średniego i wysokiego napięcia, przecinającymi obszar oraz tereny w jego bezpośrednim sąsiedztwie; stworzenie efektu bariery migracyjnej.
  - G05.11 Śmierć lub uraz w wyniku kolizji

Zwiększona śmiertelność ptaków w wyniku kolizji/porażenia prądem z napowietrznymi liniami średniego i wysokiego napięcia, przecinającymi obszar oraz tereny w jego bezpośrednim sąsiedztwie; stworzenie efektu bariery migracyjnej.

- F04.02 Zbieractwo grzybów, porostów, jagód itp.

Płoszenie w trakcie zbierania owoców runa w bezpośrednim sąsiedztwie czynnych gniazd bielika, szczególnie w okresie lęgowym.

- G01 Sporty i różne formy czynnego wypoczynku, rekreacji, uprawiane w plenerze

Płoszenie ptaków w wyniku intensywnego uprawiania sportu i innych form wypoczynku w bezpośrednim sąsiedztwie czynnych gniazd kani rudej, zwłaszcza w jej okresie lęgowym.

- B02.02 Wycinka lasu

W przypadku nieznannej lokalizacji stanowisk (stanowisk wcześniej niezainwentaryzowanych; stanowisk nowych, których lokalizacja jest niemożliwa do ustalenia z powodu gęstego ulistnienia drzew) – płoszenie i niepokojenie ptaków podczas prac leśnych wykonywanych w okresie lęgowym, w bezpośrednim sąsiedztwie nieznanymi gniazd oraz nadmierne ich odsłanianie, jak również wycinka drzew, które w przyszłości mogłyby spełniać rolę potencjalnych drzew gniazdowych.

- F05.04 Kłusownictwo

Nieprzestrzeganie okresów ochronnych, penetracja siedlisk lęgowych i żerowiskowych powodująca niepokojenie ptaków, przypadkowe lub celowe zabicie lub postrzelenie, w tym nielegalne odstrzały ptaków na zbiornikach zagospodarowanych rybacko, zaplątywanie się ptaków w sidła.

- C02 Poszukiwanie i wydobywanie ropy lub gazu

Poszukiwanie i lokalizacja nowych odwiertów eksploatacyjnych ropy naftowej i gazu ziemnego, ropociągów w bezpośrednim sąsiedztwie czynnych gniazd, powodujące płoszenie.

Realizacja ustaleń projektu zmiany studium uwarunkowań i kierunków zagospodarowania przestrzennego gminy Trzcińsko-Zdrój nie będzie związana z wystąpieniem wskazanych powyżej zagrożeń dla rybołowa.

W trakcie prowadzonych prac terenowych, w granicach obszaru zmiany studium ani w jego bezpośrednim sąsiedztwie nie stwierdzano występowania rybołowa. Również w materiałach zgromadzonych na potrzeby opracowania planu zadań ochronnych dla obszaru Natura 2000 Ostoja Witnicko-Dębniańska PLB320015 w granicach obszaru opracowania ani w jego sąsiedztwie nie wykazano stanowisk rybołowa.

W związku z powyższym przyjęcie projektu zmiany studium uwarunkowań i kierunków zagospodarowania przestrzennego gminy Trzcińsko-Zdrój nie spowoduje znaczącego negatywnego wpływu na rybołowa.

i) żuraw

W Załączniku nr 3 do zarządzenia Regionalnego Dyrektora Ochrony Środowiska w Szczecinie i Regionalnego Dyrektora Ochrony Środowiska w Gorzowie Wielkopolskim z dnia 15 kwietnia 2015 r. żurawia wskazano zagrożenia:



- istniejące:
  - I01 Obce gatunki inwazyjne
 

Obniżenie udatności łągów spowodowane drapieżnictwem obcych gatunków inwazyjnych takich jak: norka amerykańska, szop praczy, jenot. Obecność ferm norki amerykańskiej zarówno w obszarze, jak i w bliskim sąsiedztwie obszaru oraz presja na przeznaczanie terenów przyległych do ostoi pod fermy zwierząt futerkowych. Możliwość przedostawania się osobników norki amerykańskiej do środowiska naturalnego i wywierania presji drapieżniczej na przedmioty ochrony z istniejących hodowli norki amerykańskiej, w tym z fermy położonej w miejscowości Łąkomin, zlokalizowanej w sąsiedztwie kompleksu leśnego i stawów rybnych Wyrąb-Buszów.
  - A05.01 Hodowla zwierząt
 

Obniżenie udatności łągów spowodowane drapieżnictwem obcych gatunków inwazyjnych takich jak: norka amerykańska, szop praczy, jenot. Obecność ferm norki amerykańskiej zarówno w obszarze, jak i w bliskim sąsiedztwie obszaru oraz presja na przeznaczanie terenów przyległych do ostoi pod fermy zwierząt futerkowych. Możliwość przedostawania się osobników norki amerykańskiej do środowiska naturalnego i wywierania presji drapieżniczej na przedmioty ochrony z istniejących hodowli norki amerykańskiej, w tym z fermy położonej w miejscowości Łąkomin, zlokalizowanej w sąsiedztwie kompleksu leśnego i stawów rybnych Wyrąb-Buszów.
  - A03.03 Zaniechanie/brak koszenia
 

Wieloletnie zaniechanie użytkowania kośnego i pastwiskowego trwałych użytków zielonych, skutkujące utratą bazy żerowiskowej dla ptaków.
  - A04.03 Zarzucenie pasterstwa, brak wypasu
 

Wieloletnie zaniechanie użytkowania kośnego i pastwiskowego trwałych użytków zielonych, skutkujące utratą bazy żerowiskowej dla ptaków.
  - B01 Zalesianie terenów otwartych
 

Zalesianie trwałych użytków zielonych, w szczególności bagiennych i wilgotnych łąk i pastwisk, przyczyniające się do zmniejszenia siedlisk łągowych.
- potencjalne:
  - C03.03 Produkcja energii wiatrowej
 

Presja inwestycyjna związana z lokalizacją farm wiatrowych w granicach obszaru Natura 2000 jak również terenów wokół jego granic. Obecnie realizacja tego typu inwestycji znajduje się na różnych etapach procedowania (tereny pod elektrownie wiatrowe wskazane w studiach uwarunkowań i kierunków zagospodarowania gmin, uchwalone miejscowe plany zagospodarowania przestrzennego, procedury ocen oddziaływania na środowisko), jak również funkcjonujące już elektrownie zlokalizowane w sąsiedztwie obszaru. Niewłaściwa lokalizacja turbin wiatrowych może powodować zwiększoną śmiertelność ptaków, ich okaleczanie w wyniku kolizji oraz dodatkowo stwarza efekt bariery migracyjnej.
  - D02.01.01 Napowietrzne linie elektryczne i telefoniczne
 

Zwiększona śmiertelność ptaków w wyniku kolizji/porażenia prądem z napowietrznymi liniami średniego i wysokiego napięcia, przecinającymi

obszar oraz tereny w jego bezpośrednim sąsiedztwie; stworzenie efektu bariery migracyjnej.

- G05.11 Śmierć lub uraz w wyniku kolizji

Zwiększona śmiertelność ptaków w wyniku kolizji/porażenia prądem z napowietrznymi liniami średniego i wysokiego napięcia, przecinającymi obszar oraz tereny w jego bezpośrednim sąsiedztwie; stworzenie efektu bariery migracyjnej.

- J02.01 Zasypanywanie terenu, melioracje i osuszanie – ogólnie

Ingerencja w obszary podmokłe stanowiące siedlisko żurawia poprzez osuszanie bagien i podmokłych lasów, odwodnienia prowadzące do przesuszenia siedlisk bagiennych, zasypanywanie oczek wodnych.

Realizacja ustaleń projektu zmiany studium uwarunkowań i kierunków zagospodarowania przestrzennego gminy Trzcieńsko-Zdrój nie będzie związana z wystąpieniem wskazanych powyżej zagrożeń dla żurawia.

W materiałach zgromadzonych na potrzeby opracowania planu zadań ochronnych dla obszaru Natura 2000 Ostoja Witnicko-Dębniańska PLB320015 w granicach obszaru opracowania nie wykazano stanowisk żurawia. Najbliższe stanowisko żurawia wykazano w granicach zespołu przyrodniczo-krajobrazowego „Jezioro Morskie Oko”, w odległości ok. 280 m od obszaru objętego zmianą studium.

W trakcie prowadzonych prac terenowych stwierdzano występowanie (łęgi) żurawia – para łęgowa w obrębie jeziora Morskie Oko.

Należy wskazać, że prowadzona od wielu lat eksploatacja złoża Chełm Górny nie doprowadziła do opuszczenia stanowisk przez żurawia. Obszar zmiany studium pozbawiony jest dogodnych żerowisk tego gatunku tj. brak tu łąk i pastwisk oraz zabagnień. Obszar sąsiedztwa złoża Chełm Górny jest w dalszym ciągu okresowo wykorzystywany żerowiskowo przez żurawia.

W związku z powyższym przyjęcie projektu zmiany studium uwarunkowań i kierunków zagospodarowania przestrzennego gminy Trzcieńsko-Zdrój nie spowoduje znaczącego negatywnego wpływu na żurawia.

j) puchacz

W Załączniku nr 3 do zarządzenia Regionalnego Dyrektora Ochrony Środowiska w Szczecinie i Regionalnego Dyrektora Ochrony Środowiska w Gorzowie Wielkopolskim z dnia 15 kwietnia 2015 r. dla puchacza wskazano zagrożenia:

- istniejące:

- B01 Zalesianie terenów otwartych

Zalesianie trwałych użytków zielonych, w szczególności bagiennych i wilgotnych łąk i pastwisk, przyczyniające się do zmniejszenia siedlisk żerowiskowych.

- I01 Obce gatunki inwazyjne

Obniżenie udatności łąg spowodowane drapieżnictwem obcych gatunków inwazyjnych takich jak: norka amerykańska, szop pracz, jenot. Obecność ferm norki amerykańskiej zarówno w obszarze, jak i w bliskim sąsiedztwie obszaru oraz presja na przeznaczanie terenów przyległych do ostoi pod fermy zwierząt futerkowych. Możliwość przedostawania się osobników norki amerykańskiej do środowiska naturalnego i wywierania presji drapieżniczej na przedmioty ochrony z istniejących hodowli norki amerykańskiej, w tym z fermy położonej

w miejscowości Łąkomin, zlokalizowanej w sąsiedztwie kompleksu leśnego i stawów rybnych Wyrąb-Buszów.

- A05.01 Hodowla zwierząt

Obniżenie udatności lęgów spowodowane drapieżnictwem obcych gatunków inwazyjnych takich jak: norka amerykańska, szop praczy, jenot. Obecność ferm norki amerykańskiej zarówno w obszarze, jak i w bliskim sąsiedztwie obszaru oraz presja na przeznaczanie terenów przyległych do ostoi pod fermy zwierząt futerkowych. Możliwość przedostawania się osobników norki amerykańskiej do środowiska naturalnego i wywierania presji drapieżniczej na przedmioty ochrony z istniejących hodowli norki amerykańskiej, w tym z fermy położonej w miejscowości Łąkomin, zlokalizowanej w sąsiedztwie kompleksu leśnego i stawów rybnych Wyrąb-Buszów.

- J03.01 Zmniejszenie lub utrata określonych cech siedliska

Niedostateczna ilość starych, trudnodostępnych drzewostanów, stanowiących czynne i potencjalne miejsca lęgowe puchacza.

- A03.03 Zaniechanie/brak koszenia

Wieloletnie zaniechanie użytkowania kośnego i pastwiskowego trwałych użytków zielonych, skutkujące utratą bazy żerowiskowej dla ptaków.

- A04.03 Zarzucenie pasterstwa, brak wypasu

Wieloletnie zaniechanie użytkowania kośnego i pastwiskowego trwałych użytków zielonych, skutkujące utratą bazy żerowiskowej dla ptaków.

- U Nieznane zagrożenie lub nacisk

Brak możliwości określenia innych istniejących i potencjalnych zagrożeń w związku z niepełnym rozpoznaniem występowania gatunku w obszarze.

• potencjalne:

- C03.03 Produkcja energii wiatrowej

Presja inwestycyjna związana z lokalizacją farm wiatrowych w granicach obszaru Natura 2000 jak również terenów wokół jego granic. Obecnie realizacja tego typu inwestycji znajduje się na różnych etapach procedowania (tereny pod elektrownie wiatrowe wskazane w studiach uwarunkowań i kierunków zagospodarowania gmin, uchwalone miejscowe plany zagospodarowania przestrzennego, procedury ocen oddziaływania na środowisko), jak również funkcjonujące już elektrownie zlokalizowane w sąsiedztwie obszaru. Niewłaściwa lokalizacja turbin wiatrowych może powodować zwiększoną śmiertelność ptaków, ich okaleczanie w wyniku kolizji oraz dodatkowo stwarza efekt bariery migracyjnej.

- D02.01.01 Napowietrzne linie elektryczne i telefoniczne

Zwiększona śmiertelność ptaków w wyniku kolizji z napowietrznymi liniami średniego i wysokiego napięcia, przecinającymi żerowiska gatunku w obszarze oraz w bezpośrednim jego sąsiedztwie (tereny polowań oraz nauki latania młodych). Linie przesyłowe stwarzają dodatkowo efekt bariery migracyjnej.

- G05.11 Śmierć lub uraz w wyniku kolizji

Zwiększona śmiertelność ptaków w wyniku kolizji z napowietrznymi liniami średniego i wysokiego napięcia, przecinającymi żerowiska gatunku

w obszarze oraz w bezpośrednim jego sąsiedztwie (tereny polowań oraz nauki latania młodych). Linie przesyłowe stwarzają dodatkowo efekt bariery migracyjnej.

– B02.02 Wycinka lasu

W przypadku nieznannej lokalizacji stanowisk (stanowisk wcześniej niezinventaryzowanych; stanowisk nowych, których lokalizacja jest niemożliwa do ustalenia z powodu gęstego ulistnienia drzew) – płoszenie i niepokojenie ptaków podczas prac leśnych wykonywanych w okresie lęgowym, w bezpośrednim sąsiedztwie nieznanymi gniazd oraz nadmierne ich odślanianie.

– E01.03 Zabudowa rozproszona

Zabudowa rozproszona terenów otwartych, w tym zabudowa mieszkaniowa i rekreacyjna, infrastruktura turystyczna.

– G01 Sporty i różne formy czynnego wypoczynku, rekreacji, uprawiane w plenerze

Uprawianie sportów i turystyki w obrębie rewirów lub żerowisk.

– A02.01 Intensyfikacja rolnictwa

Intensyfikacja rolnictwa związana z chemizacją upraw tj. stosowaniem środków ochrony roślin i nawozów sztucznych skutkującą zmianą jakości bazy pokarmowej i siedlisk, a także likwidacja zabagnień, usuwanie zadrzewień i tworzenie rozległych monokultur (negatywny wpływ na różnorodność otwartego krajobrazu).

Realizacja ustaleń projektu zmiany studium uwarunkowań i kierunków zagospodarowania przestrzennego gminy Trzcińsko-Zdrój nie będzie związana z wystąpieniem wskazanych powyżej zagrożeń dla puchacza.

W trakcie prowadzonych prac terenowych, w granicach obszaru zmiany studium ani w jego bezpośrednim sąsiedztwie nie stwierdzano występowania puchacza. Również w materiałach zgromadzonych na potrzeby opracowania planu zadań ochronnych dla obszaru Natura 2000 Ostoja Witnicko-Dębniańska PLB320015 w granicach obszaru opracowania ani w jego sąsiedztwie nie wykazano stanowisk puchacza.

W związku z powyższym przyjęcie projektu zmiany studium uwarunkowań i kierunków zagospodarowania przestrzennego gminy Trzcińsko-Zdrój nie spowoduje znaczącego negatywnego wpływu na puchacza.

k) zimorodek

W Załączniku nr 3 do zarządzenia Regionalnego Dyrektora Ochrony Środowiska w Szczecinie i Regionalnego Dyrektora Ochrony Środowiska w Gorzowie Wielkopolskim z dnia 15 kwietnia 2015 r. dla zimorodka wskazano zagrożenia:

• istniejące:

– E01.03 Zabudowa rozproszona

Zabudowa mieszkaniowa i rekreacyjna stref brzegowych jezior, w bezpośrednim sąsiedztwie stanowisk lęgowych zimorodka (w tym m.in. zabudowa strefy brzegowej jez. Ostrowieckiego).

– H01 Zanieczyszczenie wód powierzchniowych

Zanieczyszczenie wód powierzchniowych (w szczególności wód rzek Rurzyca i Myśli) powodujące zmniejszenie przejrzystości wody utrudniające

polowania oraz wpływające negatywnie na ilość i jakość bazy żerowej zimorodka.

- I01 Obce gatunki inwazyjne

Obniżenie udatności lęgów spowodowane drapieżnictwem obcych gatunków inwazyjnych takich jak: norka amerykańska, szop praczy, jenot. Obecność ferm norki amerykańskiej zarówno w obszarze, jak i w bliskim sąsiedztwie obszaru oraz presja na przeznaczanie terenów przyległych do ostoi pod fermy zwierząt futerkowych. Możliwość przedostawania się osobników norki amerykańskiej do środowiska naturalnego i wywierania presji drapieżniczej na przedmioty ochrony z istniejących hodowli norki amerykańskiej, w tym z fermy położonej w miejscowości Łąkomini, zlokalizowanej w sąsiedztwie kompleksu leśnego i stawów rybnych Wyrąb-Buszów.

- A05.01 Hodowla zwierząt

Obniżenie udatności lęgów spowodowane drapieżnictwem obcych gatunków inwazyjnych takich jak: norka amerykańska, szop praczy, jenot. Obecność ferm norki amerykańskiej zarówno w obszarze, jak i w bliskim sąsiedztwie obszaru oraz presja na przeznaczanie terenów przyległych do ostoi pod fermy zwierząt futerkowych. Możliwość przedostawania się osobników norki amerykańskiej do środowiska naturalnego i wywierania presji drapieżniczej na przedmioty ochrony z istniejących hodowli norki amerykańskiej, w tym z fermy położonej w miejscowości Łąkomini, zlokalizowanej w sąsiedztwie kompleksu leśnego i stawów rybnych Wyrąb-Buszów.

• potencjalne:

- G01 Sporty i różne formy czynnego wypoczynku, rekreacji, uprawiane w plenerze

Różne formy aktywności powodujące zwiększenie penetracji terenu i płoszenie oraz niepokojenie ptaków – może dotyczyć spływów kajakowych na rzece Myśli, jak również aktywności rekreacyjnej nad zbiornikami wodnymi, w szczególności nad jez. Ostrowieckim.

- F02.03 Wędkarstwo

Niepokojenie ptaków w okresie lęgowym i podczas żerowania, spowodowana penetracją ich siedlisk lęgowych i żerowiskowych.

- J02.02 Usuwanie osadów (mułu)

Usuwanie namułu z dna rzek stanowiących siedliska gatunku – może płoszyć ptaki w okresie lęgowym (kwiecień-sierpień) oraz zubażać siedlisko drobnych ryb stanowiących pokarm zimorodka.

- J03.01 Zmniejszenie lub utrata określonych cech siedliska

Likwidacja, profilowanie lub umacnianie nadwodnych skarp nad rzekami i zbiornikami wodnymi, gdzie zimorodek buduje swoje nory oraz usuwanie wykrotów (miejsca gniazdowania zimorodka), a także likwidacja nadwodnych zadrzewień i zakrzewień oraz usuwanie przewróconych w nurt cieków wodnych drzew (czątownie zimorodka).

- J02.058.05 Niewielkie projekty hydroenergetyczne, jazy

Budowa małych elektrowni wodnych i ich oddziaływanie na ichtiofaunę, prowadzące do znacznego spadku ilościowego i gatunkowego i tym samym zubożenie bazy pokarmowej zimorodka.

Realizacja ustaleń projektu zmiany studium uwarunkowań i kierunków zagospodarowania przestrzennego gminy Trzcieńsko-Zdrój nie będzie związana z wystąpieniem wskazanych powyżej zagrożeń dla zimorodka.

W trakcie prowadzonych prac terenowych, w granicach obszaru zmiany studium ani w jego bezpośrednim sąsiedztwie nie stwierdzano występowania zimorodka. Również w materiałach zgromadzonych na potrzeby opracowania planu zadań ochronnych dla obszaru Natura 2000 Ostoja Witnicko-Dębniańska PLB320015 w granicach obszaru opracowania ani w jego sąsiedztwie nie wykazano stanowisk zimorodka.

W związku z powyższym przyjęcie projektu zmiany studium uwarunkowań i kierunków zagospodarowania przestrzennego gminy Trzcieńsko-Zdrój nie spowoduje znaczącego negatywnego wpływu na zimorodka.

## **2) Cele działań ochronnych.**

Cele działań ochronnych dla przedmiotów ochrony zostały wskazane w Załączniku nr 4 do zarządzenia Regionalnego Dyrektora Ochrony Środowiska w Szczecinie i Regionalnego Dyrektora Ochrony Środowiska w Gorzowie Wielkopolskim z dnia 15 kwietnia 2015 r.

### **a) Bocian czarny**

W Załączniku nr 4 do zarządzenia Regionalnego Dyrektora Ochrony Środowiska w Szczecinie i Regionalnego Dyrektora Ochrony Środowiska w Gorzowie Wielkopolskim z dnia 15 kwietnia 2015 r. dla bociana czarnego wskazano następujące cele działań ochronnych:

- Uzupełnienie stanu wiedzy w zakresie określenia wielkości zasobów gatunku występujących w obszarze oraz dokonanie oceny stanu jego ochrony wraz ze wskazaniem zagrożeń i w uzasadnionym przypadku, dodatkowych działań ochronnych.

Realizacja ustaleń projektu zmiany studium pozostanie bez wpływu na wskazany cel działań ochronnych.

- Utrzymanie stałej dostępności drzewostanów lęgowych oraz utrzymanie aktualnego areалу żerowiskowego i poprawa jakości żerowisk poprzez przywrócenie i/lub utrzymywanie użytkowania kośnego, kośno-pastwiskowego lub pastwiskowego na możliwie wszystkich łąkach i pastwiskach oraz utrzymanie bagiennego charakteru terenów obecnie zabagnionych.

Realizacja ustaleń projektu zmiany studium nie wpłynie na utrzymanie stałej dostępności odpowiednich miejsc lęgowych i żerowiskowych. W związku z powyższym nie spowoduje naruszenia wskazanego celu działań ochronnych.

- Minimalizowanie zagrożeń, w tym utrzymywanie wolnej przestrzeni powietrznej ponad żerowiskami oraz drożności tras przelotu pomiędzy żerowiskami a lęgowiskami na dotychczasowym poziomie.

Realizacja ustaleń projektu zmiany studium pozostanie bez wpływu na wskazany cel działań ochronnych.

### **b) Gęgawa**

W Załączniku nr 4 do zarządzenia Regionalnego Dyrektora Ochrony Środowiska w Szczecinie i Regionalnego Dyrektora Ochrony Środowiska w Gorzowie Wielkopolskim z dnia 15 kwietnia 2015 r. dla gęgawy wskazano następujące cele działań ochronnych:

- Uzupełnienie stanu wiedzy w zakresie określenia wielkości zasobów gatunku występujących w obszarze oraz dokonanie oceny stanu jego ochrony wraz ze

wskazaniem zagrożeń i w uzasadnionym przypadku, dodatkowych działań ochronnych.

Realizacja ustaleń projektu zmiany studium nie spowoduje naruszenia wskazanego celu działań ochronnych.

- Utrzymanie powierzchni siedlisk łągowych i żerowiskowych (łąk, pastwisk, pól uprawnych i nieużytków) na obecnym poziomie i poprawa jakości żerowisk poprzez przywrócenie i/lub utrzymywanie użytkowania kośnego, kośno-pastwiskowego lub pastwiskowego na możliwie wszystkich łąkach i pastwiskach.

W granicach obszaru opracowania brak jest istniejących i potencjalnych miejsc łągowych i żerowiskowych. W sąsiedztwie terenu zmiany studium znajdują się potencjalne miejsca łągowe – zbiorniki wodne z szuwarami, jednak z uwagi na brak dogodnej bazy żerowiskowej gatunek ten nie przystępuje do łągów zarówno w obrębie jak i w sąsiedztwie obszaru zmiany studium. Gęgawy są roślinożerne. Wiosną żywią się głównie świeżymi pędami traw na wilgotnych łąkach. Na polach najczęściej wybierają wiosną kłącza perzu, a ponadto żerują też na oziminach, zwłaszcza pszennych i rzepakowych. W okresie rozrodu żywią się głównie świeżymi trawami, nie oddalając się od gniazda więcej niż na 2 km. W okresie pierzenia jedzą to, co mogą znaleźć na zbiorniku, gdzie odbywają pierzenie i w bezpośrednim jego sąsiedztwie. Stąd są to zwykle liście trzciny i manny oraz trawy rosnące na brzegach. W okresie żniw odwiedzają ścierniska, zwłaszcza pszenicy i owsa, a późną jesienią najchętniej żerują na niezaoranych polach kukurydzy.

Należy podkreślić, że teren objęty zmianą studium nie stanowi istotnego i zasobnego żerowiska gęgawy. Gatunek nie był wykazywany w granicach analizowanego terenu w materiałach zgromadzonych na potrzeby opracowania planu zadań ochronnych dla obszaru Natura 2000 Ostoja Witnicko-Dębniańska PLB320015. Taki stan rzeczy potwierdzają obserwacje terenowe przedstawione w niniejszym opracowaniu.

Z uwagi na brak dogodnych żerowisk w obszarze opracowania realizacja ustaleń projektu zmiany studium nie spowoduje naruszenia wskazanego celu działań ochronnych.

- Minimalizowanie zagrożeń, w tym redukcja liczebności obcych gatunków drapieżnych i przeciwdziałanie powstawaniu ferm zwierząt futerkowych.

Realizacja ustaleń projektu zmiany studium nie spowoduje naruszenia wskazanego celu działań ochronnych.

#### c) Gągoł

W Załączniku nr 4 do zarządzenia Regionalnego Dyrektora Ochrony Środowiska w Szczecinie i Regionalnego Dyrektora Ochrony Środowiska w Gorzowie Wielkopolskim z dnia 15 kwietnia 2015 r. dla gęgawy wskazano następujące cele działań ochronnych:

- Uzupełnienie stanu wiedzy w zakresie określenia wielkości zasobów gatunku występujących w obszarze oraz dokonanie oceny stanu jego ochrony wraz ze wskazaniem zagrożeń i w uzasadnionym przypadku, dodatkowych działań ochronnych.

Realizacja ustaleń projektu zmiany studium nie spowoduje naruszenia wskazanego celu działań ochronnych.

- Utrzymanie stałej dostępności odpowiednich miejsc łągowych, tj. dojrzałych drzewostanów w pobliżu cieków i zbiorników oraz drzew biocenotycznych na całym obszarze.

Realizacja ustaleń projektu zmiany studium nie wpłynie na utrzymanie stałej dostępności odpowiednich miejsc łągowych, tj. dojrzałych drzewostanów w pobliżu



cieków i zbiorników oraz drzew biocenotycznych. W związku z powyższym nie spowoduje naruszenia wskazanego celu działań ochronnych.

- Minimalizowanie zagrożeń, w tym redukcja liczebności obcych gatunków drapieżnych i przeciwdziałanie powstawaniu ferm zwierząt futerkowych.

Realizacja ustaleń projektu zmiany studium pozostanie bez wpływu na wskazany cel działań ochronnych.

#### d) Kania czarna

W Załączniku nr 4 do zarządzenia Regionalnego Dyrektora Ochrony Środowiska w Szczecinie i Regionalnego Dyrektora Ochrony Środowiska w Gorzowie Wielkopolskim z dnia 15 kwietnia 2015 r. dla kania czarnej wskazano następujące cele działań ochronnych:

- Uzupełnienie stanu wiedzy w zakresie określenia wielkości zasobów gatunku występujących w obszarze oraz dokonanie oceny stanu jego ochrony wraz ze wskazaniem zagrożeń i w uzasadnionym przypadku, dodatkowych działań ochronnych.

Realizacja ustaleń projektu zmiany studium pozostanie bez wpływu na wskazany cel działań ochronnych.

- Utrzymanie stałej dostępności drzewostanów lęgowych oraz drzew odpoczynkowych i obserwacyjnych.

Realizacja ustaleń projektu zmiany studium pozostanie bez wpływu na wskazany cel działań ochronnych.

- Minimalizowanie zagrożeń, w tym utrzymywanie wolnej przestrzeni powietrznej ponad żerowiskami oraz drożności tras przelotu pomiędzy żerowiskami a lęgowiskami na dotychczasowym poziomie.

Realizacja ustaleń projektu zmiany studium pozostanie bez wpływu na wskazany cel działań ochronnych.

#### e) Kania ruda

W Załączniku nr 4 do zarządzenia Regionalnego Dyrektora Ochrony Środowiska w Szczecinie i Regionalnego Dyrektora Ochrony Środowiska w Gorzowie Wielkopolskim z dnia 15 kwietnia 2015 r. dla kania rudej wskazano następujące cele działań ochronnych:

- Uzupełnienie stanu wiedzy w zakresie określenia wielkości zasobów gatunku występujących w obszarze oraz dokonanie oceny stanu jego ochrony wraz ze wskazaniem zagrożeń i w uzasadnionym przypadku, dodatkowych działań ochronnych.

Realizacja ustaleń projektu zmiany studium pozostanie bez wpływu na wskazany cel działań ochronnych.

- Utrzymanie stałej dostępności drzewostanów lęgowych oraz drzew odpoczynkowych i obserwacyjnych. Poprawa jakości żerowisk poprzez przywrócenie i/lub utrzymywanie użytkowania kośnego, kośno-pastwiskowego lub pastwiskowego na możliwie wszystkich łąkach i pastwiskach.

Realizacja ustaleń projektu zmiany studium pozostanie bez wpływu na wskazany cel działań ochronnych.

- Minimalizowanie zagrożeń, w tym utrzymywanie wolnej przestrzeni powietrznej ponad żerowiskami oraz drożności tras przelotu pomiędzy żerowiskami a lęgowiskami na dotychczasowym poziomie.

Realizacja ustaleń projektu zmiany studium pozostanie bez wpływu na wskazany cel działań ochronnych.

f) Bielik

W Załączniku nr 4 do zarządzenia Regionalnego Dyrektora Ochrony Środowiska w Szczecinie i Regionalnego Dyrektora Ochrony Środowiska w Gorzowie Wielkopolskim z dnia 15 kwietnia 2015 r. dla bielika wskazano następujące cele działań ochronnych:

- Uzupelnienie stanu wiedzy w zakresie określenia wielkości zasobów gatunku występujących w obszarze oraz dokonanie oceny stanu jego ochrony wraz ze wskazaniem zagrożeń i w uzasadnionym przypadku, dodatkowych działań ochronnych.

Realizacja ustaleń projektu zmiany studium pozostanie bez wpływu na wskazany cel działań ochronnych.

- Utrzymanie stałej dostępności drzewostanów lęgowych oraz drzew odpoczynkowych i obserwacyjnych, rosnących w rewirach gniazdowych oraz w strefach brzegowych zbiorników wodnych.

Realizacja ustaleń projektu zmiany studium pozostanie bez wpływu na wskazany cel działań ochronnych.

- Minimalizowanie zagrożeń, w tym utrzymywanie wolnej przestrzeni powietrznej ponad żerowiskami oraz drożności tras przelotu pomiędzy żerowiskami a lęgowiskami na dotychczasowym poziomie.

Realizacja ustaleń projektu zmiany studium pozostanie bez wpływu na wskazany cel działań ochronnych.

g) Błotniak stawowy

W Załączniku nr 4 do zarządzenia Regionalnego Dyrektora Ochrony Środowiska w Szczecinie i Regionalnego Dyrektora Ochrony Środowiska w Gorzowie Wielkopolskim z dnia 15 kwietnia 2015 r. dla błotniaka stawowego wskazano następujące cele działań ochronnych:

- Uzupelnienie stanu wiedzy w zakresie określenia wielkości zasobów gatunku występujących w obszarze oraz dokonanie oceny stanu jego ochrony wraz ze wskazaniem zagrożeń i w uzasadnionym przypadku, dodatkowych działań ochronnych.

Realizacja ustaleń projektu zmiany studium pozostanie bez wpływu na wskazany cel działań ochronnych.

- Utrzymanie powierzchni siedlisk lęgowych i żerowiskowych (łąk, pastwisk, pól uprawnych i nieużytków) na obecnym poziomie i poprawa jakości żerowisk poprzez przywrócenie i/lub utrzymywanie użytkowania kośnego, kośno-pastwiskowego lub pastwiskowego na możliwie wszystkich łąkach i pastwiskach.

Realizacja ustaleń projektu zmiany studium pozostanie bez wpływu na wskazany cel działań ochronnych. Obszar zmiany studium nie stanowi istotnego miejsca żerowiskowego dla błotniaka stawowego – brak łąk i pastwisk.

- Minimalizowanie zagrożeń, w tym redukcja liczebności obcych gatunków drapieżnych i przeciwdziałanie powstawaniu ferm zwierząt futerkowych oraz utrzymywanie wolnej przestrzeni powietrznej ponad żerowiskami oraz drożności tras przelotu pomiędzy żerowiskami a lęgowiskami na dotychczasowym poziomie.

Realizacja ustaleń projektu zmiany studium pozostanie bez wpływu na wskazany cel działań ochronnych.

#### h) Rybołów

W Załączniku nr 4 do zarządzenia Regionalnego Dyrektora Ochrony Środowiska w Szczecinie i Regionalnego Dyrektora Ochrony Środowiska w Gorzowie Wielkopolskim z dnia 15 kwietnia 2015 r. dla rybołowa wskazano następujące cele działań ochronnych:

- Uzupelnienie stanu wiedzy w zakresie określenia wielkości zasobów gatunku występujących w obszarze oraz dokonanie oceny stanu jego ochrony wraz ze wskazaniem zagrożeń i w uzasadnionym przypadku, dodatkowych działań ochronnych.

Realizacja ustaleń projektu zmiany studium pozostanie bez wpływu na wskazany cel działań ochronnych.

- Przywrócenie właściwego stanu ochrony gatunku poprzez zwiększenie dostępności odpowiednich miejsc lęgowych oraz drzew odpoczynkowych i obserwacyjnych, rosnących w rewirach gniazdowych oraz w strefach brzegowych zbiorników wodnych.

Realizacja ustaleń projektu zmiany studium pozostanie bez wpływu na wskazany cel działań ochronnych.

- Minimalizowanie zagrożeń, w tym utrzymywanie wolnej przestrzeni powietrznej ponad żerowiskami oraz drożności tras przelotu pomiędzy żerowiskami a lęgowiskami na dotychczasowym poziomie.

Realizacja ustaleń projektu zmiany studium pozostanie bez wpływu na wskazany cel działań ochronnych.

#### i) Żuraw

W Załączniku nr 4 do zarządzenia Regionalnego Dyrektora Ochrony Środowiska w Szczecinie i Regionalnego Dyrektora Ochrony Środowiska w Gorzowie Wielkopolskim z dnia 15 kwietnia 2015 r. dla żurawia wskazano następujące cele działań ochronnych:

- Uzupelnienie stanu wiedzy w zakresie określenia wielkości zasobów gatunku występujących w obszarze oraz dokonanie oceny stanu jego ochrony wraz ze wskazaniem zagrożeń i w uzasadnionym przypadku, dodatkowych działań ochronnych.

Realizacja ustaleń projektu zmiany studium pozostanie bez wpływu na wskazany cel działań ochronnych.

- Utrzymanie powierzchni siedlisk lęgowych i żerowiskowych (łąk, pastwisk, pól uprawnych i nieużytków) na obecnym poziomie i poprawa jakości żerowisk poprzez przywrócenie i/lub utrzymywanie użytkowania kośnego, kośno-pastwiskowego lub pastwiskowego na możliwie wszystkich łąkach i pastwiskach oraz utrzymanie bagiennego charakteru terenów obecnie zabagnionych.

Realizacja ustaleń projektu zmiany studium pozostanie bez wpływu na wskazany cel działań ochronnych. Obszar zmiany studium nie stanowi istotnego miejsca żerowiskowego dla żurawia – brak łąk i pastwisk oraz zabagnień.

- Minimalizowanie zagrożeń, w tym redukcja liczebności obcych gatunków drapieżnych i przeciwdziałanie powstawaniu ferm zwierząt futerkowych, a także utrzymywanie wolnej przestrzeni powietrznej ponad żerowiskami oraz drożności tras przelotu pomiędzy żerowiskami a lęgowiskami na dotychczasowym poziomie.

Realizacja ustaleń projektu zmiany studium pozostanie bez wpływu na wskazany cel działań ochronnych.

j) Puchacz

W Załączniku nr 4 do zarządzenia Regionalnego Dyrektora Ochrony Środowiska w Szczecinie i Regionalnego Dyrektora Ochrony Środowiska w Gorzowie Wielkopolskim z dnia 15 kwietnia 2015 r. dla puchacza wskazano następujące cele działań ochronnych:

- Uzupełnienie stanu wiedzy w zakresie określenia wielkości zasobów gatunku występujących w obszarze oraz dokonanie oceny stanu jego ochrony wraz ze wskazaniem zagrożeń i w uzasadnionym przypadku, dodatkowych działań ochronnych.

Realizacja ustaleń projektu zmiany studium pozostanie bez wpływu na wskazany cel działań ochronnych.

- Przywrócenie właściwego stanu ochrony gatunku poprzez zwiększenie dostępności odpowiednich miejsc lęgowych i poprawa jakości żerowisk poprzez przywrócenie i/lub utrzymywanie użytkowania kośnego, kośno-pastwiskowego lub pastwiskowego na możliwie wszystkich łąkach i pastwiskach oraz utrzymanie bagiennego charakteru terenów obecnie zabagnionych.

Realizacja ustaleń projektu zmiany studium pozostanie bez wpływu na wskazany cel działań ochronnych.

- Minimalizowanie zagrożeń, w tym redukcja liczebności obcych gatunków drapieżnych i przeciwdziałanie powstawaniu ferm zwierząt futerkowych, a także utrzymywanie wolnej przestrzeni powietrznej ponad żerowiskami oraz drożności tras przelotu pomiędzy żerowiskami a lęgowiskami na dotychczasowym poziomie.

Realizacja ustaleń projektu zmiany studium pozostanie bez wpływu na wskazany cel działań ochronnych.

k) Zimorodek

W Załączniku nr 4 do zarządzenia Regionalnego Dyrektora Ochrony Środowiska w Szczecinie i Regionalnego Dyrektora Ochrony Środowiska w Gorzowie Wielkopolskim z dnia 15 kwietnia 2015 r. dla zimorodka wskazano następujące cele działań ochronnych:

- Uzupełnienie stanu wiedzy w zakresie określenia wielkości zasobów gatunku występujących w obszarze oraz dokonanie oceny stanu jego ochrony wraz ze wskazaniem zagrożeń i w uzasadnionym przypadku, dodatkowych działań ochronnych.

Realizacja ustaleń projektu zmiany studium pozostanie bez wpływu na wskazany cel działań ochronnych.

- Utrzymywanie naturalnego charakteru cieków i procesów kształtujących ich koryto i brzegi, w tym w szczególności zabezpieczenie miejsc gniazdowania (skarpy, wykroty) oraz czatowni (drzewa porastające brzegi, rumosz drzewny).

Realizacja ustaleń projektu zmiany studium pozostanie bez wpływu na wskazany cel działań ochronnych.

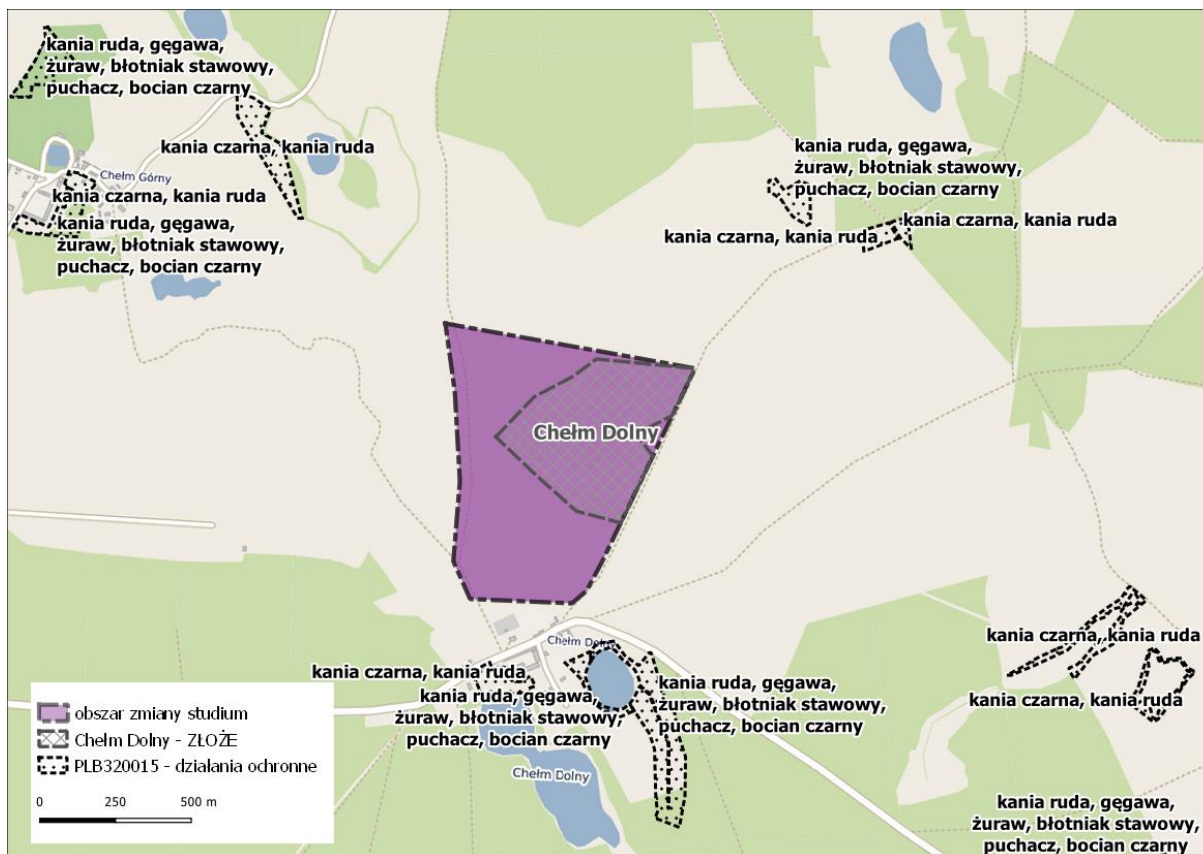
- Minimalizowanie zagrożeń, w tym redukcja liczebności obcych gatunków drapieżnych i przeciwdziałanie powstawaniu ferm zwierząt futerkowych.

Realizacja ustaleń projektu zmiany studium pozostanie bez wpływu na wskazany cel działań ochronnych.

### 3) Działania ochronne ze wskazaniem podmiotów odpowiedzialnych za ich wykonanie i obszarów ich wdrażania.

Zgodnie z informacjami zamieszczonymi w materiałach zgromadzonych na potrzeby opracowania planu zadań ochronnych dla obszaru Natura 2000 Ostoja Witnicko-Dębniańska PLB320015, na terenie objętym zmianą studium oraz w jego bezpośrednim sąsiedztwie nie występują obszary przewidziane do objęcia działaniami ochronnymi dla tego obszaru.

Poglądowe położenie terenu zmiany studium na tle obszarów przewidzianych do objęcia działaniami ochronnymi przedstawia poniższa rycina.



Ryc. Poglądowe położenie obszaru objętego projektem zmiany studium oraz obszaru złoża Chełm Dolny na tle działań ochronnych dla gatunków stanowiących przedmioty ochrony obszaru Natura 2000 Ostoja Witnicko-Dębniańska PLB320015 wykazanych w materiałach zgromadzonych na potrzeby opracowania planu zadań ochronnych dla tego obszaru.

Działania ochronne ze wskazaniem podmiotów odpowiedzialnych za ich wykonanie i obszarów ich wdrażania zostały wskazane w Załączniku nr 5 do zarządzenia Regionalnego Dyrektora Ochrony Środowiska w Szczecinie i Regionalnego Dyrektora Ochrony Środowiska w Gorzowie Wielkopolskim z dnia 15 kwietnia 2015 r.

W odniesieniu do gatunków:

- Gęgawa *Anser anser*,
- Błotniak stawowy *Circus aeruginosus*,
- Żuraw *Grus grus*,
- Puchacz *Bubo Bubo*,
- Bocian czarny *Ciconia nigra*,
- Kania ruda *Milvus milvus*,

jako obligatoryjne działania dotyczące ochrony siedlisk żerowiskowych ptaków warunkujące ich zachowanie wskazano: **zachowanie siedlisk przedmiotów ochrony położonych na trwałych użytkach zielonych poprzez ekstensywne użytkowanie kośne, kośno-pastwiskowe lub pastwiskowe.**

W granicach obszaru objętego projektem zmiany studium nie występują siedliska przedmiotów ochrony położone na trwałych użytkach zielonych które podlegają ekstensywnemu użytkowaniu kośnemu, kośno-pastwiskowemu lub pastwiskowemu.

W związku z powyższym przyjęcie ustaleń projektu zmiany studium nie spowoduje zagrożenia utraty siedlisk przedmiotów ochrony położonych na trwałych użytkach zielonych poprzez ekstensywne użytkowanie kośne, kośno-pastwiskowe lub pastwiskowe.

W odniesieniu do gatunków:

- Gągoł *Bucephala clangula*,
- Kania czarna *Milvus migrans*,
- Kania ruda *Milvus milvus*,
- Bielik *Haliaeetus albicilla*,
- Błotniak stawowy *Circus aeruginosus*,
- Rybołów *Pandion haliaetus*,
- Puchacz *Bubo Bubo*,
- Zimorodek *Alcedo atthis*,

jako działania dotyczące ochrony ptaków i ich siedlisk w gospodarce przestrzennej wskazano: **podejmowanie inicjatyw przewidzianych prawem mających na celu zachowywanie w naturalnym stanie stref brzegowych zbiorników wodnych wraz z towarzyszącą roślinnością, w tym drzew.**

W granicach obszaru objętego projektem zmiany studium nie występują zachowane w naturalnym stanie strefy brzegowych zbiorników wodnych wraz z towarzyszącą roślinnością.

W związku z powyższym przyjęcie ustaleń projektu zmiany studium nie spowoduje zagrożenia naruszenia naturalnych stref brzegowych zbiorników wodnych i towarzyszącej im roślinności (w tym drzew) wykorzystywanych przez ww. gatunki.

W odniesieniu do gatunków:

- Gągoł *Bucephala clangula*,
- Kania czarna *Milvus migrans*,
- Kania ruda *Milvus milvus*,
- Bielik *Haliaeetus albicilla*,
- Błotniak stawowy *Circus aeruginosus*,
- Rybołów *Pandion haliaetus*,
- Zimorodek *Alcedo atthis*,

jako działania dotyczące ochrony ptaków przed nadmiernym hałasem i niepokojeniem wskazano: **podejmowanie inicjatyw przewidzianych prawem mających na celu utrzymywanie stref ciszy na zbiornikach wodnych oraz wspieranie tworzenia nowych stref na pozostałych zbiornikach wodnych w obszarze.**



W granicach obszaru objętego projektem zmiany studium nie występują zbiorniki wodne.

W związku z powyższym przyjęcie ustaleń projektu zmiany studium nie spowoduje zagrożenia naruszenia stref ciszy w obrębie zbiorników wodnych wykorzystywanych przez ww. gatunki.

#### 4) Podsumowanie.

Mając na uwadze, że:

- w granicach obszaru opracowania nie znajdują się stanowiska gatunków stanowiących przedmiot ochrony obszaru Natura 2000 Ostoja Witnicko-Dębniańska PLB320015,
- w granicach obszaru opracowania nie znajdują się istotne żerowiska gatunków stanowiących przedmiot ochrony obszaru Natura 2000 Ostoja Witnicko-Dębniańska PLB320015,
- eksploatacja złoża „Chełm Górny” nie powoduje znaczącego negatywnego wpływu na gatunki stanowiące przedmiot ochrony obszaru Natura 2000 Ostoja Witnicko-Dębniańska PLB320015 (gatunki takie jak: gągoł, żuraw, błotniak stawowy) funkcjonują w granicach swoich siedlisk,

można stwierdzić, że przyjęcie ustaleń projektu studium nie spowoduje wystąpienia niżej wymienione kryteriów, o których mowa art. 33 ust. 1 ustawy z dnia 16 kwietnia 2004 r. o ochronie przyrody:

- pogorszenie stanu siedlisk przyrodniczych lub siedlisk gatunków roślin i zwierząt, dla których ochrony wyznaczono obszary Natura 2000,
- negatywny wpływ na gatunki, dla których ochrony zostały wyznaczone obszary Natura 2000,
- pogorszenie integralności obszarów Natura 2000 lub jego powiązań z innymi obszarami.

W związku z powyższym nie wystąpi znaczący negatywny wpływ ustaleń projektu studium na obszar Natura 2000 Ostoja Witnicko-Dębniańska PLB320015.

## 7.2. Inne uwarunkowania wynikające z przepisów prawa.

### 1) Ustawa z dnia 9 czerwca 2011 r. Prawo geologiczne i górnicze (Dz. U. z 2020 r., poz. 1064 ze zm.).

Zgodnie z art. 95 ust. 1 Ustawy z dnia 9 czerwca 2011 r. Prawo geologiczne i górnicze, udokumentowane złoża kopalin oraz udokumentowane wody podziemne, w granicach projektowanych stref ochronnych ujęć oraz obszarów ochronnych zbiorników wód podziemnych, a także udokumentowane kompleksy podziemnego składowania dwutlenku węgla, w celu ich ochrony ujawnia się w studiach uwarunkowań i kierunków zagospodarowania przestrzennego gmin, miejscowych planach zagospodarowania przestrzennego oraz planach zagospodarowania przestrzennego województwa.

Zgodnie z art. 95 ust. 2. Ustawy z dnia 9 czerwca 2011 r. Prawo geologiczne i górnicze, w terminie do 2 lat od dnia zatwierdzenia dokumentacji geologicznej przez właściwy organ administracji geologicznej obszar udokumentowanego złoża kopaliny oraz obszar udokumentowanego kompleksu podziemnego składowania dwutlenku węgla **obowiązkowo wprowadza się do studium uwarunkowań i kierunków zagospodarowania przestrzennego gminy.**

Zgodnie z art. 96 ust. 1 Ustawy z dnia 9 czerwca 2011 r. Prawo geologiczne i górnicze, Wojewoda wprowadza obszar udokumentowanego złoża kopaliny albo obszar udokumentowanego kompleksu podziemnego składowania dwutlenku węgla do studium uwarunkowań i kierunków zagospodarowania przestrzennego gminy i wydaje w tej sprawie zarządzenie zastępcze:

1) po upływie terminu określonego w art. 95 ust. 2 albo

2) w terminie 6 miesięcy od upływu terminu, o którym mowa w art. 95 ust. 3.

Zgodnie z art. 96 ust. 4 Ustawy z dnia 9 czerwca 2011 r. Prawo geologiczne i górnicze, w przypadku niewydania zarządzenia zastępczego w terminie, o którym mowa w ust. 1 pkt 2, organ wyższego stopnia wymierza wojewodzie, w drodze postanowienia, na które przysługuje zażalenie, karę w wysokości 1000 zł za każdy dzień zwłoki. Wpływy z kar stanowią dochód budżetu państwa.

Reasumując powyższe, ujawnienie w studium uwarunkowań i kierunków zagospodarowania przestrzennego gminy udokumentowanych złóż kopalin stanowi obowiązek ustawowy wynikający z Ustawy z dnia 9 czerwca 2011 r. Prawo geologiczne i górnicze (Dz. U. z 2020 r., poz. 1064 ze zm.).

**2) Ustawa z dnia 27 marca 2003 r. o planowaniu i zagospodarowaniu przestrzennym (Dz. U. z 2021 r., poz. 741 ze zm.).**

Zgodnie z art. 10 ust. 2 pkt 3 27 marca 2003 r. o planowaniu i zagospodarowaniu przestrzennym w studium określa się w szczególności obszary oraz zasady ochrony środowiska i jego zasobów, którymi są m.in. złoża kopalin (Wyrok Wojewódzkiego Sądu Administracyjnego w Olsztynie z dnia 14 maja 2019 r. II SA/OI 223/19).

Przywołany powyżej przepis prawa koresponduje z art. 72 ust. 1 pkt 2 ustawy z dnia 27 kwietnia 2002 r. Prawo ochrony środowiska (Dz. U. z 2020 r. poz. 1219 ze zm.), zgodnie z którym w studium uwarunkowań i kierunków zagospodarowania przestrzennego gmin oraz miejscowych planach zagospodarowania przestrzennego zapewnia się warunki utrzymania równowagi przyrodniczej i racjonalną gospodarkę zasobami środowiska, w szczególności przez uwzględnianie obszarów występowania złóż kopalin oraz obecnych i przyszłych potrzeb eksploatacji tych złóż. Cel ochronny ujawniania złóż kopalin w studium wskazany został wprost przez prawodawcę również w art. 95 ust. 1 z dnia 9 czerwca 2011 r. Prawo geologiczne i górnicze, gdzie mowa jest, że „udokumentowane złoża kopalin w celu ich ochrony ujawnia się w studiach uwarunkowań i kierunków zagospodarowania przestrzennego gmin, miejscowych planach zagospodarowania przestrzennego oraz planach zagospodarowania przestrzennego województwa”. (Wyrok Wojewódzkiego Sądu Administracyjnego w Olsztynie z dnia 14 maja 2019 r. II SA/OI 223/19).

**3) Rozporządzenie Rady Ministrów z dnia 10 września 2019 r. w sprawie przedsięwzięć mogących znacząco oddziaływać na środowisko (Dz.U. z 2019 r., poz. 1839).**

Zgodnie z § 3 ust. 1 pkt 40 lit. a Rozporządzenia Rady Ministrów z dnia 10 września 2019 r. w sprawie przedsięwzięć mogących znacząco oddziaływać na środowisko (Dz.U. z 2019 r., poz. 1839). wydobywanie kopalin ze złoża metodą odkrywkową inne niż wymienione w § 2 ust.1 pkt. 27 lit a.,:

a) bez względu na powierzchnię obszaru górniczego:

- w przypadku wydobywania torfu lub kredy jeziornej,
- na obszarach narażonych na niebezpieczeństwo powodzi w rozumieniu art. 16 pkt 33 ustawy z dnia 20 lipca 2017 r. – Prawo wodne, a jeżeli została

sporządzona mapa zagrożenia powodziowego – na obszarach, o których mowa w art. 169 ust. 2 pkt 2 i 3 tej ustawy,

- na terenie gruntów leśnych lub w odległości nie większej niż 100 m od nich,
- na obszarach objętych formami ochrony przyrody, o których mowa w art. 6 ust. 1 pkt 1–5, 8 i 9 ustawy z dnia 16 kwietnia 2004 r. o ochronie przyrody, lub w otulinach form ochrony przyrody, o których mowa w art. 6 ust. 1 pkt 1–3 tej ustawy,
- w odległości nie większej niż 250 m od terenów, o których mowa w art. 113 ust. 2 pkt 1 ustawy z dnia 27 kwietnia 2001 r. – Prawo ochrony środowiska (Dz. U. z 2019 r. poz. 1396, z późn. zm.),
- jeżeli w odległości nie większej niż 0,5 km od miejsca planowanego wydobywania kopalin metodą odkrywkową znajduje się inny obszar górniczy ustanowiony dla wydobywania kopalin metodą odkrywkową,
- jeżeli działalność będzie prowadzona z użyciem materiałów wybuchowych,
- jeżeli w odległości nie większej niż 0,5 km od miejsca planowanego wydobywania kopalin metodą odkrywkową znajduje się inny obszar górniczy ustanowiony dla wydobywania kopalin metodą odkrywkową,

b) z obszaru górniczego o powierzchni większej niż 2 ha lub o wydobywaniu większym niż 20 000 m<sup>3</sup> na rok, inne niż wymienione w lit. a.,

stanowi przedsięwzięcie mogące potencjalnie znacząco oddziaływać na środowisko.

Skutkiem przyjęcia projektu studium, będzie możliwość realizacji przedsięwzięcia polegającego na wydobywaniu kruszywa naturalnego ze złoża Chełm Dolny na obszarze o powierzchni ok. 19,93 ha.

W odległości ok. 380 m od granic złoża Chełm Dolny znajduje się inny obszar górniczy ustanowiony dla wydobywania kopalin metodą odkrywkową, tj. Chełm Górny.

Teren objęty ustaleniami znajduje się w całości w granicach formy ochrony przyrody, o której mowa w art. 6 ust. 1 pkt 5 ustawy z dnia 16 kwietnia 2004 r. o ochronie przyrody, tj. obszaru Natura 2000 Ostoja Witnicko-Dębnińska PLB320015.

Z uwagi na powyższą kwalifikację, zgodnie z art. 71 ust. 1 pkt 2 ustawy o udostępnieniu informacji o środowisku i jego ochronie, udziale społeczeństwa w ochronie środowiska oraz ocenach oddziaływania na środowisko, zgodnie z art. 71 ust. 2 pkt 2 ustawy o udostępnieniu informacji o środowisku i jego ochronie, udziale społeczeństwa w ochronie środowiska oraz ocenach oddziaływania na środowisko dla planowanego przedsięwzięcia będącego skutkiem przyjęcia projektu zmiany studium wymagane jest uzyskanie decyzji o środowiskowych uwarunkowaniach.

W przedmiotowym przypadku, zgodnie z art. 72 ust. 1 pkt 5 ustawy o udostępnieniu informacji o środowisku i jego ochronie, udziale społeczeństwa w ochronie środowiska oraz ocenach oddziaływania na środowisko, wydanie decyzji o środowiskowych uwarunkowaniach następuje przed uzyskaniem decyzji określającej szczegółowe warunki wydobywania kopalin wydawanej na podstawie ustawy z dnia 27 lipca 2001 r. o zmianie ustawy – Prawo geologiczne i górnicze.

### **7.3. Podsumowanie.**

Zgodnie z obowiązującymi przepisami prawa dokumentowanie złóż kopalin w studiach uwarunkowań i kierunków zagospodarowania przestrzennego gmin jest realizowane w celu

ich ochrony oraz zapewnienia warunków utrzymania równowagi przyrodniczej i racjonalnej gospodarki zasobami środowiska.

Jako istotne należy wskazać, że dla przedsięwzięcia będącego skutkiem przyjęcia projektu zmiany studium wymagane jest uzyskanie decyzji o środowiskowych uwarunkowaniach.

Reasumując należy wskazać, że udokumentowanie w studium uwarunkowań i kierunków zagospodarowania przestrzennego gminy Trzcińsko-Zdrój złoża kopaliny „Chełm Dolny” stanowi wymóg wynikający z obowiązujących przepisów prawa.

Niezależnie od powyższego, dla planowanego przedsięwzięcia będącego skutkiem przyjęcia projektu zmiany studium uwarunkowań i kierunków zagospodarowania przestrzennego gminy Trzcińsko-Zdrój złoża kopaliny „Chełm Dolny” konieczne będzie uzyskanie decyzji o środowiskowych uwarunkowaniach. W postępowaniu w sprawie uzyskania decyzji o środowiskowych uwarunkowaniach będzie uczestniczył Regionalny Dyrektor Ochrony Środowiska w Szczecinie. W trakcie wspomnianego postępowania może na inwestora nałożyć odpowiednie obowiązki lub, jeżeli uzna za stosowne, odmówić uzgodnienia realizacji tego przedsięwzięcia.