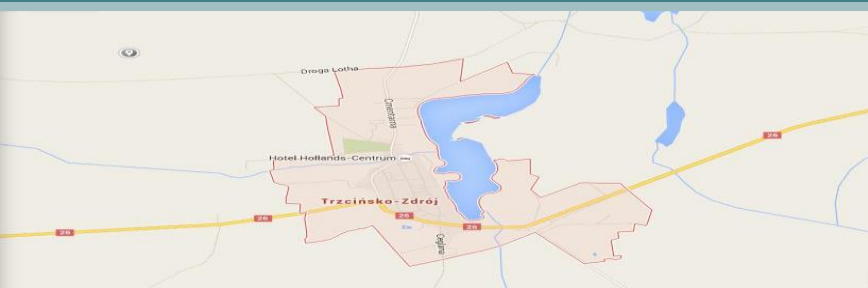


# PROJEKT ZAGOSPODAROWANIA JEZIORA TRZYGLAWSKIEGO I PRZYLEGŁEGO TERENU W MIEJSCOWOŚCI TRZCIŃSKO-ZDRÓJ

## Zakres zadania:

1. Budowa budynku gospodarczego dla potrzeb wypożyczalni sprzętu wodnego,
2. Budowa ścieżek spacerowo-sensorycznych,
3. Przebudowa promenady spacerowej wokół Jeziora Miejskiego na dz. 180/2 w zakresie ścieżek pieszo-rowegowych,
4. Budowa promenady spacerowej na terenie inwestycji o szerokości do 5,0m,
5. Budowa pomostu pomocniczego dla łódek o szerokości do 2,0m i całkowitej długości do 75m,
6. Budowa dwóch przystani wodnych wraz z pomostami do cumowania łódek,
7. Budowa fontanny parkowej nie związanej trwale z gruntem na jeziorze Trzyglowskim,
8. Budowa małej architektury ( ławki kamienne, kosze na śmieci, lampy oświetleniowe, tablice informacyjno-edukacyjne),
9. Budowa oświetlenia,
10. Zagospodarowanie terenu inwestycji w zakresie zieleni towarzyszącej ( niskiej i średniowysokiej)

# LOKALIZACJA



Lokalizacja: Trzcińsko Zdrój,  
woj. zachodniopomorskie,  
powiat gryfiński

Jezioro Trzygławskie:

- pow. 43,6 ha
- obj. 1350 tys. m<sup>3</sup>
- głębokość max. 5,6 m
- klasa czystości III

## ANALIZA WPŁYWU INWESTYCJI NA OTOCZENIE

1. jezioro znajduje się w wykazie wód użytkowych dla wędkarstwa (ZWP)
2. nie stanowi obrębu ochrony i zimowiska ryb
3. nie znajduje się w bazie wód chronionych
4. nie ma obowiązującej strefy ciszy
5. częściowo znajduje się w obszarze szczególnego zagrożenia powodzią
6. Nie kwalifikuje się do przedsięwzięć mogących znacząco oddziaływać na środowisko (obszary chronione),
7. Na terenie dz 463 nie występują urządzenia melioracyjne, lecz naruszone są powierzchniowe wody publiczne oraz grunty pod wodami powierzchniowymi płynącymi,
8. Częściowo znajduje się w obszarze Starego Miasta wpisanego do rejestru zabytków



# STAN ISTNIEJĄCY - ZDJĘCIA



# STAN ISTNIEJĄCY - ZDJĘCIA



# STAN ISTNIEJĄCY - ZDJĘCIA





# STAN ISTNIEJĄCY - ZDJĘCIA



# STAN ISTNIEJĄCY - ZDJĘCIA

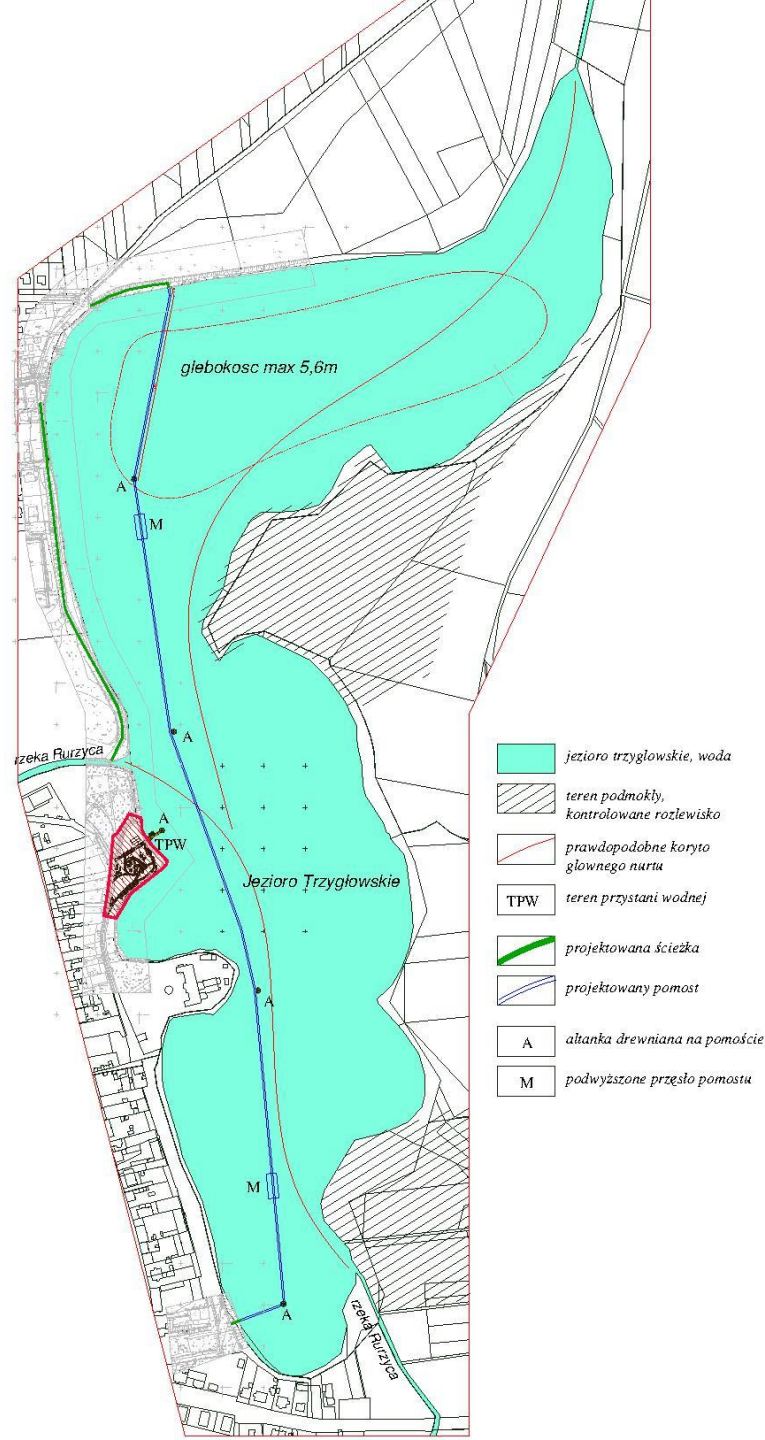




# PIERWSZA KONCEPCJA-SCHEMAT

## Założenia projektu:

1. Budowa/przebudowa ścieżki wzdłuż jeziora dł. ok. 550 mb, szer. 2 m wraz z oświetleniem i małą architekturą (ławki, kosze na śmieci); zlokalizowanie przy ścieżce geogłazów co ok. 50 m wraz z tablicami informacyjnymi (edukacyjnymi).
2. Wykonanie pomostu na jeziorze (funkcja edukacyjno-rekreacyjna) dł. ok. 1450 mb, szer. 2 m wraz z oświetleniem; zlokalizowanie na pomoście altan widokowych z tablicami informacyjnymi opisującymi występujące zwierzęta wodne i zielen; wykonanie podwyższonych przęseł pomostu- umożliwiających przepływanie łodzi.
3. Zagospodarowanie terenu działki 180/2 na cele rekreacyjno-edukacyjne



# Koszty przedsięwzięcia

- Promenada piesza wzdłuż jeziora wraz z oświetleniem długości 550mb około 300 tys netto,
- Promenada na jeziorze wraz z altankami i małą architekturą długości 1450mb około 5 500 000 netto + oświetlenie około 270 tys netto,
- Zagospodarowanie terenu wraz z pomostem i budynkiem na sprzęt wodny około 250 tys netto

Łącznie około 6 320 000 netto ( brutto 7 773 600)

**UWAGA:**

**NIE ZNANE BYŁY RZECZYWISTE WARUNKI GRUNTOWE DNA JEZIORA**

# MIEJSCA WYKONANIA BADAŃ GRUNTU DNA JEZIORA

Załącznik 2



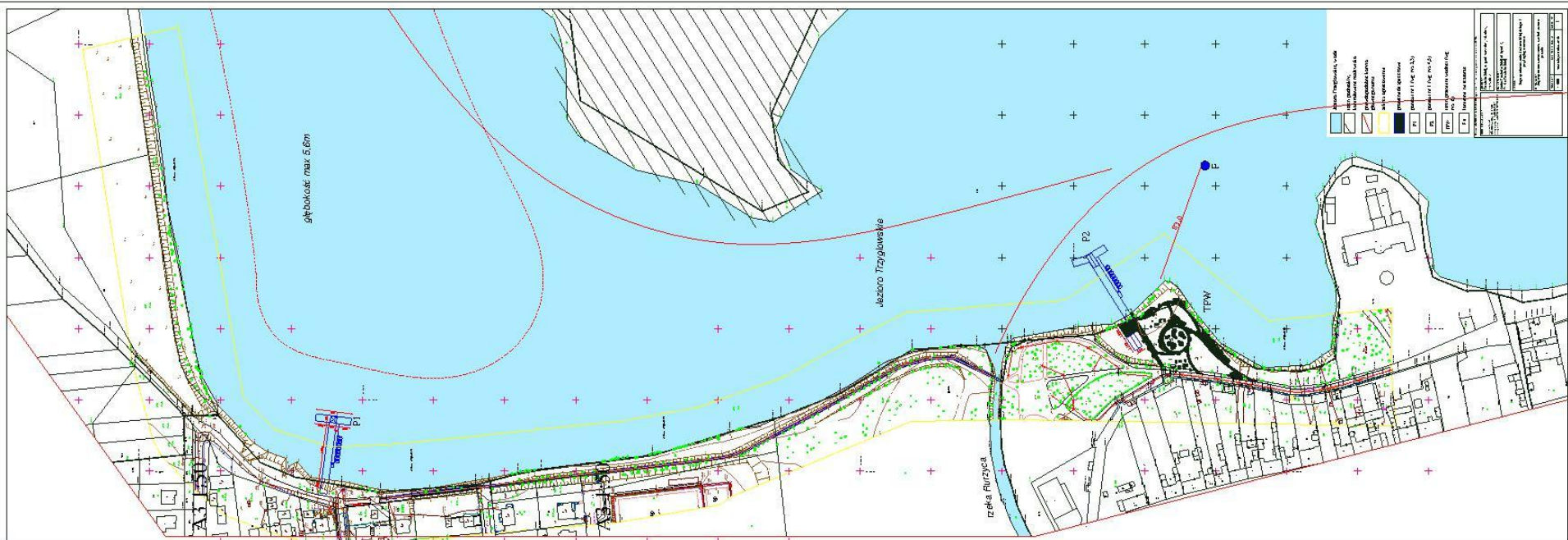
TEMAT: Trzygłowskie, pomosty na jez. Trzygłowskim  
**MAPA DOKUMENTACYJNA**  
SKALA 1:2000

**LEGENDA**

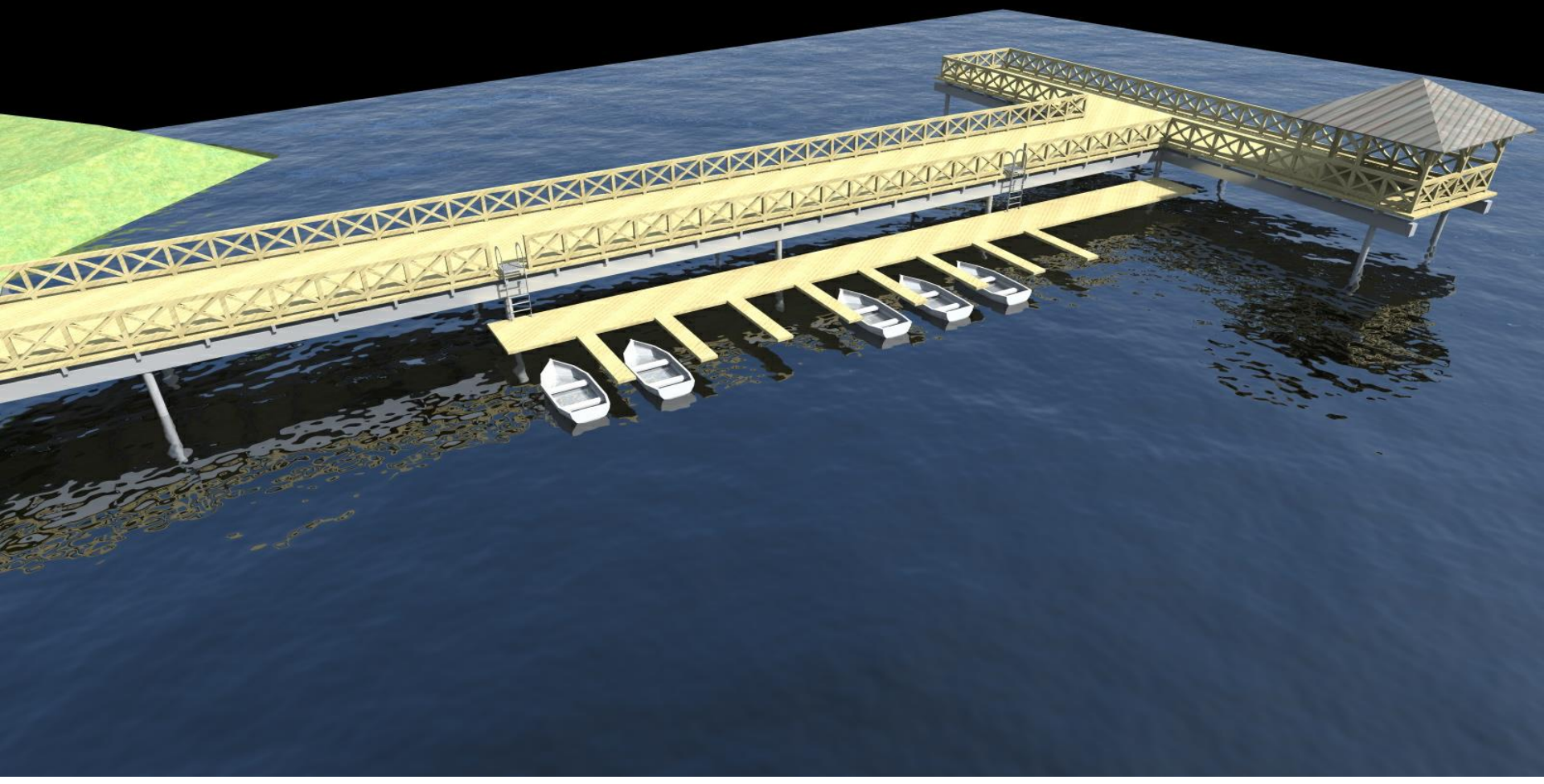
- 1 • miejsce i numer otworu wiertniczego wraz z sortowaniem DPLDPHPTVZW
- I — linia numer przekroju geotechnicznego

Opracował:

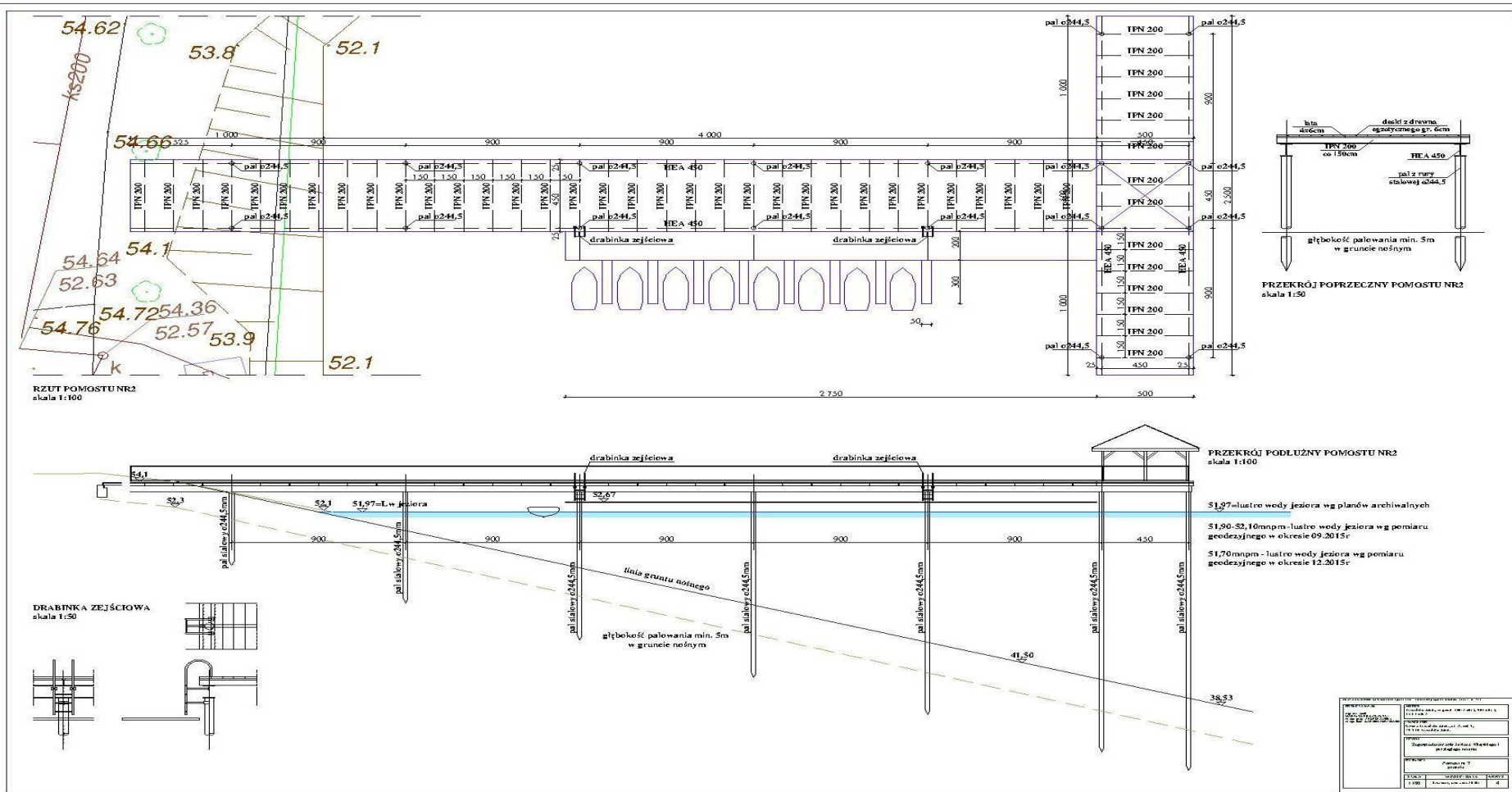
# PROJEKT ZAGOSPODAROWANIA



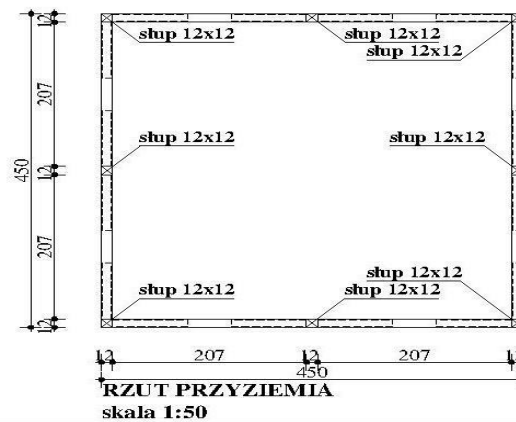
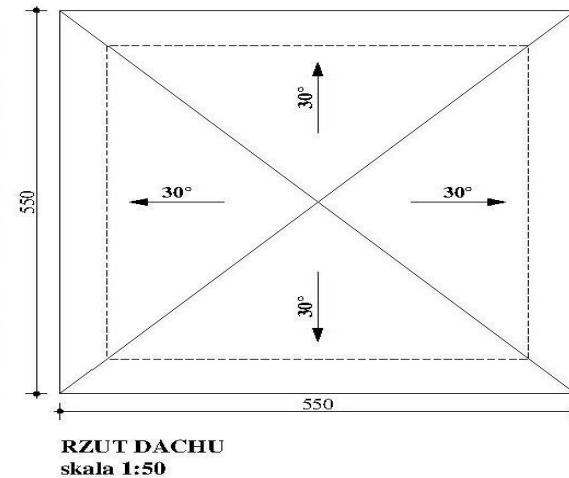
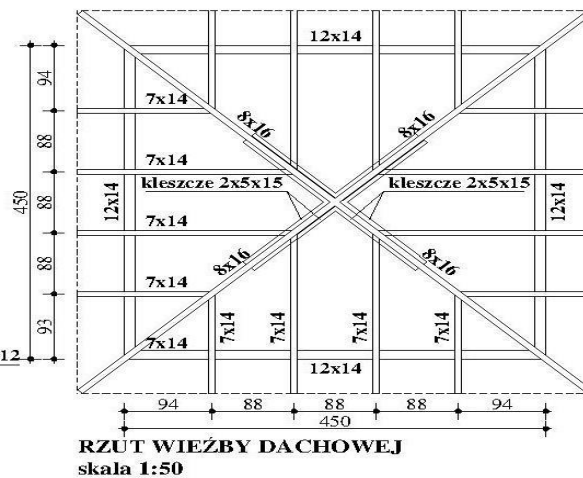
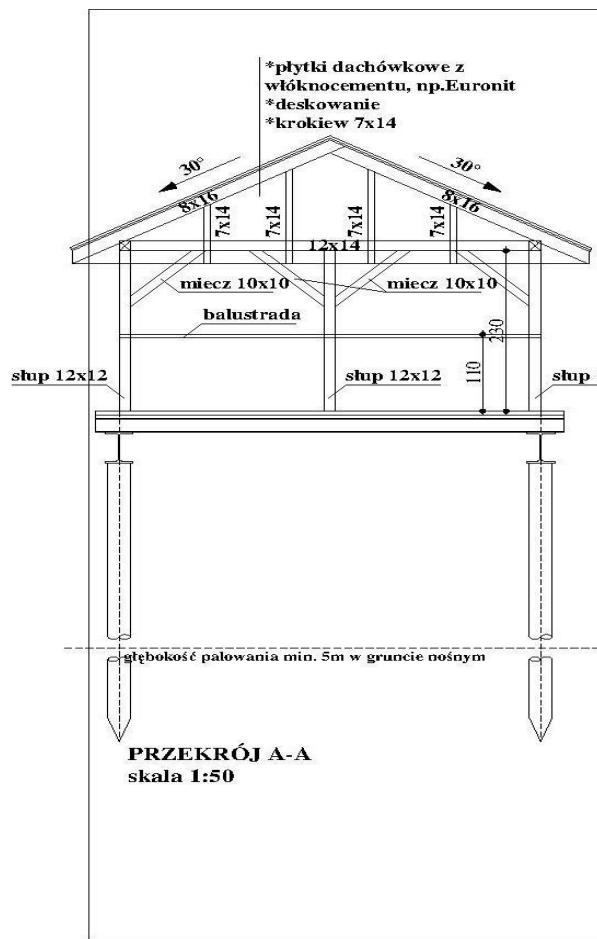
# TEREN PRZYSTANI WODNEJ -II



# UKŁAD KONSTRUKCJI TPW Nr II



# PROJEKT ALTANKI NA POMOCIE II



PRACOWNIA ARCHYTEKTURALNA ZAKŁAD PROJEKTOWY

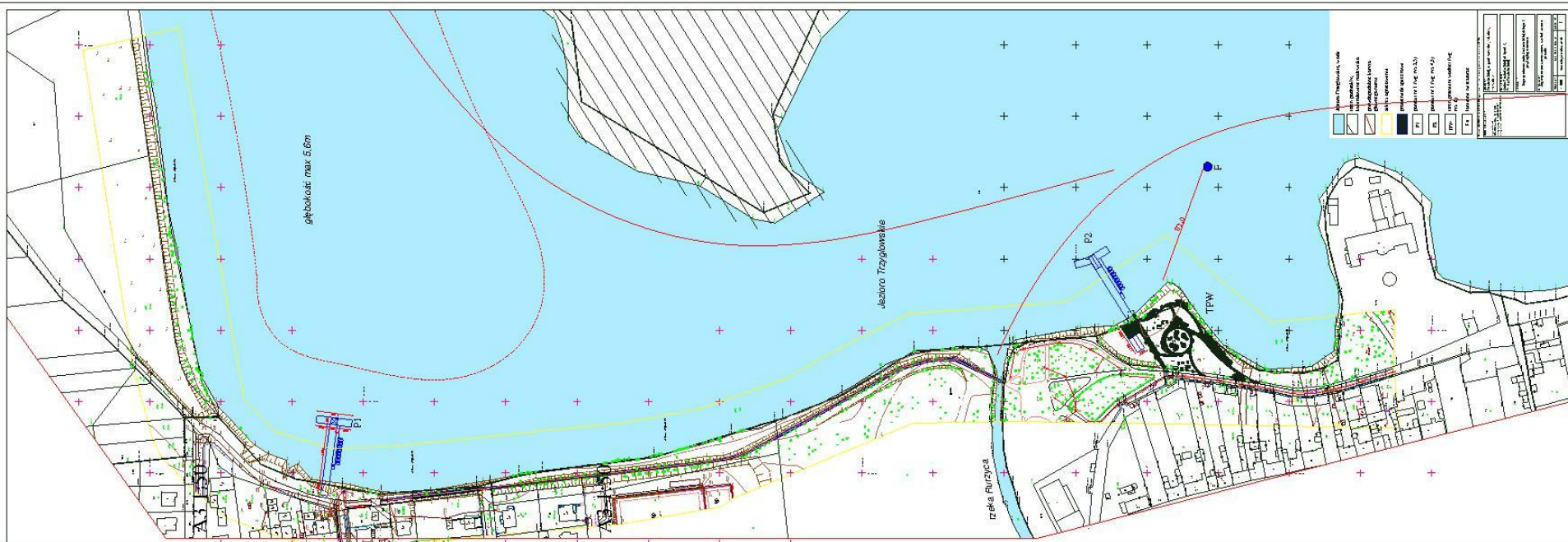
PROJEKTOWAŁ: mgr inż. arch. EKIMILDE WISZYŃSKA nr upraw. 23220/14/2005 nr uw. 542, ZA PROJEKTOWANIE	ADRES: Trzebniko Zdrój, nr geod. 180/2 obr. 1, 463 obr. 3, 13102 obr. 2	
	INWESTOR: Gmina Trzebniko Zdrój, ul. Rynek 5, 74-510 Trzebniko Zdrój	
	TEMAT: Zagospodarowanie Jeziora Miejskiego i przyległego terenu	
	RYSUNEK: Altana na pomoście nr 2 projekt	
SKALA: 1:100	MIEJSCE I DATA: Szczecin, czerwiec 2016r.	NR RYS: 5





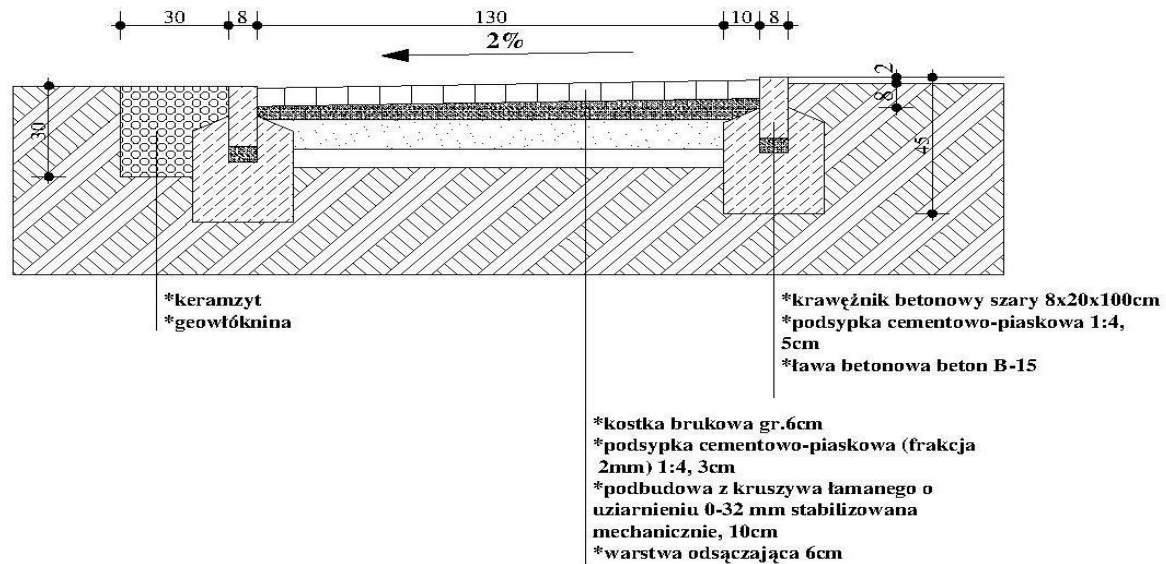
# PROJEKT ZAGOSPODAROWANIA

Przebudowa ścieżki wzdłuż jeziora dł. ok. 550 mb, szer. 2 m wraz z oświetleniem i małą architekturą (ławki, kosze na śmieci); zlokalizowanie przy ścieżce geogłazów co ok. 50 m wraz z tablicami informacyjnymi (edukacyjnymi).

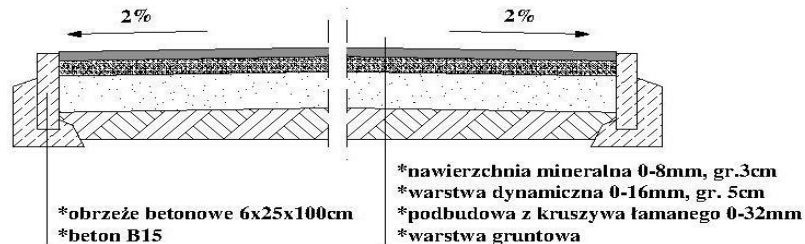


# PRZEKRÓJ PRZEZ WARSTWY ŚCIEŻKI PIESZO-ROWEROWEJ

**PRZEKRÓJ PRZEZ ŚCIEŻKĘ PIESZĄ BRUKOWANĄ**  
skala 1:25



**PRZEKRÓJ PRZEZ ŚCIEŻKĘ PIESZĄ Z  
NAWIERZCHNIĄ MINERALNĄ**  
skala 1:25



<small>PLANSZA AUTORSKIE ZAGOSPODAROWANIE TERENU I WYKONANIE PRACOWY PROJEKTOWYCH DLA D.11194</small>		
<b>PROJEKTAWAL:</b> mgr inż. arch. DANIEL SZYBYSKI ul. Wesoła 10 74-510 Trzcianko Zdrój	<b>ADRES:</b> Trzcianko Zdrój, nr geod. 180/2 obr.1, 463 obr.3, 131/3 obr.2	
	<b>INWESTOR:</b> Gmina Trzcianko Zdrój, ul. Rynek 5, 74-510 Trzcianko Zdrój	
	<b>TEMAT:</b> Zagospodarowanie Jeziora Mieduskiego i przyległego terenu.	
	<b>RYSUJEK:</b> Przekrój przez ścieżki piesze projekt	
<b>SKALA:</b> 1:100	<b>MIĘSIEC I DATA:</b> Styczeń, czerwiec 2016r	<b>NR RYSU:</b> 8

# PROJEKTOWANA ŚCIEŻKA- OŚWIETLENIE



# PROJEKTOWANA ŚCIEŻKA- KOSZE NA ŚMIECI



## Janczar

wysokość: 1200 mm  
pojemność: 20 L  
materiał: żeliwo  
ciężar: ok. 20 kg  
średnica: 410 mm

Opis:

*Średnica obudowy pojemnika: 330 mm. Kosz przygotowany do zakotwiczenia w fundamencie lub przykręcany.*

# PROJEKTOWANA ŚCIEŻKA - ŁAWKI

Ławka ogrodowa pojedyncza z kamienia polnego. Ławka składa się z 3 elementów: siedziska oraz dwóch nóg. Krawędź siedziska może być docięta do linii prostej lub pozostawiona jako naturalna. Przykładowe wymiary siedziska to 100 x 40 [cm], wysokość nogi 46 [cm]. Każdy egzemplarz ma indywidualny kształt i kolorystykę w zależności od głazu z jakiego jest wycięty. Kolorystyka kamienia od czerwieni, poprzez brązy, szarości do ciemnoszarych.

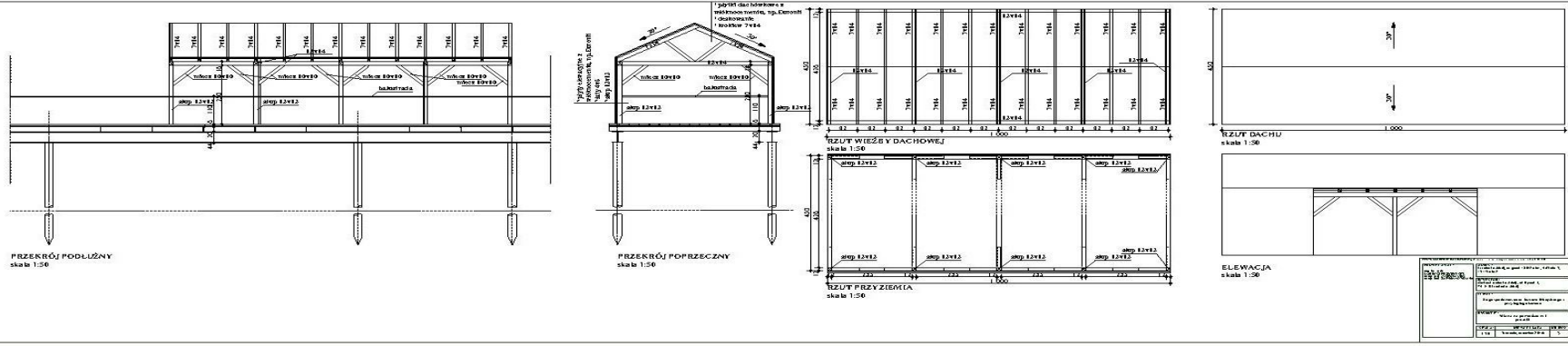


# TEREN PRZYSTANI WODNEJ Nr I



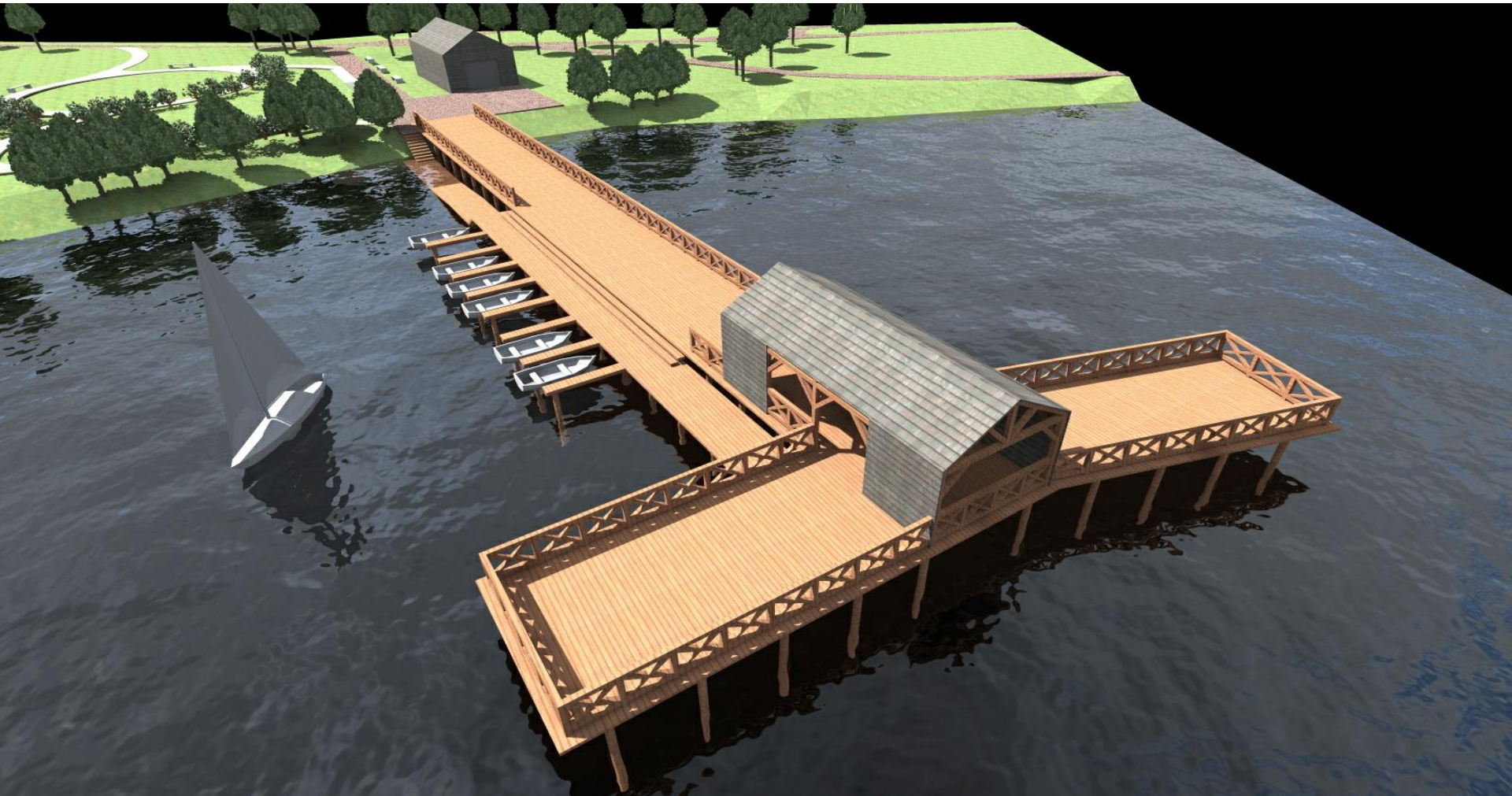


# PROJEKT ALTANKI NA POMOCIE I

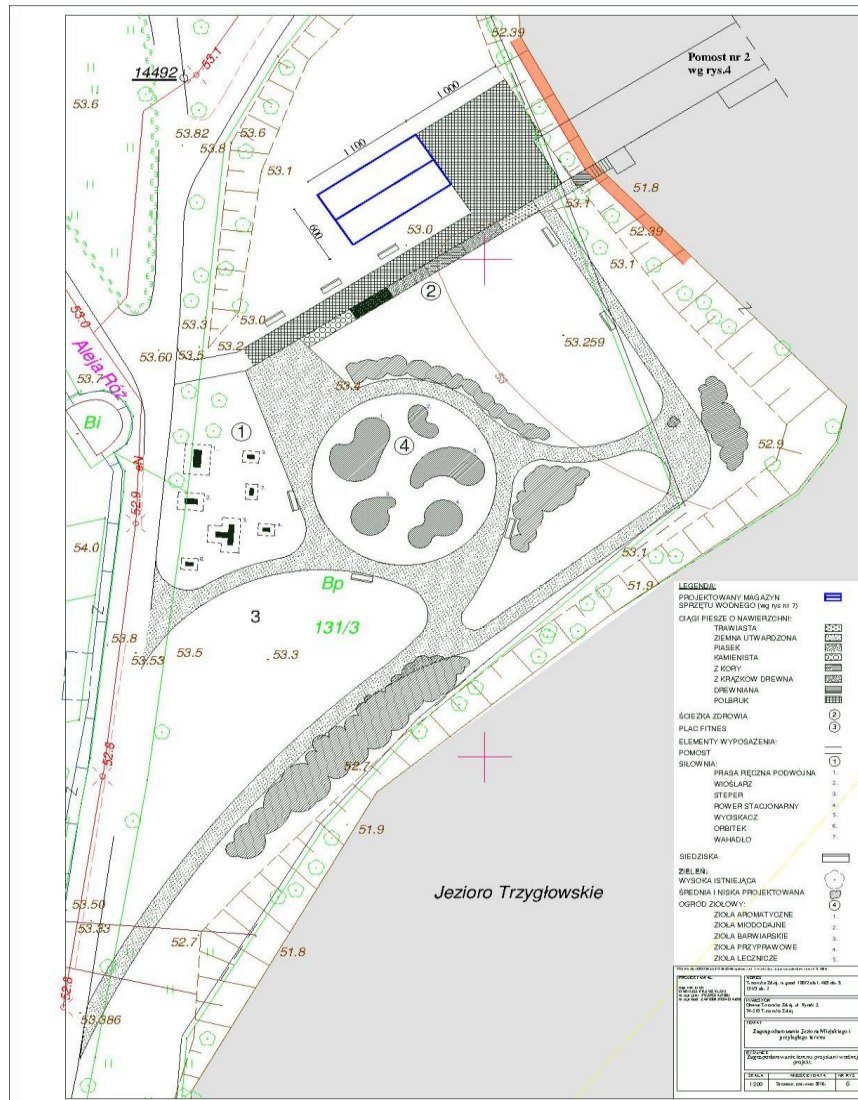




# TEREN PRZYSTANI WODNEJ Nr I



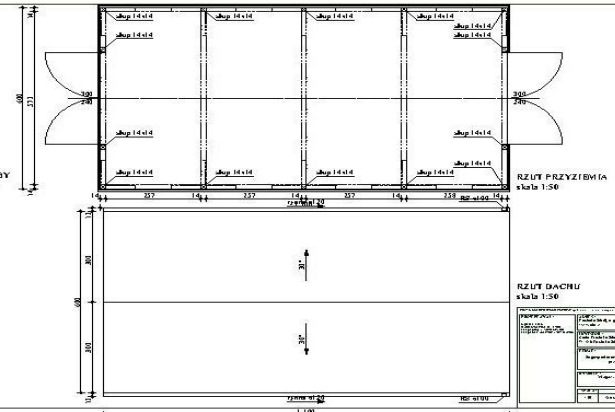
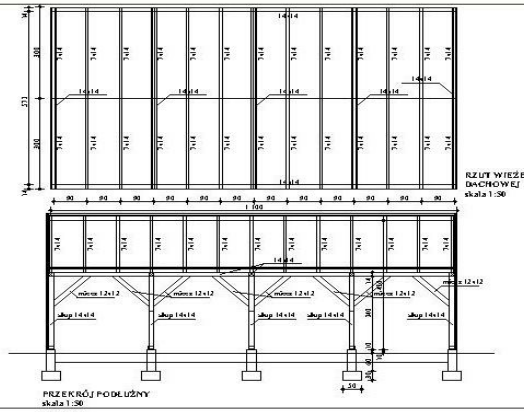
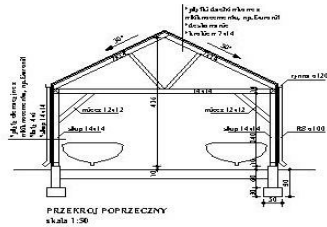
# ZAGOSPODAROWANIE TERENU PRZY PRZYSTANI Nr I



Zagospodarowanie terenu przystani wodnej:

- wykonanie pomostu z możliwością cumowania łodzi, zakończony altaną widokową;
- budowa budynku przeznaczonego na magazyn sprzętu wodnego;
- stworzenie stref wypoczynku i rekreacji: siłowni zewnętrznej, ścieżki zdrowia, placu fitness, miejsca zabaw dla dzieci oraz ogrodu zielonego;
- wykonanie sieci ścieżek pieszych wraz z małą architekturą (ławki, kosze na śmieci, oświetlenie);
- nasadzenia zieleni niskiej i średniej;

# BUDYNEK GOSPODARCZY NA SPRZĘT WODNY



PROJEKTOWANIE		WYKONANIE	
OPRACOWANIE	OPRACOWANIE	OPRACOWANIE	OPRACOWANIE
OPRACOWANIE	OPRACOWANIE	OPRACOWANIE	OPRACOWANIE
OPRACOWANIE	OPRACOWANIE	OPRACOWANIE	OPRACOWANIE
OPRACOWANIE	OPRACOWANIE	OPRACOWANIE	OPRACOWANIE
OPRACOWANIE	OPRACOWANIE	OPRACOWANIE	OPRACOWANIE



## INTER-PLAY SOLO (LN-FT007) - prasa nożna podwójna

Urządzenie zintegrowane dwustanowiskowe typu prasa noża. Połączone na słupie dwa siedziska z oparciem oraz pionowymi stopkami. Umożliwia trening w pozycji siedzącej dwóch osób jednocześnie. Konstrukcja urządzenia gwarantuje stabilność i umożliwia przytwierdzenie go do podłoża twardego np. betonowej płyty lub kostki. Na urządzeniu można ćwiczyć mięśnie nóg i tydek. Poprawia kondycję i wzmacnia organizm. Element dostosowany dla wszystkich grup wiekowych.

### Użytkowanie:



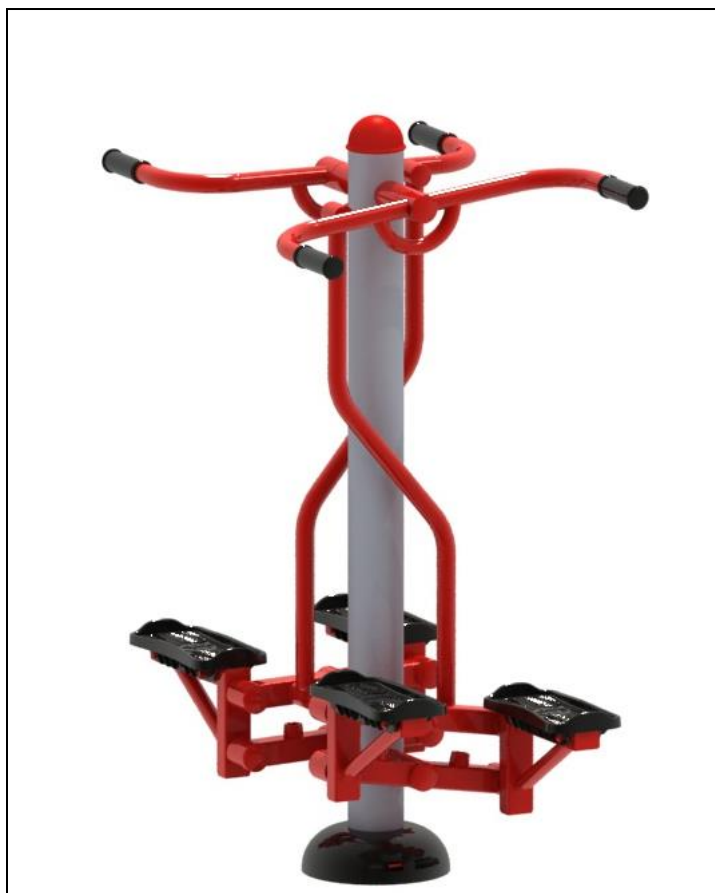


## INTER-PLAY SOLO (LN-FT016) - wioślarz

Urządzenie jednostanowiskowe typu wioślarz. Siedzisko z oparciem połączone z ruchomymi wiośłami. Umożliwia trening jednej osoby w pozycji siedzącej. Konstrukcja urządzenia gwarantuje stabilność i umożliwia przytwierdzenie go do podłoża twardego np. betonowej płyty lub kostki. Na urządzeniu można ćwiczyć mięśnie całych nóg, ramion i bioder. Poprawia kondycję i wzmacnia organizm. Element dostosowany dla wszystkich grup wiekowych.

### Użytkowanie:





## INTER-PLAY SOLO (LN-FT010) - stepper podwójny

Urządzenie zintegrowane dwustanowiskowe typu stepper. Dwie pary ruchomych stopek wraz z poziomymi uchwytami umieszczone na słupie. Umożliwia jednoczesny trening dwóch osób w pozycji stojącej. Konstrukcja urządzenia gwarantuje stabilność i umożliwia przytwierdzenie go do podłoża twardego np. betonowej płyty lub kostki. Na urządzeniu można ćwiczyć mięśnie nóg i pośladków. Poprawia kondycję i wzmacnia organizm. Element dostosowany dla wszystkich grup wiekowych.

### Użytkowanie:



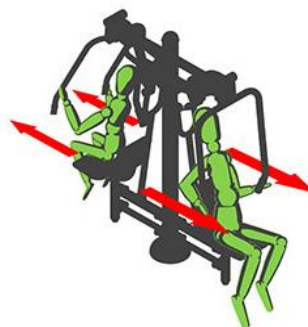
rowerek (LN-ET018)





**INTER-PLAY SOLO (LN-FT021)** - wyciskanie siedząc podwójne  
Urządzenie zintegrowane dwustanowiskowe typu wyciskanie siedząc. Dwa symetrycznie połączone siedziska z podłużnymi uchwytami przytwierdzonymi na szczycie urządzenia i skierowanymi w dół. Umożliwia jednoczesny trening dwóch osób w pozycji siedzącej. Konstrukcja urządzenia gwarantuje stabilność i umożliwia przytwierdzenie go do podłoża twardego np. betonowej płyty lub kostki. Na urządzeniu można ćwiczyć górne partie mięśniowe pleców i ramion. Poprawia kondycję i wzmacnia organizm. Element dostosowany dla wszystkich grup wiekowych.

**Użytkowanie:**







## ENTER-PLAY SOLO (LN-FT001) - orbitrek

Urządzenie jednostanowiskowe typu orbitrek. Eliptyczny rowerek ze stopkami oraz ruchomym i pionowymi uchwytami. Umożliwia trening jednej osoby w pozycji stojącej. Konstrukcja urządzenia gwarantuje stabilność i umożliwia przytwierdzenie go do podłoża twardego np. betonowej płyty lub kostki. Na urządzeniu można ćwiczyć mięśnie nóg, bioder, pasa barkowego i ramion. Poprawia kondycję i wzmacnia organizm. Element dostosowany dla wszystkich grup wiekowych.

### Użytkowanie:





## INTER-PLAY SOLO (LN-FT015) - wahadło podwójne

Urządzenie zintegrowane dwustanowiskowe typu wahadło. Dwa wahadła ze stopkami zawieszane na słupie. Umożliwia jednoczesny trening dwóch osób w pozycji pionowej. Konstrukcja urządzenia gwarantuje stabilność i umożliwia przytwierdzenie go do podłoża twardego np. betonowej płyty lub kostki. Na urządzeniu można ćwiczyć mięśnie brzucha oraz pleców. Poprawia kondycję i wzmacnia organizm. Element dostosowany dla wszystkich grup wiekowych.

### Użytkowanie:



# ŚCIEŻKA SENSORYCZNA - PRZYKŁADY



## Zioła aromatyczne, olejkodajne

Rośliny zawierające olejki eteryczne (mające w składzie wiele różnych związków chemicznych) posiadające przyjemny (czasem piękny) zapach i specyficzny smak.

Rośliny olejkodajne stosowane są jako przyprawy kuchenne wzmagające apetyt i poprawiające trawienie, rośliny lecznicze, a także w przemyśle perfumeryjnym, kosmetycznym i do wyrobu mydeł.

## Przykłady:

Melisa lekarska



Mięta pieprzowa



## Zioła miododajne

Rośliny użytkowe, pszczelarskie, dostarczające pszczołom pyłek kwiatowy, nektar lub spadź. Pszczoły zapylają rośliny, dzięki czemu mogą one owocować, rozmnażać się oraz stanowić pokarm dla ludzi i zwierząt. Najlepszą miarą roślin jako pożytku dla pszczoł jest wydajność miodowa.

## Przykłady:

Macierzanka zwyczajna



Lawenda wąskolistna



## Zioła barwierskie

Barwniki roślinne to ogromne bogactwo kolorów. Otrzymujemy je gotując świeże lub suszone rośliny zawierające barwnik. Używane są przy tym odpowiednie zaprawy, które utrwalają farbowanie, nadając czystość i jasność kolorom. Obecnie z wielu niegdyś powszechnie znanych barwników roślinnych stosuje się tylko nieliczne.

## Przykłady:

Chaber bławatek



Nagietek lekarski



## Zioła przyprawowe

Rośliny przyprawowe uprawiane są z uwagi na swój specyficzny aromat (zapach i smak). Odpowiednie, świeże lub przetworzone części (owoce, nasiona, liście, kora, itd.) roślin przyprawowych są przyprawą, która służy do poprawy smaku potraw. Nierzadko przypisuje się im równocześnie działanie lecznicze.

## Przykłady:

Bazylija pospolita



Cząber górski



## Zioła lecznicze

Zioła lecznicze znajdują szerokie zastosowanie przy wielu dolegliwościach i chorobach. W Polsce zyskują coraz większą popularność. Kiedyś stosowały je nasze babcie jako leki na wiele codziennych bolączek. Dziś niektóre gatunki ziół mają duże znaczenie w medycynie i ziołolecznictwie.

## Przykłady:

Szałwia lekarska

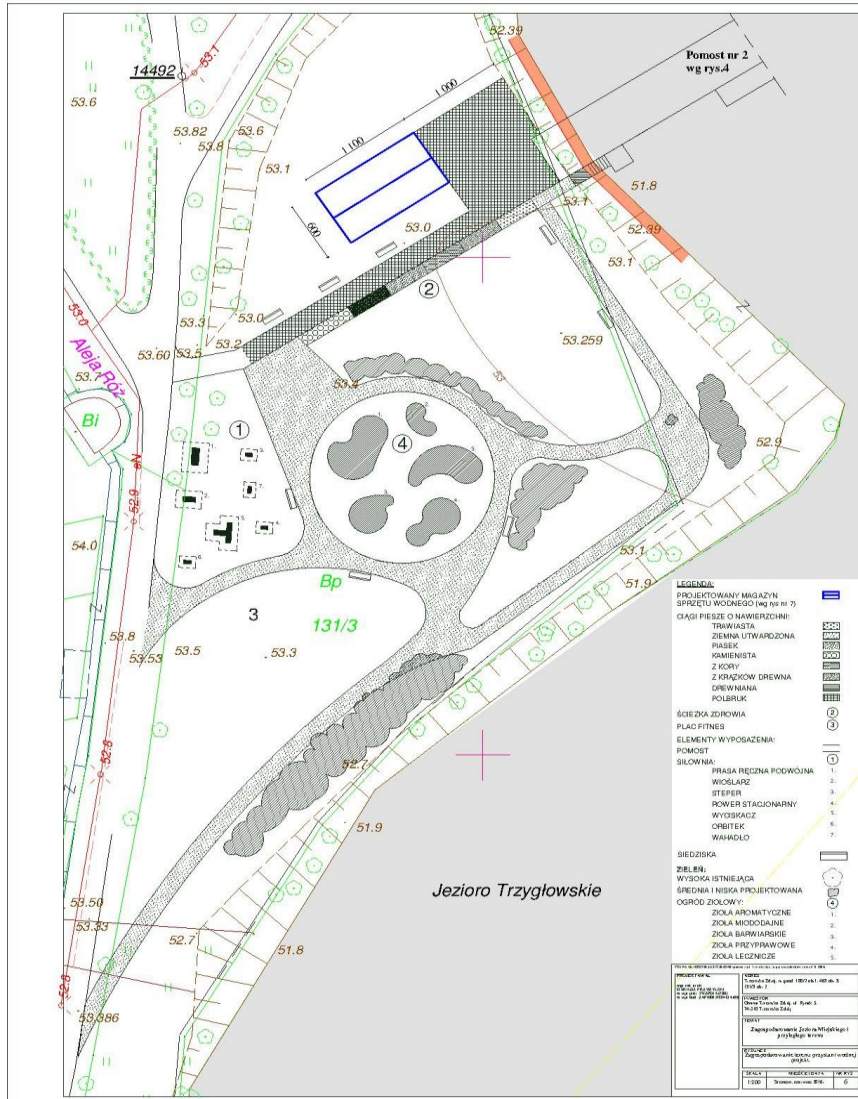


Krwawnik





# ZAGOSPODAROWANIE TERENU PRZY PRZYSTANI Nr I

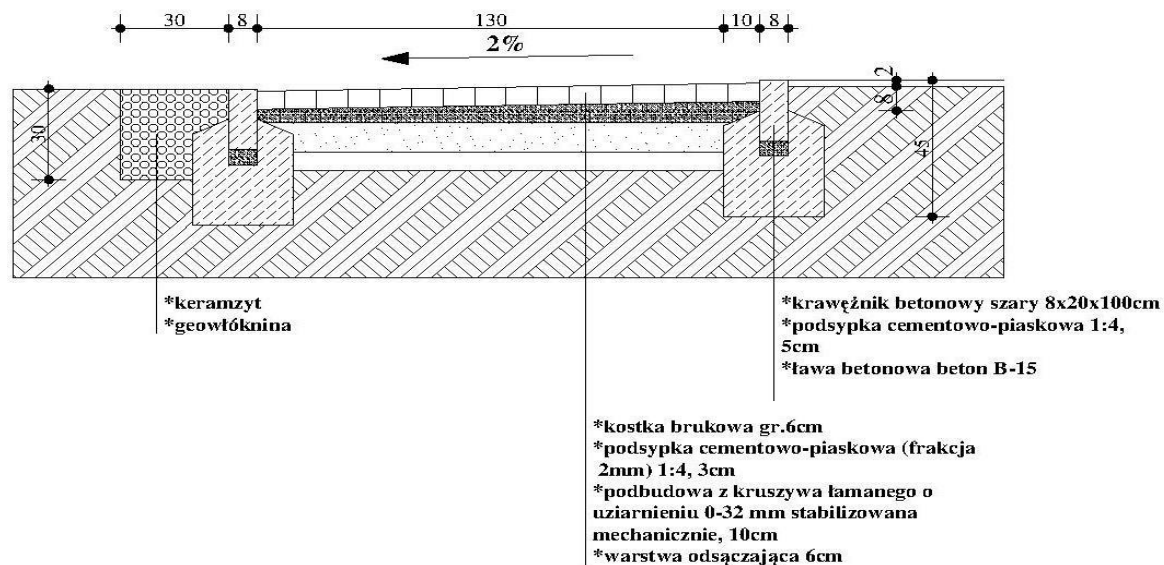


Zagospodarowanie terenu przystani wodnej:

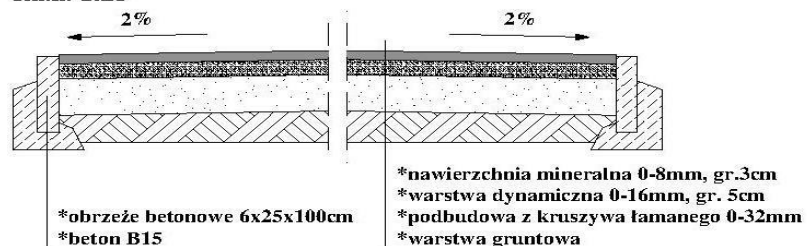
- wykonanie pomostu z możliwością cumowania łodzi, zakończony altaną widokową;
- budowa budynku przeznaczonego na magazyn sprzętu wodnego;
- stworzenie stref wypoczynku i rekreacji: siłowni zewnętrznej, ścieżki zdrowia, placu fitness, miejsca zabaw dla dzieci oraz ogrodu zielonego;
- wykonanie sieci ścieżek pieszych wraz z małą architekturą (ławki, kosze na śmieci, oświetlenie);
- nasadzenia zieleni niskiej i średniej;

# PRZEKRÓJ PRZEZ WARSTWY ŚCIEZKI PIESZO-ROWEROWEJ

**PRZEKRÓJ PRZEZ ŚCIEŻKĘ PIESZĄ BRUKOWANĄ**  
skala 1:25



**PRZEKRÓJ PRZEZ ŚCIEŻKĘ PIESZĄ Z  
NAWIERZCHNIĄ MINERALNĄ**  
skala 1:25



<small>PL 4474 AUTORSKI ZAGOSPODAROWANIE I PROJEKTOWANIE INŻYNIERSTWO SPECJALISTYCZNE ZDZIAŁ 4 11184</small>		
<b>PROJEKTAWAŁ:</b> mgr inż. arch. DARIUSZ PRZYBYLSKI ul. Wesoła 10 74-510 Trzcianko Zdrój	<b>ADRES:</b> Trzcianko Zdrój, nr geod. 180/2 obr.1, 463 obr.3, 131/3 obr.2	
	<b>INWESTOR:</b> Gmina Trzcianko Zdrój, ul. Rynek 5, 74-510 Trzcianko Zdrój	
	<b>TEMAT:</b> Zagospodarowanie Jeziora Mieduskiego i przyległego terenu.	
	<b>RYSUJEK:</b> Przekrój przez ścieżki piesze projekt	
<b>SKALA:</b> 1:100	<b>MIĘSIEC I DATA:</b> Styczeń, czerwiec 2016r	<b>NR RYSU:</b> 8

# PRZYKŁADY ELEMENTÓW ZABAWOWYCH DLA DZIECI



DZIĘKUJĘ ZA UWAGĘ.

mgr inż. architekt Dariusz Przybylski