



**ANALIZA ZAGROŻEŃ  
NA TERENIE GMINY TRZCIŃSKO ZDRÓJ,  
W TYM IDENTYFIKACJA MIEJSC,  
W KTÓRYCH WYSTĘPUJE ZAGROŻENIE  
DLA BEZPIECZEŃSTWA OSÓB  
WYKORZYSTUJĄCYCH OBSZAR WODNY  
DO PŁYWANIA, KĄPANIA SIĘ, UPRAWIANIA  
SPORTU LUB REKREACJI**

URZĄD MIEJSKI W TRZCIŃSKU ZDROJU 2023 r.

## Spis treści

1.Cel i podstawy prawne opracowania .....	2
1a. Zadania wykonane przez WOPR .....	4
2.Korzystanie z wód jeziora Strzeszowskiego i Miejskiego .....	5
3.Zagrożenia dla bezpieczeństwa osób wykorzystujących obszar wodny do pływania, kąpania się, uprawiania sportu lub rekreacji .....	6
Zagrożenia dla osób kąpiących się: .....	6
Zagrożenia dla osób poruszających się jednostkami pływającymi: .....	6
Zagrożenia dla osób nurkujących z użyciem aparatów tlenowych: .....	7
Zagrożenia dla osób przebywających na łodzi: .....	7
4.Miejsca, które na podstawie wiedzy pracowników Urzędu Miejskiego w Trzcińsku Zdroju , ratowników WOPR i Policji, zidentyfikowano jako potencjalnie zagrażające bezpieczeństwu osób wykorzystujących wody jeziora do pływania, kąpieli, uprawiania sportu lub rekreacji: .....	8
5.Podsumowanie .....	9

## 1. Cel i podstawy prawne opracowania

Celem niniejszego opracowania jest analiza zagrożeń dla osób przebywających na obszarze wodnym – jeziorze Strzeszowskim i Miejskim, w tym identyfikacja miejsc, w których występuje zagrożenie dla bezpieczeństwa osób wykorzystujących obszar wodny do pływania, kąpania się, uprawiania sportu lub rekreacji. Zaleca się wykonanie analizy zagrożeń dla pozostałych akwenów znajdujących się na obszarze gminy.

Zgodnie z art. 4 ust. 1 ustawy z dnia 18 sierpnia 2011 r. o bezpieczeństwie osób przebywających na obszarach wodnych (tj. Dz. U. z 2020 r. poz. 350) zapewnienie bezpieczeństwa na obszarach wodnych polega w szczególności na:

- 1) dokonaniu, we współpracy z policją i działającymi na danym terenie podmiotami, o których mowa w art. 12 ust. 1, analizy zagrożeń, w tym identyfikacji miejsc, w których występuje zagrożenie dla bezpieczeństwa osób wykorzystujących obszar wodny do pływania, kąpania się, uprawiania sportu lub rekreacji;
- 2) oznakowaniu i zabezpieczeniu terenów, obiektów i urządzeń przeznaczonych do pływania, kąpania się, uprawiania sportu lub rekreacji na obszarach wodnych;  
- Poprzez ustawienie regulaminu korzystania z akwenu Jeziora Strzeszowskiego i Miejskiego, umieszczenie kół ratunkowych objętych monitoringiem przy pomostach oraz miejscach, gdzie ludzie zażywają kąpiele, boi w miejscach niebezpiecznych.
- 3) prowadzeniu działań profilaktycznych i edukacyjnych dotyczących bezpieczeństwa na obszarach wodnych, polegających w szczególności na:
  - a) oznakowaniu miejsc niebezpiecznych,
  - b) objęciu nadzorem, we współpracy z policją i podmiotami, o których mowa w art. 12 ust. 1, miejsc niebezpiecznych, w tym miejsc zwyczajowo wykorzystywanych do kąpiele,
  - c) uświadamianiu zagrożeń związanych z wykorzystywaniem obszarów wodnych, w szczególności prowadzeniu akcji edukacyjnych wśród dzieci i młodzieży szkolnej;
- 4) informowaniu i ostrzeganiu o warunkach pogodowych oraz innych czynnikach mogących powodować utrudnienia lub zagrożenia dla zdrowia lub życia osób;
- 5) zapewnieniu warunków do organizowania pomocy oraz ratowania osób, które uległy wypadkowi lub są narażone na niebezpieczeństwo utraty życia lub zdrowia.

Za zapewnienie bezpieczeństwa, o którym mowa w art. 4 ust. 1 ww. ustawy, odpowiada (art. 4 ust. 2):

- 1) na terenie parku narodowego lub krajobrazowego - dyrektor parku,
- 2) na terenie, na którym prowadzona jest działalność w zakresie sportu lub rekreacji - osoba fizyczna, osoba prawna i jednostka organizacyjna nieposiadająca osobowości prawnej, która prowadzi działalność w tym zakresie,
- 3) **na pozostałym obszarze - właściwy miejscowo wójt (burmistrz, prezydent miasta) - zwani dalej "zarządzającym obszarem wodnym".**

Zadania, o których mowa w art. 4 ust. 1 ustawy, wykonywane przez wójta (burmistrza, prezydenta miasta) na obszarze, o którym mowa w art. 4 ust. 2 pkt 3, **należą do zadań własnych gminy.**

#### 1a. Zadania wykonane przez WOPR:

- Wykonanie patrolu środowiskowego na jeziorze Strzeszowskim i Miejskim (Trzygłowe) w celu zidentyfikowania miejsc w których może dojść do wypadku oraz istnieje ryzyko utraty życia bądź zdrowia.

- Wykonanie zdjęć obszarów niebezpiecznych podczas patrolu na wodzie

- Przeprowadzenie rozmów z lokalnymi użytkownikami jeziora Strzeszowskiego i Miejskiego.

- Identyfikacja dzikich kąpielisk

- Identyfikacja sieci rybackich

- Identyfikacja innych zagrożeń dla życia i zdrowia użytkowników

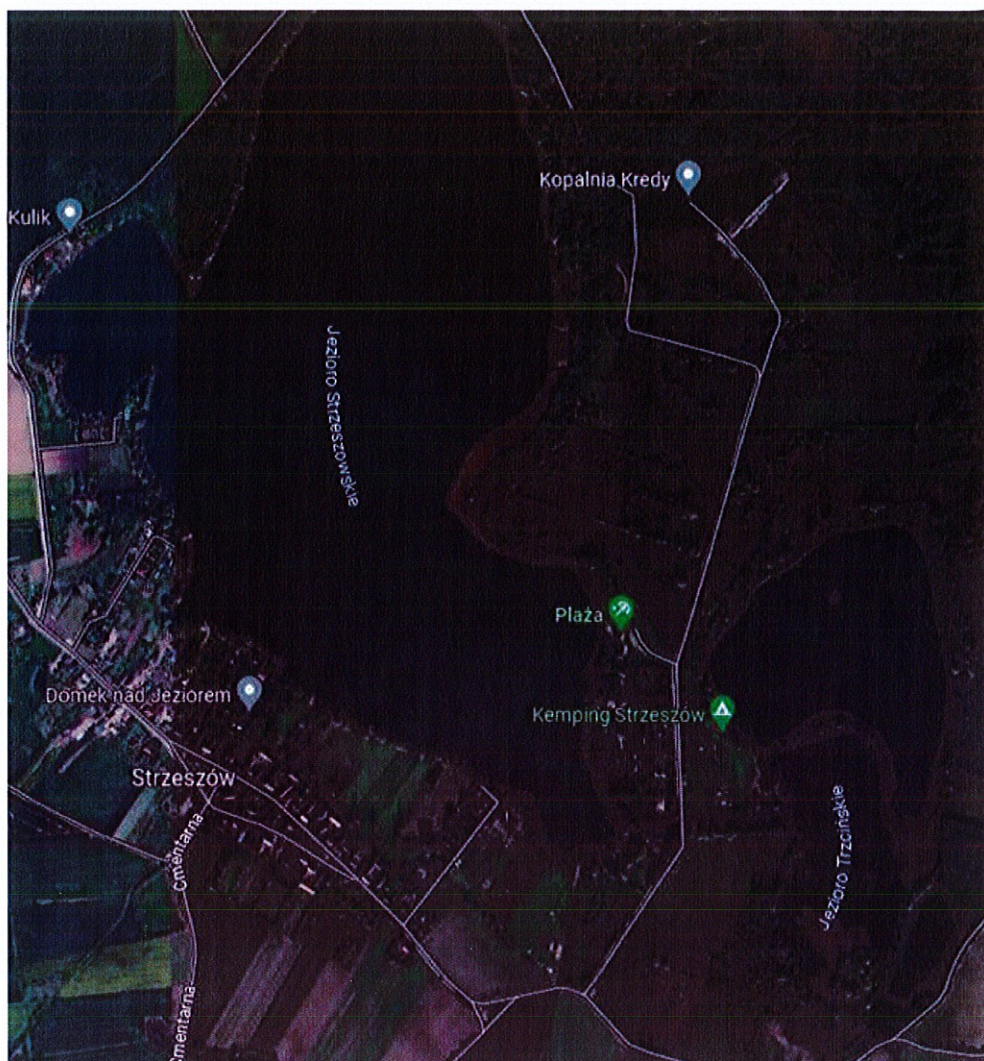
## 2. Korzystanie z wód jeziora Strzeszowskiego

Jezioro Strzeszowskie znajduje się na północ od miejscowości Strzeszów w gminie Trzcianko-Zdrój, w powiecie gryfińskim. Jest jednym z jezior Pojezierza Myśliborskiego i drugim co do wielkości w zlewni rzeki Tywy. Zbiornik połączony jest rzeką Tywą z innymi jeziorami: na południu z Jeziorem Miejskim, nad którym leży Trzcianko-Zdrój, a na północy z całym rzędem zbiorników wodnych, ciągnących się aż po Swobnicę i Banie. Najłatwiej dojechać do niego z Trzcianka-Zdroju, kierując się na północ Al. Wolności i dalej ul. Cmentarną aż do miejscowości Strzeszów. Po wschodniej stronie jeziora przebiega zielony Szlak Pojezierza Trzciankiego z Bani do Trzcianka-Zdroju.

Jezioro Strzeszowskie jest największe w gminie Trzcianko-Zdrój i ma powierzchnię 127,2 ha. Lustro wody położone jest 51 m n.p.m. Zbiornik ma kształt owalny o orientacji południkowej, maksymalna długość to 1900m, a szerokość 1150 m. Jezioro Strzeszowskie jest dość głębokie, głównie w części północnej, najniższe miejsce ma 14,2 m. Brzegi są dostępne, choć w niektórych miejscach pas trzciny wynosi około 5-12 metrów. Północne brzegi porośnięte Lasem Swobnickim są położone wyżej.

Jezioro charakteryzuje się dużą przejrzystością, co jest wynikiem niskiego zanieczyszczenia wód. Należą one do II i III klasy czystości. Dzięki temu występują tu prawie wszystkie gatunki ryb. Wędkarze mogą tu znaleźć miejsca szczupakowe i okoniowe. Spragnieni wypoczynku mogą powylegiwać się na plaży i skorzystać z kąpieliska przy ośrodku wypoczynkowym. Jezioro ma również dogodne warunki do uprawiania sportów wodnych, jak choćby kajakarstwa. W okresie od maja do końca września teren przyległy do kąpieliska wykorzystywany jest przez osoby w kamperach i przyczepach kempingowych.

W okresie od 01.07 do 31.08 na jeziorze zorganizowane jest miejsce wyznaczone do kąpiel.



Uchwałą Rady Powiatu XXXII/233/2021 z dnia 2021-11-25 **wprowadzono ograniczenie (do 6 km) używania jednostek pływających z napędem spalinowym w obrębie Jeziora Strzeszowskiego**. Zakaz obowiązuje w ciągu całej doby, przez okres całego roku.

Zakaz nie dotyczy:

- 1) podmiotów prowadzących działalność gospodarczą w zakresie chowu, hodowli i połowu ryb,
- 2) Państwowej Straży Rybackiej, Policji, Wodnego Ochotniczego Pogotowia Ratunkowego oraz Straży Pożarnej - w czasie wykonywanych czynności związanych z ochroną i utrzymaniem bezpieczeństwa na jeziorze.

Podjęta uchwała była kontynuacją wcześniejszych regulacji tj. Uchwały XXIX/216/2021 Rady Powiatu w Gryfinie z dnia 24 czerwca 2021.

Zagrożenia dla bezpieczeństwa osób wykorzystujących obszar wodny do pływania, kąpienia się, uprawiania sportu lub rekreacji

Jezioro Strzeszowskie wykorzystywane jest przez większą część roku do celów rekreacyjno – sportowych. Do najczęściej uprawianych sportów na obszarze jeziora, obok kąpieli, należą: wędkarstwo, wioślarstwo, kajakarstwo, żeglarstwo oraz nurkowanie, windsurfing, stand-up paddle.

W okresie wakacyjnym znacznie wzrasta liczba korzystających z wód jeziora Strzeszowskiego, wiąże się to z napływającymi do gminy licznymi turystami.

Zagrożenia dla bezpieczeństwa osób przebywających na obszarze wodnym przede wszystkim wynikają z:

- przeceniania swoich sił i umiejętności,
- podejmowania aktywności pod wpływem alkoholu lub środków odurzających,
- nagłej zmiany warunków atmosferycznych,
- braku nadzoru nad osobami nieletnimi przez osoby dorosłe.
- braku środków zabezpieczenia indywidualnego

#### **Zagrożenia dla osób kąpiących się:**

- brak lub słaba umiejętność pływania, niewłaściwa ocena tych umiejętności,
- w pływanie w strefy porośnięte roślinnością wodną lub w miejsca bagniste,
- skoki do wody bez znajomości głębokości i występowania obiektów zanurzonych,
- kąpiel pod wpływem alkoholu lub środków odurzających,
- kąpiel przy niesprzyjających warunkach pogodowych,
- kolizja z jednostkami pływającymi (łódki, kajaki, pontony).

#### **Zagrożenia dla osób poruszających się jednostkami pływającymi:**

- niedostateczne umiejętności sterowania jednostką,
- wykonywanie ryzykownych manewrów,
- zły stan zdrowia osoby sterującej jednostką lub spożycie alkoholu lub środków odurzających przez tą osobę,
- nagła zmiana warunków pogodowych,

- brak odpowiednich środków bezpieczeństwa, w szczególności indywidualnych środków wypornościowych: kamizelek ratunkowych lub asekuracyjnych,

### **Zagrożenia dla osób nurkujących z użyciem aparatów:**

- niedostateczne kwalifikacje i brak praktyki,
- nieprawidłowa ocena warunków wpływających na bezpieczeństwo nurkowania, w tym widoczność pod wodą,
- przekraczanie maksymalnej głębokości nurkowania wynikającej z posiadanych kwalifikacji,
- występowanie w wodzie obiektów zagrażających unieruchomieniu płetwonurka pod wodą, w szczególności zatopionych sieci rybackich.
- brak osobistego oznakowania płetwonurka

### **Zagrożenia dla osób przebywających na lodzie:**

- brak wiedzy na temat aktualnej grubości lodu umożliwiającej bezpieczne uprawianie wędkarstwa i sportów zimowych,
- załamanie się pokrywy lodowej pod ciężarem osoby wchodzącej na zbyt cienki lód, w szczególności w rejonach dopływu i odpływu wód powierzchniowych oraz obszarów źródłiskowych,
- załamania się pokrywy lodowej po wjeździe na lód, wbrew obowiązującym zakazom, samochodem, ciągnikiem lub quadem,
- w przypadku wpadnięcia do wody - brak lub słaba umiejętność pływania, szok termiczny, szybkie wychłodzenie organizmu, brak sprzętu asekuracyjnego umożliwiającego wyjście na lód,
- ubiór niedostosowany do warunków pogodowych, skutkujący wyziębieniem organizmu, możliwością powstawania odmrożeń lub zamarznięciem, zwłaszcza w sytuacji pozostawania pod wpływem alkoholu lub środków odurzających.
- brak informacji na temat bezpiecznej grubości pokrywy lodowej

3. Miejsca, które na podstawie wiedzy pracowników Urzędu Miejskiego w Trzcińsku Zdroju, ratowników WOPR i Policji,



zidentyfikowano jako potencjalnie zagrażające bezpieczeństwu osób wykorzystujących wody jeziora do pływania, kąpieli, uprawiania sportu lub rekreacji:

W dniu 23 września 2023 roku dokonano wraz z WOPR oraz Policją analizy i identyfikacji miejsc, w których występuje zagrożenie dla bezpieczeństwa osób wykorzystujących obszar wodny do pływania, kąpania się, uprawiania sportu lub rekreacji (lista obecności stanowi załącznik do niniejszego opracowania, w załączniku nr.2 znajdują się miejsca identyfikacji zagrożeń).

Na poniższym zdjęciu przedstawiony jest graficzny zapis zdarzeń na wodzie, które miały miejsce w ciągu ostatnich 5 lat. Przez ten okres nie doszło na jeziorze Strzeszowskim do utonięć. Zaznaczono również miejsca, gdzie możliwy jest dojazd służb ratunkowych. Dane pochodzą z rejestrów prowadzonych przez Oddział Powiatowy WOPR Gryfino i OSP Trzcianko Zdrój.



Jezioro Miejskie (Trzciankie) - W krajobrazie miejscowości chyba najbardziej urzekające jest Jezioro Miejskie, które w wielu przewodnikach turystycznych, jak też i na

mapach (szczególnie z czasów PRL-u), zwane jest Jeziorem Miejskim. Zajmuje ono powierzchnię 43,6 ha a jego max głębokości wynosi 5,6 m. Objętość wody wynosi 1350,0 tys. m<sup>3</sup> o III klasie czystości. Jezioro jest w opiece Polskiego Związku Wędkarskiego – Koło nr 26. Jezioro te posiada sporo mostków i miejsce do wędkowania. Literą S zaznaczono możliwość slipowania łodzi, litera K oznacza dojazd dla Karetki Pogotowia Ratunkowego.



#### 4. Podsumowanie

W razie wypadku lub innego zdarzenia mającego wpływ na bezpieczeństwo osób przebywających na obszarach wodnych należy niezwłocznie poinformować służby ratunkowe dzwoniąc na telefon alarmowy 112.

Analiza zagrożeń, w tym identyfikacji miejsc, w których występuje zagrożenie dla bezpieczeństwa osób wykorzystujących obszar wodny do pływania, kąpienia się, uprawiania sportu lub rekreacji na terenie gminy Trzcianko Zdrój jest dokumentem, który powstał w oparciu o przeprowadzone rozpoznanie miejsc niebezpiecznych przez Policję i Wodne Ochotnicze Pogotowie Ratunkowe Oddział Powiatowy Gryfino. Sporządzenie przedmiotowej analizy jest wymagane zgodnie z ustawą z dnia 18 sierpnia 2011 r. o bezpieczeństwie osób

przebywających na obszarach wodnych, a także z obowiązkiem właściwego oznakowania samych miejsc zgodnie z Rozporządzenie Ministra Spraw Wewnętrznych z dnia 6 marca 2012 r. w sprawie sposobu oznakowania i zabezpieczenia obszarów wodnych oraz wzorów znaków zakazu, nakazu, oraz znaków informacyjnych i flag. Wszystkie opisane w dokumencie miejsca zostały rozpoznane i poddane analizie. Komisja stwierdziła wstawienie 6 sz. znaków zakaz kąpieli. Znak kąpieliskowy zakazu „Kąpiel zabroniona” Znak kąpieliskowy zakazu \_ Kąpiel zabroniona (zakaz kąpieli).



W miejscu lokalizacji kąpieliska (wyznaczonego obszaru wodnego zgodnie z uchwałą Rady Miejskiej w Trzcińsku Zdroju) należy ustawić znak „nakaz nadzoru nad dziećmi”. Znak obowiązuje na odległość podaną na obrzeżu znaku licząc w metrach w prawą i lewą stronę od znaku. Jeśli nie ma podanej odległości obowiązuje on na obszarze wodnym w zasięgu wzroku. Kąpieliskowe znaki zakazu mają kształt okrągły, o średnicy 60 cm. Znaki te są stawiane na kąpieliskach przy brzegach wody. Reasumując powyższa analiza powinna uświadomić

mieszkańców Trzcianki o panujących zagrożeniach przy zbiornikach wodnych. Przestrzeganie obowiązujących zakazów może uchronić przed wypadkami, jakie mają miejsce na obszarach wodnych. Nieumyślne kąpanie się w miejscach niedozwolonych, niestrzeżonych i nieoznakowanych może doprowadzić do tragedii.

Analizę przygotowano na podstawie danych własnych oraz informacji zebranych przez pracowników Urzędu Miejskiego w Trzciance Zdroju w trakcie spotkania z przedstawicielami Policji i WOPR, które miało miejsce 23 września 2023 r.

- zgodnie z zapisami ustawy postanawia się:

- 3) prowadzenie działań profilaktycznych i edukacyjnych dotyczących bezpieczeństwa na obszarach wodnych, polegających w szczególności na:
  - a) oznakowaniu miejsc niebezpiecznych,
  - b) objęciu nadzorem, we współpracy z policją i podmiotami, o których mowa w art. 12 ust. 1, miejsc niebezpiecznych, w tym miejsc zwyczajowo wykorzystywanych do kąpieli,
  - c) uświadamianiu zagrożeń związanych z wykorzystywaniem obszarów wodnych, w szczególności prowadzeniu akcji edukacyjnych wśród dzieci i młodzieży szkolnej;

Za zapewnienie bezpieczeństwa, o którym mowa w art. 4 ust. 1 ww. ustawy, odpowiada (art. 4 ust. 2):2) na terenie, na którym prowadzona jest działalność w zakresie sportu lub rekreacji - osoba fizyczna, osoba prawna i jednostka organizacyjna nieposiadająca osobowości prawnej, która prowadzi działalność w tym zakresie.

Zalecenia:

Osoby prowadzące działalność z zakresu sportu lub rekreacji na jeziorach w Gminie Trzcianka Zdrój powinny zakupić łódź motorową, zatrudnić zespół ratowniczy lub osobiście ukończyć szkolenie ratownicze. Podmioty posiadające upoważnienie do korzystania z jezior (obszarów wodnych) powinny we własnym zakresie utworzyć regulamin oraz oznakować miejsca niebezpieczne. Osoby korzystające z miejsca w Strzeszowie (kamperowicze, przyczepy kempingowe) powinny stosować się do regulaminu, który usytuowany jest przy wjeździe na w/w teren. Właściciele pomostów zlokalizowanych na jeziorze Strzeszów oraz Miejskim zobowiązani są zabezpieczyć budowle przed wejściem osób postronnych i umieścić środki ratownicze przy wejściach na budowle (koło ratunkowe z liną). Dzierżawca jeziora Strzeszów i Miejskiego zobowiązany jest do oznaczania sieci, które będą „stawiane” na w/w jeziorach w sposób zgodny z wytycznymi, sieci, które toną powinny posiadać tykę od strony brzegu

informującą o posadowieniu sieci. Brak informacji, gdzie zlokalizowane są sieci stwarza zagrożenie dla użytkowników obszaru wodnego: kajakarzy, pływających deską SUP, płetwonurkom, pływakom. Reasumując powyższa analiza powinna uświadomić mieszkańców gminy Trzcińsko Zdrój o panujących zagrożeniach przy zbiornikach wodnych. Przestrzeganie obowiązujących zakazów może uchronić przed wypadkami, jakie mają miejsce na obszarach wodnych. Nieumyślne kąpanie się w miejscach niedozwolonych, niestrzeżonych i nieoznakowanych może doprowadzić do tragedii.

Nie wnoszę uwag do analizy zagrożeń

POSTERUNKU POLICJI  
w Trzcińsku Zdroju

Z ramienia Policji:

st. asp. Przemysław Boniński

Z ramienia WOPR:

Anna Lech



KOMENDA POWIATOWA POLICJI  
W GRYFINIE  
Posterunek Policji w Trzcińsku Zdroju  
woj. zachodniopomorskie

Załącznik nr 1

Lista obecności ze spotkania zorganizowanego w dniu 24-09-2023 roku dotyczącego analizy zagrożeń na obszarach wodnych w gminie Trzcianko Zdrój.

Policja  
KIEROWNIK  
POSTERUNKU POLICJI  
w Trzcianku Zdroju  
*Stefan Matusz*  
Wodne Ochotnicze Pogotowie Ratunkowe

  
KOMENDA POWIATOWA POLICJI  
W GRYFINIE  
Posterunek Policji w Trzcianku Zdroju  
woj. zachodniopomorskie

PREZES  
Oddział Powiatowego WOPR  
w Gryfinie  
*Grzegorz Lasek*  
Grzegorz Lasek

Wodne Ochotnicze Pogotowie Ratunkowe  
Oddział Powiatowy w Gryfinie  
74-100 Gryfino, ul. Armii Krajowej 78  
NIP 8581852417, REGON 321556239

Pracownik Urzędu Miejskiego w Trzcianku Zdroju

Slip zlokalizowany na jeziorze Miejskim (Trzygłowskie) załącznik nr 2



# Jeziro Strzeszowskie









Zdjęcia z BSP



